


**BÆRUM KOMMUNE**

LANDBRUK OG UTMARK



## **Landbruket i Bærum**

Historikk – Status – utfordringer



**Denne informasjonen er utgitt av  
landbruksforvaltningen i Bærum kommune,  
Natur og Idrett,  
avd. for landbruk, kultur og utmark.**

**Her kan du finne fakta om utviklingen,  
og utfordringene  
for landbruket i Bærum.**

***Landbrukskontoret, 2014***

**«Landbruket i Bærum skal videreutvikles til en bærekraftig og allsidig næring som tar vare på de naturgitte ressursene, sikrer arbeidsplassene, verner om kulturlandskapet og gir befolkningen gode rekreasjonsmuligheter og friluftsopplevelser.»**

Dette hovedmålet er fra Landbruksplanen for Bærum vedtatt i kommunestyret i november 1999.

Landarealene i Bærum består av 8 % fulldyrka jord og 60 % produktiv skog. Landbruksnæringen i Bærum kommune forvalter disse arealene. Bøndene og skogeierne har derfor en viktig og avgjørende rolle for hvordan kommunens grønne arealer blir ivaretatt.

Klimaet rundt Oslofjorden er meget gunstig, slik at jordbruksarealene i området er svært produktive. Landbruksarealene i Bærum er markedsnære og her er det mulig å produsere mat av høy kvalitet. I tillegg til vanlig matproduksjon har landbruksnæringen gode muligheter til å utvikle opplevelser og andre tjenester for Bærums befolkning.

I rådmannens forslag til kommuneplanens arealdel 2015-2030 står det følgende om kommunens LNF-områder (Landbruk, Natur og Friluftsområder):

*«Skogsarealene i Bærum kommune ligger i hovedsak innenfor marka- grensen, og er dermed godt sikret mot nedbygging. Samtidig skaper en sterk markagrense og markaloven, sammen med en økende befolkning, et stort press på kulturlandskapsarealene ellers i kommunen.*

*Jordbruksarealene i kommunen er under sterkt utbyggingspress. Samtidig er arealene av stor samfunnsmessig betydning for matproduksjon, som nærfriluftsområder vinterstid, som et åpent landskap med sterke visuelle kvaliteter. Arealene er også svært viktige for det biologiske mangfoldet og landskapsøkologien i kommunen.*

*Sett med utgangspunkt i jordvernet bør kommunen fokusere utbyggingen på lavproduktive arealer. Primært bør ny utbygging skje på arealer som allerede er tatt i bruk til utbyggingsformål».*

## **Innholdsfortegnelse**

Litt historie om landbruket	5
Jordbruksarealer	9
Jordsmonn og jordkvalitet	10
Matkornarealer rundt Oslofjorden	11
Statistikk	
Antall aktive bønder	12
Arealstatistikk	13
Antall dyr	17
Skogbruk	23
Landbruksnæringens betydning	26
Store verdier i et bynært landbruk	27
Tilleggsnæringer i Bærum	29
Matbehov og omfang i Bærum	30
Landbrukets arealressurser	31



## Litt historie om landbruket i Bærum

De første spor etter mennesker i Bærum er fra eldre steinalder, dvs. 6000-7000 år tilbake. Da var klimaet varmt, det var mye løvskog og havet sto 50-60 meter høyere enn nå.

For cirka 2500 år siden ble været kjøligere. Etterhvert ble den dominerende gran- og furuskogen blandet med hardfør løvskog som ask.

I steinalderen ble fangstfolk kjønt med jordbrukskulturen. En omlegging fra fangstsamfunn til jordbrukssamfunn startet. Denne omleggingen gikk langsomt.

Først i slutten av steinalderen og ut i bronsealderen (år 1800-500 f.Kr.) slo åkerbruket med korndyrking igjennom for alvor.

Steinalderbøndene drev flyttjordbruk. En åker kunne ikke brukes mange år på rad, da gjødsling var ukjent. Redskapene var kun brukelige til enkel jordbearbeiding. Åkrene ble fort utpint og nye arealer av skog måtte svies av.

Etter år null ble det fart i jernutvinningen. Jernredskapene fikk betydning for jordbruket. Dette påvirket bosetningsmønstre, bøndene ble bofaste, og gårdene ble til.

Eierforholdene på gårdene har variert gjennom tidene. På midten av 1800-tallet var det tre typer grunneiere i bygda:

- **den tradisjonelle selveiende bonde**  
*han eide nok jord og skog til å leve av*
- **den lille gårdbruker, kalt selveier og senere småbruker**  
*han kunne knapt leve av eiendommen*
- **borgeren eller embetsmannen**  
*ny i bygda og ofte med et annet syn på bruk av jordeiendommen enn de som var i primærnæringen*

## År      Hva skjedde?

<b>4000 f.kr</b>	Spor etter mennesker
<b>1800 f.kr</b>	Enkle jordbruksredskaper, ingen gjødsling, utpinte åkre
<b>500 f. kr</b>	Fra fangstsamfunn til jordbrukssamfunn Åkerbruk - korndyrking
<b>0</b>	Bofaste bønder Utvikling av jernredskaper
<b>1050</b>	Utvikling av jordbruket, blant annet med plog
<b>1600</b>	Lite endringer og helst tilbakegang i jordbruket
<b>1700</b>	Økt produktivitet.
<b>1800</b>	Nyrydding, bedring av jordkultur, nye redskaper, økt husdyrhold Husmannsvesenet hadde en stor betydning Cirka 80 % av Bæringene var tilknyttet jordbruket.
<b>1900</b>	Cirka 40.000 dekar jordbruksareal i Bærum i 1907 Utvikling av bedre redskaper og dyrkingsmetoder Økt utbygging med fokus på jordvern
<b>1950</b>	Utvikling av tettsteder og økende press på jordbruksarealer
<b>2000</b>	Cirka 14000 dekar jordbruksareal i Bærum i dag

Praktisk talt alle, ned til det minste jordbruk, dyrket bygg og havre. Noen dyrket også litt hvete. For de små enhetene var poteten svært viktig. Det var først rundt 1830 at de første forsøk med kunstig eng ble tilsådd.

På midten av 1800-tallet var det primærnæringene, og først og fremst jordbruket, som betydde mest. 80 % av de yrkesaktive hadde sitt arbeid innenfor jordbruk og fiske. Folk i andre næringer var indirekte også avhengig av det lokale naturgrunnlaget.

Siden slutten av 1800-tallet har det foregått en jevnt økende utbygging og innflytting i store deler av Bærum. Fra 1890-årene utviklet det seg tettsteder, spesielt i strøkene rundt jernbanestasjonene.

Flere landbrukseiendommer ble kjøpt, delt opp og solgt videre som hustomter. Utbyggingen begynte i Østre Bærum med Lysaker, Høvik, Sandvika og Stabekk. Da tomtene skulle utparselleres, utspant det seg en prinsipiell diskusjon om man skulle bygge på dyrket mark eller i utmark. Allerede da ble det praktisert jordvern.

Fra 1900-tallet var det en bevisst holdning til at utbyggingen skulle skje på de lavproduktive arealene.

Bærum var fremdeles en stor jord- og skogbruksbygd rundt 1930, selv om villa- og småhusbyggingen begynte å ese utover landbruksarealene. Rundt 1930 var antall yrkesaktive i landbruket større enn noensinne. Avkastningen i jordbruket hadde økt som følge av nye og bedre redskaper og dyrkingsmetoder.

Siden 1950, har befolkningen i Bærum "eksplodert". Presset på arealene er stadig økende. I 1950 var det cirka 1 daa jordbruksareal pr. innbygger i Bærum. I dag er det kun 0,1 daa jordbruksareal pr. innbygger.





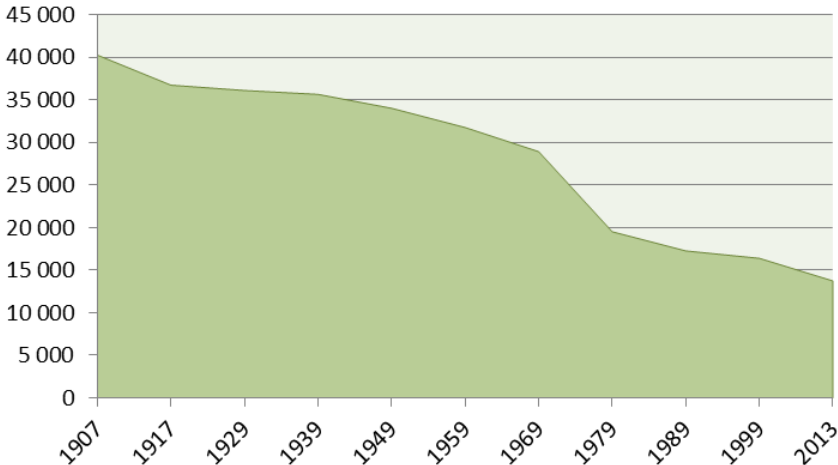
*Helleristninger på Dalbo ( fra bronsealderen år 1800-500 f.Kr.)*



*Fossum, høynn med hest  
Øvre Ringi gård sirkelslag 1908  
Øvrige bilder er fra Wøyengård som i dag eies av Bærum kommune.*

## Reduksjon i jordbruksarealer i Bærum

Antall dekar jordbruksareal i Bærum



*En stadig økende befolkning og et økende behov for en bedre infrastruktur, fører til et enda større press på den beste matjorda.*

I 1907 hadde Bærum kommune cirka 40.000 dekar jordbruksareal. I dag har kommunen i underkant av 14.000 dekar jordbruksareal.

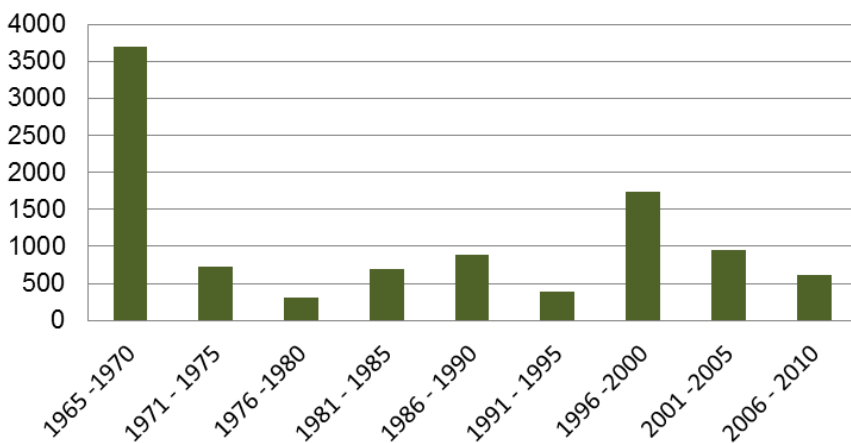
Den største nedgangen fra 1969 til 1979 skyldes at landbruks eiendommer under 5 daa ikke lenger ble med i jordbruks-tellingene.

Etter som befolkningsveksten har økt, har jordbruksarealet blitt omdisponert hovedsakelig til bolig-, nærings-, og samferdselsformål. I tillegg er cirka 2200 dekar omdisponert til golfarealer.

### **FAKTA:**

**Et dekar = 1000 kvadratmeter (m<sup>2</sup>).** Et dekar forkortes med daa eller da. I dagligtale brukes ofte betegnelsen mål som er en gammel enhet for måling av areal.

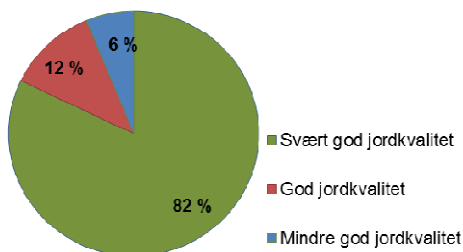
## Omdisponering av dyrka mark i Bærum



Samlet omdisponering av dyrka jord siden 1965 er cirka 10.000 dekar. I perioden fra 1965-1970 ble jordbruks-arealene på Rud/ Hauger nedbygd. I perioden fra 1996-2000 ble jordbruksarealene på Grini , Haga og Ballerud enten regulert eller omdisponert etter jordloven til golfbaner.

## Jordsmonn og jordkvalitet i Bærum

Landbruksjorda i Bærum er blant den beste jorda i Norge og har en spesielt stor verdi på grunn av et gunstig klima og en god jordkvalitet. Størsteparten av jordbruksarealene kan brukes til matproduksjon og er derfor viktige for matvaresikkerheten i Norge.



*Statistikken til Skog og Landskap viser at 94 % av jorda i Bærum har god eller svært god jordkvalitet. Jordkvalitetskartet kan du finne under Skog og landskap sin kartløsning – Kilden.*

Skog og landskap har utviklet et jordkvalitetskart som rangerer jordbruksarealene etter kvaliteten på jorda. Disse kartene er et viktig verktøy som vil gi oss god informasjon om våre jordbruksarealer. Økt bruk av kartene gjør at beslutninger i arealplansaker kan fattes på et best mulig grunnlag.

### **En god arrondering er viktig**

Jordarealets utforming og størrelse er avgjørende for hvor lønnsomt det er å drive jorda. Det er viktig at hvert enkelt jordstykke må sees i en helhet slik at de driftstekniske, agronomiske og økonomiske forhold på landbruks-eiendommen blir best mulig.

### **Matkornarealer rundt Oslofjorden**



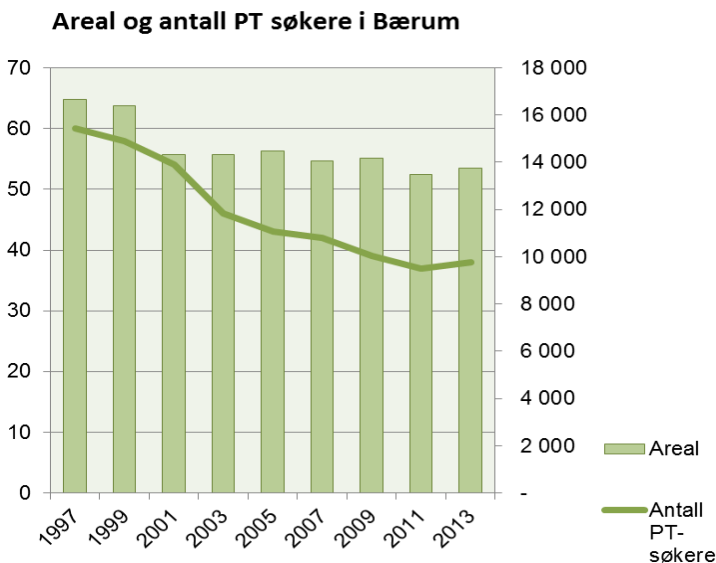
På samme måte som jordsmonnet varierer fra sted til sted, er klimaet også varierende. Lavlandet rundt Oslofjorden hører med til de få strøk i landet som har mer enn 1 200 døgngader. Antall vekstdøgn og summen av døgnmiddeltemperaturen rundt Oslofjorden gir gode forhold for dyrking av matkorn. I de høyereliggende delene av bygda er klimaet kjøligere. Enkelte steder kan forskjellen utgjøre inntil 14 vekstdøgn fra en tidlig til en sein våronn.

De dyrkede arealene langs Oslofjorden er blant de beste arealene i Norge med hensyn til matkornproduksjon. Et dekar jordbruksareal i dal- og fjellbygdene eller i Nord-Norge er ikke tilsvarende produktivt som et dekar i Bærum.

## Færre bønder med større areal

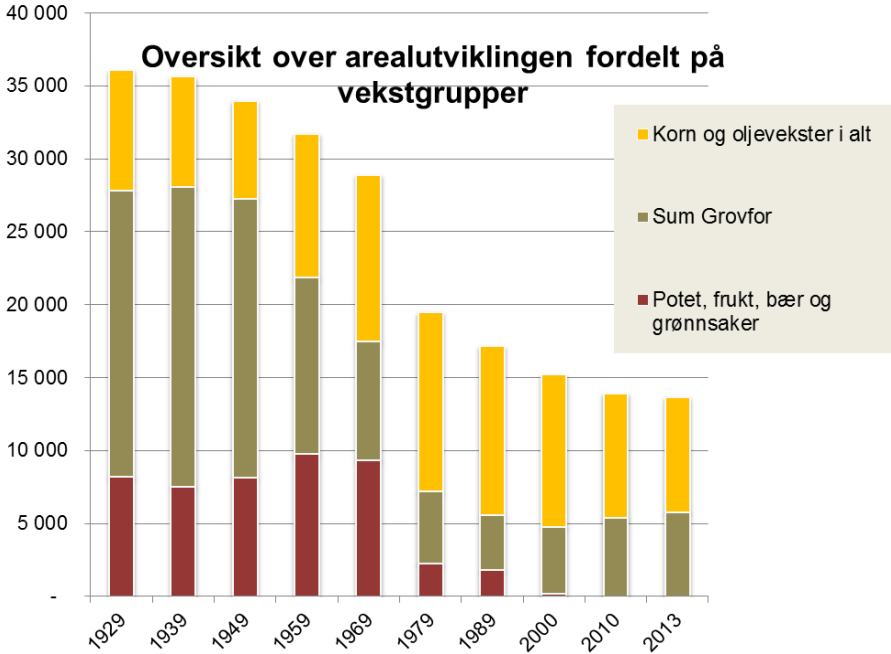
I de 15 siste år har antall bønder(landbruksforetak) som mottok produksjonstilskudd blitt redusert med 37%, fra 60 til 38. Produksjonstilskudd består av ulike tilskudd til landbruksforetak som driver jordbruksproduksjon.

Faktisk antall aktive bønder er noe høyere, da ikke alle søker produksjonstilskudd. Mesteparten av jordbruksinntektene til bonden kommer fra salg fra gårdens produksjon.



Nedgangen fra 1999-2001 skyldes særlig omdisponering av dyrket areal til golfbaner. Siden 2001 har jordbruksarealet holdt seg forholdsvis stabilt.

# Nesten bare korn og gras igjen

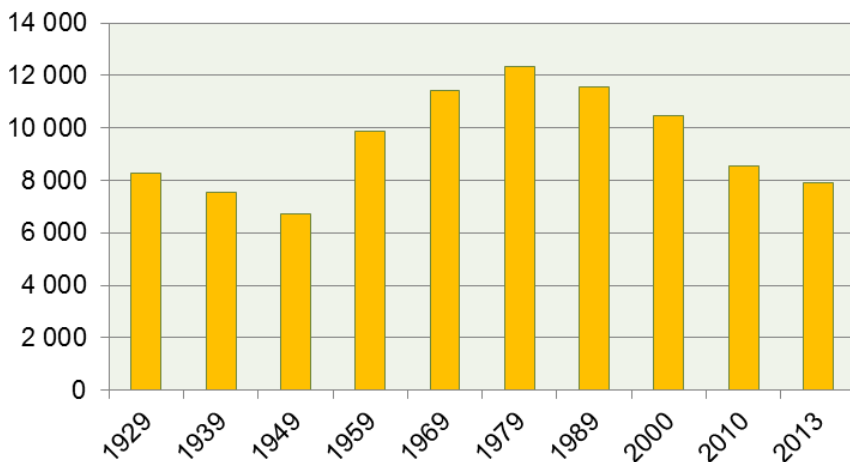


Siden 1959 har reduksjon på dyrket areal vært størst på arealene brukt til dyrking av poteter, grønnsaker, frukt og bær. I dag utgjør dette arealet cirka 120 dekar til sammen.



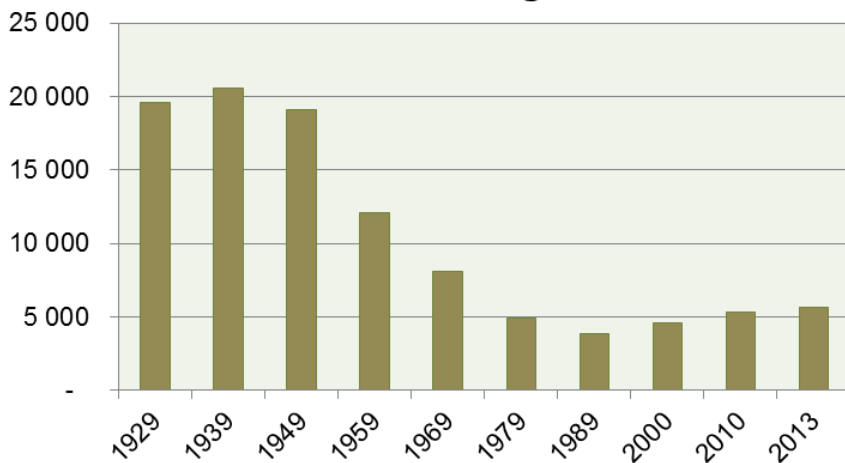
*Gjødsling av høsthvete på Fossum*

## Antall dekar korn og oljevekster



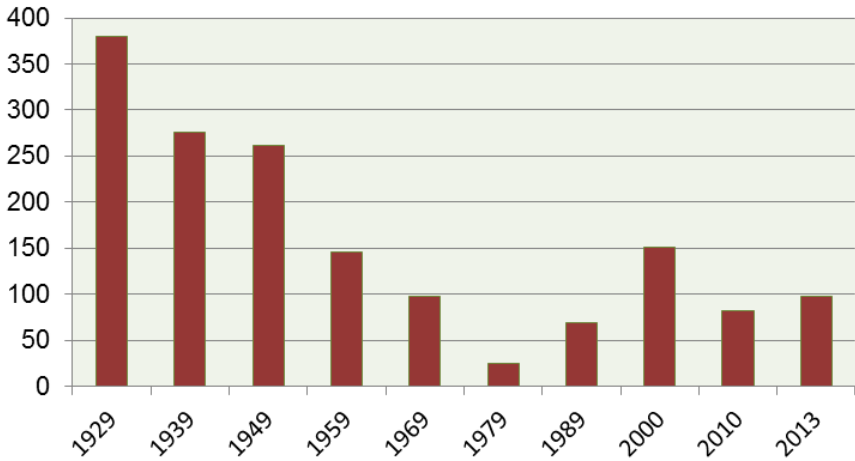
Endringene av kornarealet fra 1980 skyldes hovedsakelig omdisponering av dyrka mark.

## Antall dekar grovfor



I de siste 20 årene har grovforarealet økt på grunn av en vekst i antall ridehester.

## Antall dekar frukt og bær



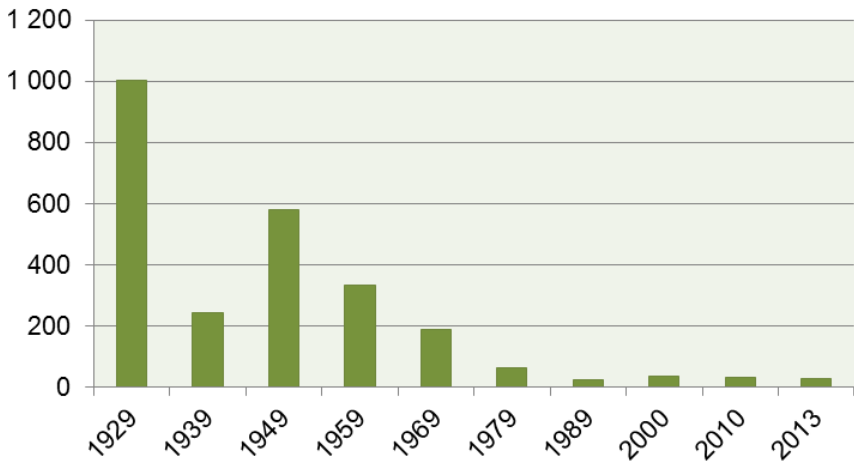
Det har ikke vært noe stort omfang av frukt- og bærproduksjonen i Bærum siden 1950.



*Frukt på Haslum gård*

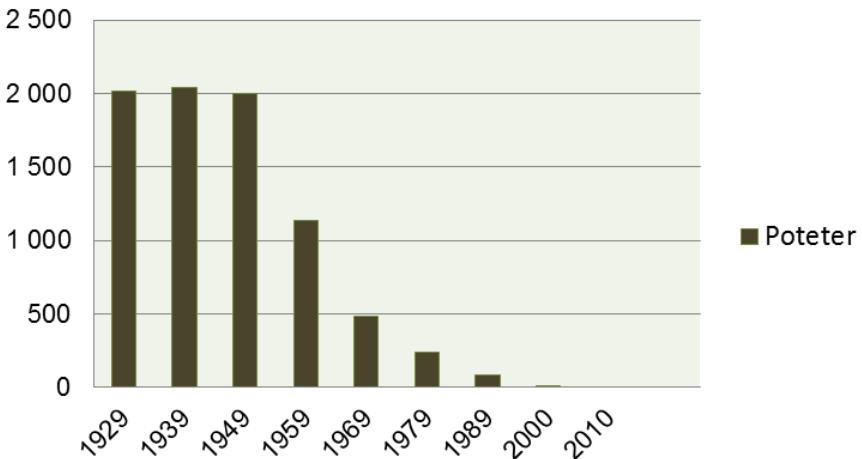


## Antall dekar grønnsaker



I 2013 er det en produsent som driver med mais for selvplukk.

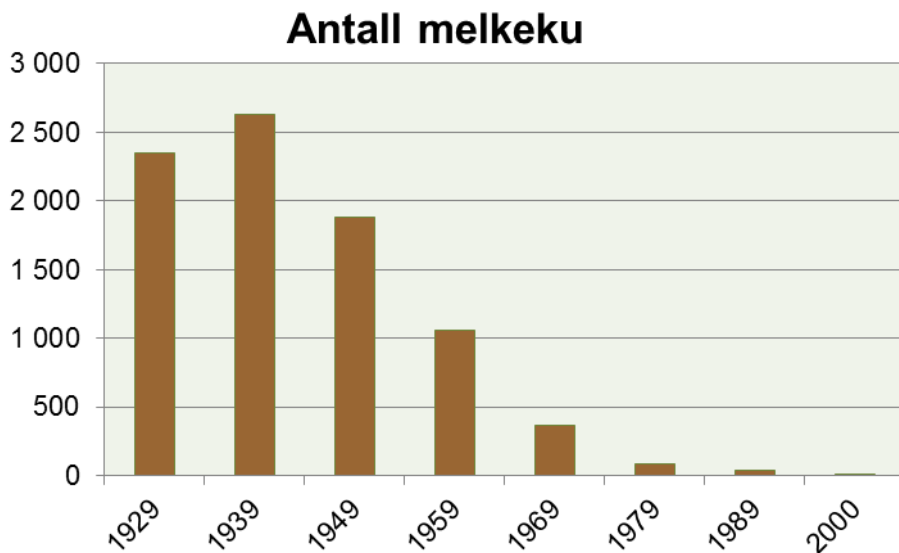
## Antall dekar potet



Det er ikke registrert potetproduksjon i Bærum i dag.

## Ingen melkeku igjen i Bærum

De fleste melkekuene forsvant på 60-tallet. I år 2000 forsvant den siste melkekubesetningen fra Bærum.

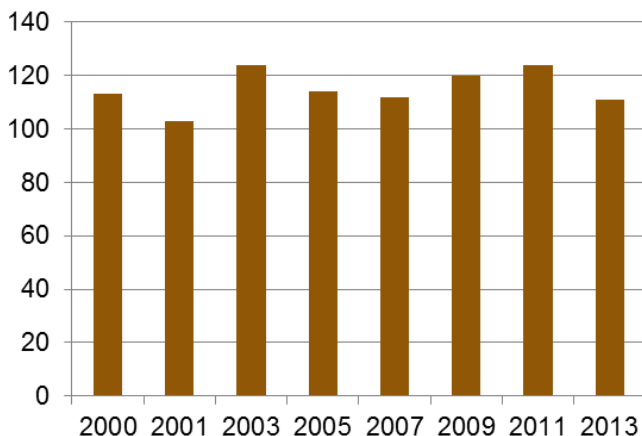


*Ammekuer på skogen gård*

## Stabilt med ammeku til kjøttproduksjon

Antall ammekuer har holdt seg stabilt de siste 10 åra. Det er i dag 7 aktive bønder i Bærum som driver med ammeku.

### Antall ammeku



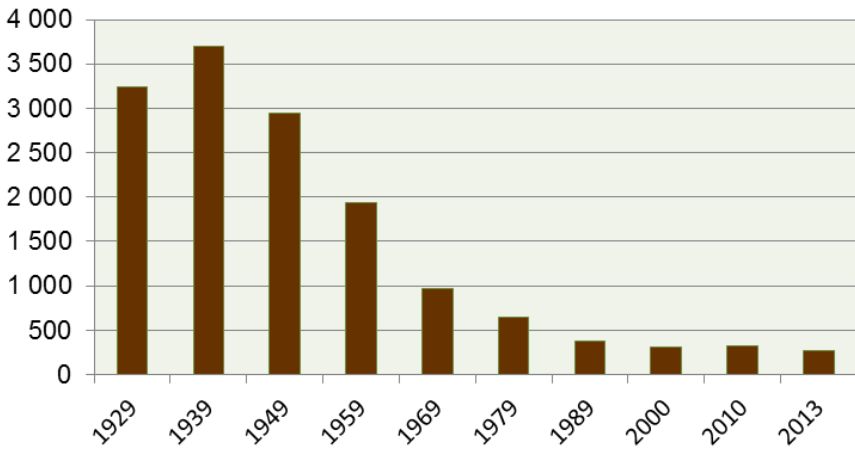
*Antall ammeku fra landbrukstellingene før år 2000, er ikke registrert*



#### **FAKTA:**

En ammeku gir melk til kalven sin i motsetning til en melkeku som gir melk til konsum.

## Antall storfe totalt



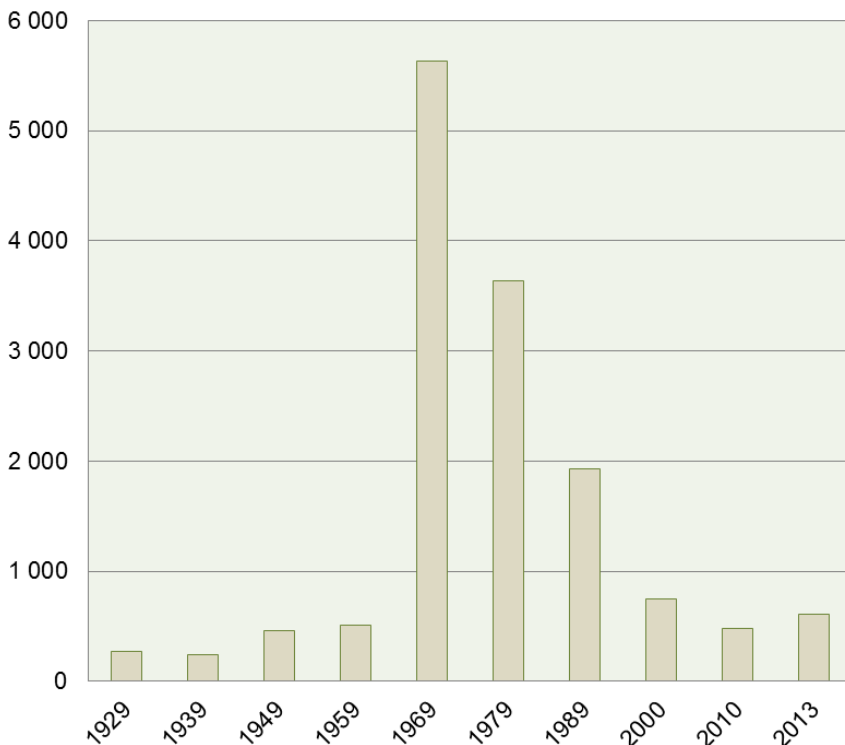
Siden 1990 har antall storfe holdt seg rundt 300 dyr. Ammeku, okser og kviger er med i denne dyregruppa.



## Sauehold i dag

På 1980-tallet hadde Løvenskiold cirka 1000 vinterfora sau. Dette saueholdet ble avviklet vinteren 1987-88. I dag er det 11 aktive bønder i Bærum som driver med sau.

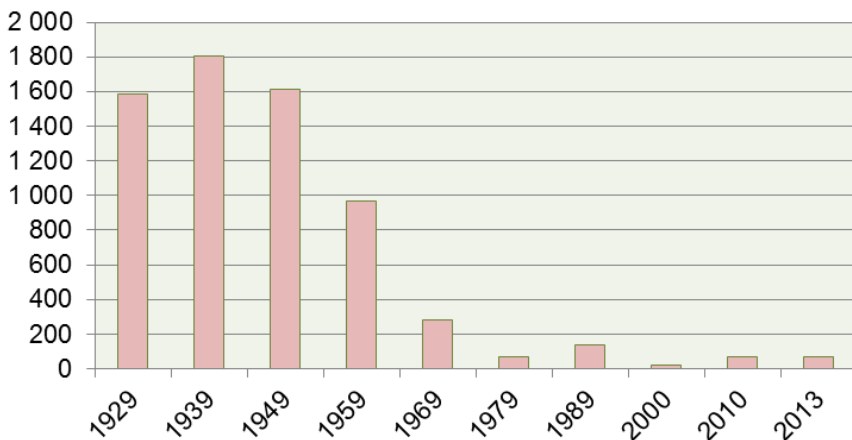
### Antall vinterfora sau i Bærum



## Én stor svineprodusent igjen

Det har ikke vært noe stort omfang av avlspurker i Bærum siden 1950.

### Antall avlspurker



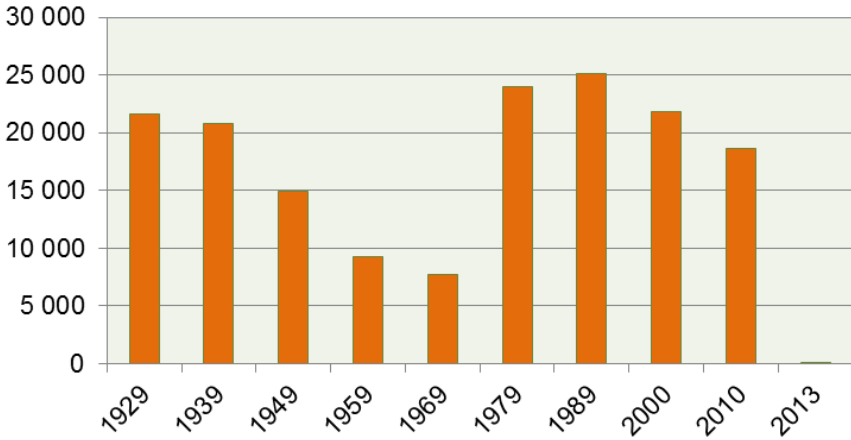
#### FAKTA:

Ei avlspurke er en hunn som føder smågris til avl- og kjøttproduksjon. I dag er det én stor produsent igjen i Bærum som driver med svineproduksjon.

## Kun få høner

I 2012 sluttet Bærums største eggprodusent med cirka 18000 høner. Nå er det bare «hobbyhøner» igjen.

### Antall verpehøns



## SKOGBRUK

Det produktive skogarealet i Bærum er på cirka 100.000 dekar. Mesteparten av skogen i Bærum har middels og høy bonitet, noe som betyr at skogen har stor produksjonsevne.

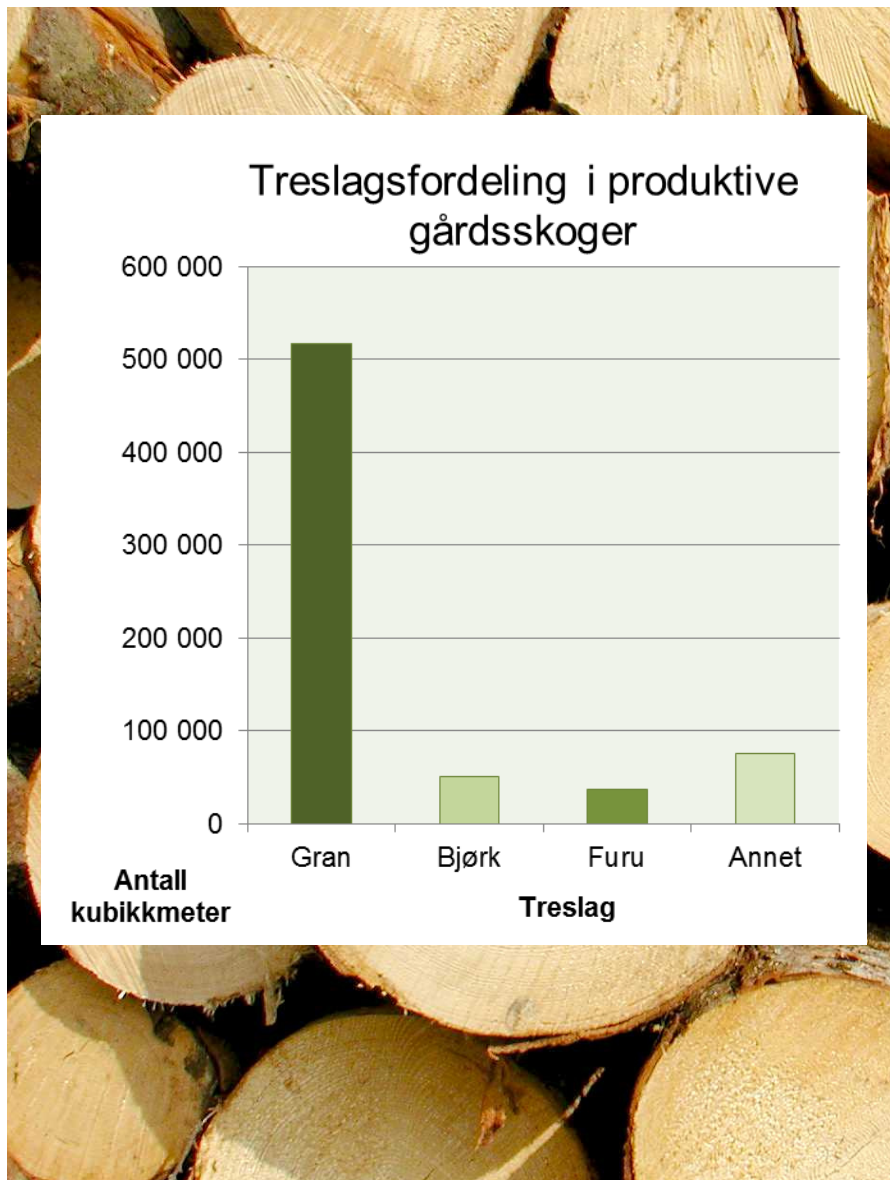
Løvenskiold forvalter cirka 22000 dekar skog i Bærum. Bærum kommune eier cirka 12000 dekar skog. Resterende areal er gårdsskoger som eies av de enkelte skogeiere.



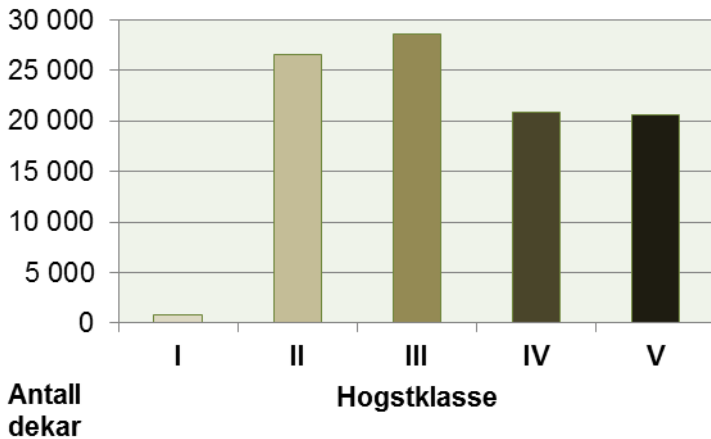


## Treslag

Oversikten viser volumfordelingen mellom de forskjellige treslag i gårdsskogene. I gruppa under annet inngår osp, ask, gråor, selje, svartor alm, lind, lønn og treslag som ikke er identifisert.



## Hogstklassefordeling, produktiv skog



Skogen kan deles inn i hogstklasser etter alder og utviklings-trinn

- **hogstklasse I:**  
snau mark som skal plantes eller forynges
- **hogstklasse II:**  
ungskog, bestand opp til 20-30 års alder
- **hogstklasse III:**  
yngre produksjonsskog som er i tilvekst, tynningsmoden
- **hogstklasse IV:**  
eldre produksjonsskog som enda ikke er hogstmoden
- **hogstklasse V:**  
hogstmoden skog, tilveksten øker ikke fra det ene året til det neste

## Avvirkning 2009-2013, gårdsskoger



*Tømmerhogsten er relativt stabil. Nye skogbruksplaner gir håp om økt avvirkning i årene som kommer.*

## Landbruksnæringen har stor betydning for forvaltningen av kulturlandskapet og marka

Kulturlandskapet kan defineres som alt landskap som er påvirket av menneskelig aktivitet. Kulturlandskapet formes i samspillet mellom mennesker, dyr og natur gjennom generasjoner



*Ringi gård*

Hvis beiting og jordbruksdrift opphører, vil jordbruksarealene etterhvert gro igjen med ny skog. Kulturlandskapet er i stadig forandring og skifter med naturgrunnlag, årstider og driftsformer.

I Bærum er det mange som slåss om de samme arealene til ulike formål. Med den enorme befolkningsveksten og utbyggingen er det stort behov for å bevare kommunens grønne preg. Bærum sine innbyggere verdsetter høyt arealer som kan brukes til friluftsliv, tur- og rekreasjon.

Et godt samarbeid med landbruket er viktig for å legge til rette for ferdsel i kulturlandskapet. En tilrettelagt ferdsel vil redusere tap, skader og ulemper for landbruket. Ferdes du i kulturlandskapet er det viktig å vise ansvar og ta hensyn til gårdsmiljø, landbruksdrift, dyre- og planteliv.

## **Et bynært landbruk har store verdier og gir mange muligheter**

Landbruket i Bærum er markedsnært og har derfor gode muligheter for å utvikle opplevelser og tjenester for Bærum sine befolkning. Ulike aktiviteter kan knyttes opp til gårdsdriften, og kan gi en naturlig opplevelsesrik ramme rundt ulike tjenestetilbud og mestringstilbud.



*Eik på Fossum*



*Frogner-Tandberg jordene*

Eksempler på ulike tilleggsnæringer som landbruket i Bærum har eller kan utvikle:

- gårdsbutikk med direktesalg av ferske produkter
- besøksgårder, matopplevelser og utmarksopplevelser
- gårdsbruk som en pedagogisk arena for barn, unge og personer med spesielle behov
- gården som arena for ulike tjenester innenfor helse og omsorg

Det er mange landbrukseiendommer i Bærum som produserer og selger ved. I tillegg er det flere ridesentre i kommunen med til sammen cirka 600 hester. I Bærum kommune er det totalt 6 golfbaner.

Det er viktig at næringsutviklingen i landbruket skjer innenfor rammene av den nasjonale landbrukspolitikken. Inntektene fra det tradisjonelle landbruket i Bærum er relativt beskjeden i antall årsverk. Siden landbruket i Bærum er liten som næring er det viktig å ha et landbruk som er synlig og settes stor pris på.



## Noen eksempler på tilleggsnæringer i Bærum som er tilknyttet landbruket

---

Sted	Aktivitet
<b>Bjørum gård</b>	En besøksgård med ulike dyr. Tar i mot barnehager, skoleklasser og andre interesserte fra mai til oktober
<b>Butterud gård</b>	Dagtilbud for yngre demente i samarbeid med Bærum kommune
<b>Frogner gård</b>	Selvplukk og salg av bær og frukter. Glutenfritt gårdsbakeri
<b>Haslum gård</b>	Selvplukk av bringebær, kirsebær, plommer og epler
<b>Johnsrud gård</b>	Utleie av hytter i marka
<b>Persbråten gård</b>	Salg av økologisk lammekjøtt og storfekjøtt. Salg av saueskinn
<b>Kveise Kulturfjøs</b>	Konsertarrangementer, musikkpub
<b>Ringi gård</b>	Gårdssalg av egenprodusert eplejuice. Tilbyr også pressing av egne epler og maisplukking
<b>Rønningen gård</b>	Firma-arrangementer, private selskap, julearrangementer og bursdagsselskaper
<b>Stein gård</b>	Farmers gym og utleie av selskapslokaler
<b>Økri gård</b>	Utleie av lokale til selskaper og møtevirksomhet
<b>Øverland gård</b>	Andelslandbruk – grønnsaksproduksjon

---

Tabellen viser hvor stort omfang av jordbruksproduksjon som skal til for å dekke matbehovet til Bærums befolkning

Produkt	Avling/ Avkastning	Forbruk / innbygger per år	Behov til Bærums befolkning 116000 innbyggere	
			antall kg	antall daa
<b>Planteprodukter</b>	<b>kg/daa</b>	<b>kg</b>	<b>antall kg</b>	<b>antall daa</b>
Brød og kornprodukter	500	82	9 512 000	19 024
Poteter	2500	30,3	3 514 800	1 406
Grønnsaker	2500	46	5 336 000	2 134
Frukt og bær	2300	22,5	2 610 000	1 135
<b>Melk og Osteprodukter</b>	<b>liter/ ku</b>	<b>liter</b>	<b>antall liter</b>	<b>antall melkekuer</b>
	<b>8500</b>	<b>114</b>	<b>13 224 000</b>	<b>1 556</b>
<b>Egg</b>	<b>kg egg/høne</b>	<b>kg</b>	<b>antall kg</b>	<b>antall høner</b>
	<b>19,7</b>	<b>7,7</b>	<b>893 200</b>	<b>45 340</b>
<b>Kjøtt</b>	<b>kg/dyr</b>	<b>kg</b>	<b>antall kg</b>	<b>antall dyr</b>
Storfekjøtt	265	3,6	417 600	1 576
Ferskt svinerjøtt	74	8,5	986 000	13 324
Ferskt sauekjøtt *	36	2,1	243 600	6 767
Ferskt fjørerjøtt	1	0,8	92 800	92 800
<b>Grovforareal **</b>	<b>daa/dyr</b>			<b>antall daa</b>
Arealbehovet til storfekjøtt	14			22 062
Arealbehovet til sauekjøtt	2			13 533
<b>Kilder:</b>				
* Sauekjøttforbruket pr. innbygger er beregnet ut i fra 2 stk lam med 18 kg slaktevekt				
** Areal er hentet fra tilskuddsberegningene for grovfor, utgitt av landbruksdirektoratet				
Forbruk pr innbygger og antall innbyggere er hentet fra SSB				
Avling/avkastning er hentet fra NILF og SSB				

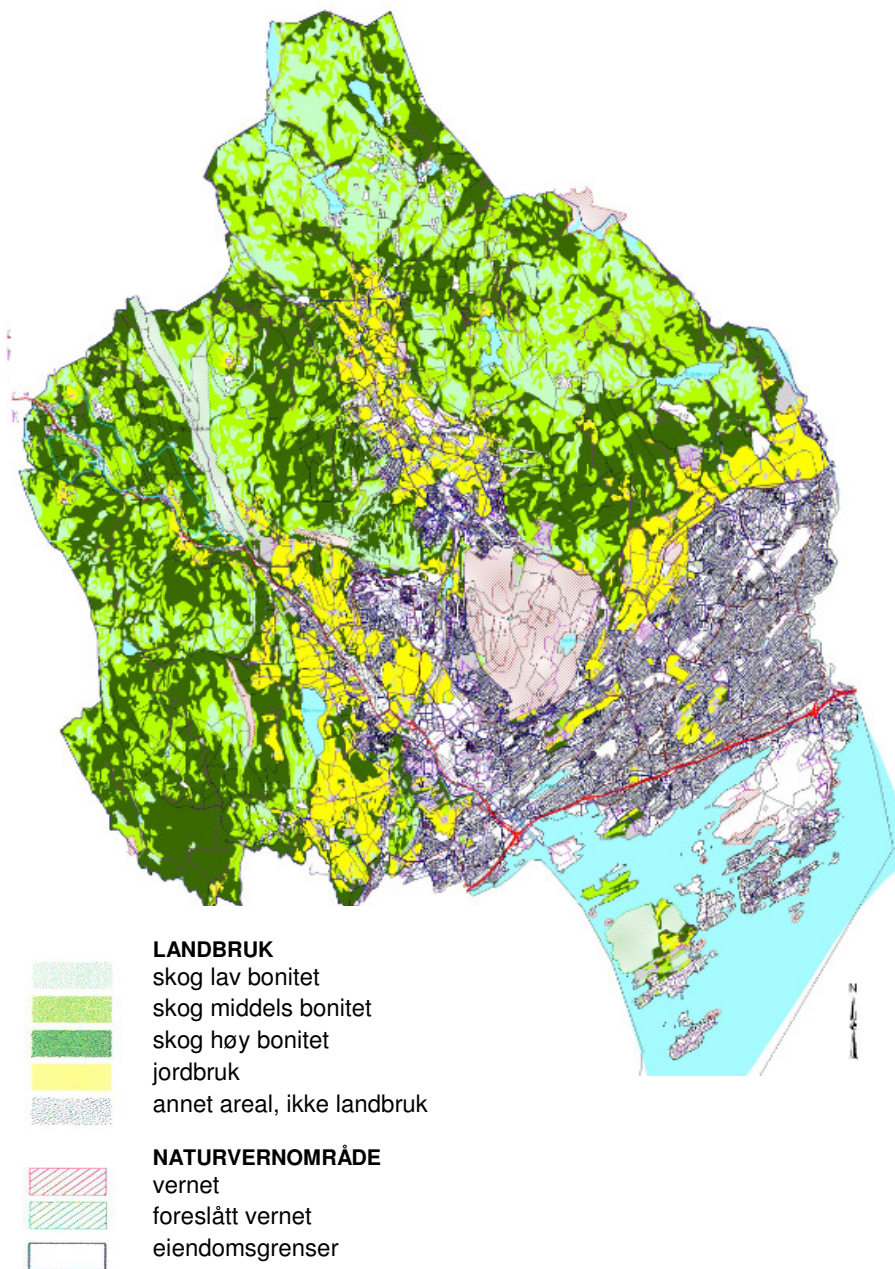
### FAKTA OM KORN:

Kornarealet i Bærum er cirka 8000 dekar. Av disse arealene blir 25 % brukt til hveteproduksjon. I år med gode vekstvilkår benyttes disse arealene til matkorn produksjon.

Med en gjennomsnittsavling på 500 kg/dekar gir dette 1000 tonn med matkorn. Dette er nok til å produsere 2 millioner brød. Avhengig av gode vekstvilkår kan kornarealene i Bærum dekke 40 % av behovet for kornprodukter til Bærums befolkning.

# Landbrukets arealressurser

kilde: vedlegg til Landbruksplan for Bærum 1999







**Landbrukskontoret**

Kommunegården, Arnold Haukelands plass 10,  
1304 Sandvika  
epost: [post@baerum.kommune.no](mailto:post@baerum.kommune.no)

[www.baerum.kommune.no](http://www.baerum.kommune.no)

*november 2014*