



Samvirke-
museet

Det handler om Samvirkelaget

Samvirkelaget. Det knytter seg mange minner til disse butikkene som er spredd over hele landet. Dit gikk folk for å handle alt de trengte. Lukten av nymalt kaffe, sterk pultost og ferskt brød møtte deg i døra. Kjøttøksa smalt i huggestabben, og bak disken til venstre sto ekspeditrisen og målte opp to meter blåtøy, som Oline i Svingen skulle ha til ny kjole. Gubbene hadde satt fra seg ryggsekkene og tatt plass på krakken langs

veggen. Der diskuterte de arbeidsløsheten og kornprisene, spyttet snus og vurderte om de skulle kjøpe nye sko til hesten.

Noen hadde akkurat fått lønning og forlangte både ordentlig smør, kaffe og ny slegge. Andre kom stikkende med en handlelapp fra fattigkassa.

Betjenten veide opp mel og gryn, hektet rottefeller ned fra taket og fylte parafin på bakrommet.

Innover i heftet kan du lese om hvordan dette butikk-eventyret begynte og hvordan det utviklet seg. Samvirkemuseet har tatt vare på minnene, helt fra riktig gamle dager og frem mot selv-betjeningens og dataalderens tid.

Samvirkemuseet holder til i en gammel forretningsgård som ble bygget i 1872.





Slik begynte det

Det som er spesielt med Forbrukersamvirket, er at medlemmene eier virksomheten. Det er med andre ord kundene som eier butikkene.

Samvirkeprinsippene, slik vi kjenner dem i dag, ble laget av veverne ved Rochdale i England i 1844. I Norge arbeidet en rekke kjente personer, blant andre folkelivsforskeren Eilert Sundt og skogeieren Helge Væringsaasen, for å opprette samvirkeforeninger i landet.

Væringsaasen var spesielt ivrig. I

1868 stiftet han Alfarheim Besparelsesforening. Denne foreningen i Elverum ble modell for mange andre handelssamlag, husholdsforeninger, forbruksforeninger og spareforeninger.

I 1870 gikk en del av dem sammen i Spareforeningenes Samlag med Væringsaasen som formann. Dette var den første landsdekkende samvirkeorganisasjonen i Norden.

I 1906 ble NKL stiftet av advokat Ole Dehli, som også var foreningens første formann.

Forbrukersamvirket

Forbrukersamvirket i Norge består av ca. 870.000 medlemmer. De er medlemmer i ca. 290 samvirkelag over hele landet. Norges Kooperative Landsforening (NKL) er en fellesorganisasjon for alle lagene og fungerer som serviceorgan og vareanskaffer.

Samvirkelagene driver ca. 1250 butikker under navn som Prix, Mega, Obs!, Ideel m.v. Antall ansatte er ca. 20.000. (Desember 1999).

Butikkene var like

Det første vi ser når vi kommer inn i den gamle butikken, er den lange disken foran oss. På hyllene bak disken står mat og husholdningsartikler. Snur vi på hodet, ser vi klær i hyllene til venstre, mens verktøy, dekketøy og jernvarer er til høyre.

Butikken på Arna var helt lik alle andre samvirkelag som ble bygd fra slutten av forrige århundre og fram til selvbetjenings-butikkene på 50-tallet.

Alle butikkene var nemlig bygd over samme mal. Det var like langt fra inngangsdøren til disken, og like langt fra disken til hyllene bak. Dette var velprøvede mål, som gjorde at betjeningen lett og praktisk kunne finne varer i hyllene og sette dem på disken. Varene ble også plassert på noenlunde de samme stedene.



Alle gamle samvirkelag var like. Forskjellen på små og store butikker, var lengden på disken.

Her fikk du alt

Et gammeldags samvirkelag hadde alt en familie trengte. Folk slapp å løpe fra butikk til butikk, og det var heller ikke nødvendig å gå på leting opp og ned langs hylleradene. Du gikk bort til ekspeditøren eller ekspeditrisen, som sto bak disken, og fortalte hva du skulle ha. De fant varene til deg. Selv om butikklokalene var mindre enn de er i dag, så var plassen godt utnyttet. Varer det ikke var plass til i skuffene eller på hyllene, hang ned fra taket. Der kunne du finne visper, melkesiler og syltepresse, side om side med ryggsekker, hestesko, skøyter og rottefeller.

Mat s



Kandissukker og sukkertøy ble k smake.

om mettet



...t i los vekt. Var betjeningen grei, fikk barna

På den tiden var det ikke snakk om å stupe ned i frysedisken for å finne en pizza og et par hamburgere som kunne varmes raskt i mikro-bølgeovnen. Nesten all mat ble laget fra grunnen av, og det gjaldt å drøye kjøttet og fisken, slik at det ikke gikk for mye av det. Mel, gryn og erter var av de vanligste varene, ved siden av sukker, salt, kaffe og tobakk. Alle butikker hadde svære tønner med salt sild, som folk kjøpte til middag. Poteter dyrket de fleste selv.

Noen bakte brød, mens andre kjøpte det ferdig. Arna Forbruksforening var spesielt kjent for sine gode bakervarer, og kundene strømmet på for å sikre seg langbrød, Nansenkake eller skillings-boller med kanel i svingene.

Sirup var det billigste og mest vanlige pålegget. Søtstoffet gikk hardt ut over tennene, så det var ikke rart mange unge fikk gebiss i konfirmasjonsgave. Når folk hadde råd, kjøpte de ost og pølse til å ha på maten.

Butikkene på den tiden hadde ikke egne, store godtedisker. Ungene lot seg friste av kandissukker og kokesjokolade. Senere kom også krukker med fargerik drops.

Oversiktlig

Gikk du i butikken i gamle dager, hadde du ikke ti typer vaskemiddel å velge mellom. Du tok med deg din egen lutflaske, og fikk den fylt opp i butikken. Og såpe var såpe, ferdig med det. Etter hvert kom de første pakkene med vaskemiddel på markedet. I første rekke på bildet ser du den grå B-såpa, som ble brukt under krigen.



Ingen mote-butikk

Samvirkelegene hadde sin egen manufakturavdeling, men det var sjelden du fant siste mote der. Arbeidsklær og solid undertøy var det vanligste, ved siden av stoff, garn, knapper og annet, som folk trengte for å lage klær selv. Var det en spesiell anledning så gikk mange til skredder eller sydame for å få sydd seg et plagg.

Ikke bruk og kast

Folk hadde ikke så god råd i første halvdel av dette århundret. De lærte seg derfor til å behandle tingene sine forsiktig. Knakk skaftet på øksa, så fikk de et nytt på samvirkelegatet. Der

hadde de også lå til å slå graset med og ståltråd til å henge det opp på. Dette sto side om side med bærplukkere, loppepulver og porselen fra Kina.

Mot lysere tider

Samvirkelegene har vært med på utviklingen mot lysere tider. I begynnelsen var talglysene den vanligste lyskilden i de norske hjem. Så kom parafinlampene, og folk hadde med seg egne kanner til butikken, for å fylle parafin. Etter hvert fikk folk innlagt strøm, og lyspærer ble salgsvare.



På bakrommet i butikkene var det parafinpumpe, der kundene fikk fylt opp kannene sine.

Visste du at...



Manuell kjøtthakke fra Oslo Samvirkelags pølsemakeri.

- under krigen kunne du få en resept fra legen på en rasjon smør til hjelp mot magesår eller fløte for å mestre sukkersyken. Det var knapt med varer, og de syke ble sikret næringsrik kost på denne måten.



- i underetasjen på museet, der det nå er innredet garderobe, var det tidligere sildebod. Ved siden av tønnene med saltsild, ble det også oppbevart smør, ost, såpe og dynamitt. Butikken solgte mye sprengstoff.

- gravkranser var en vanlig v av begravelsene foregikk h

- i 1919 var det ikke lov å s Arna og Åsane Samvirke vedtok at hårvannet og mu le selges til kvinner.



Samvirkelagene solgte et eget spiseservise, med motiver fra folks dagligliv. Der var fiskere, fabrikkarbeidere og bønder.



Store termometer med tobakkreklame var vanlige utenfor de fleste butikker. I dag er de verd hundrevis av kroner.



Før kjøpte ferdig m handlet pulver og ingrediens blandet se

Denne f brukt da kon kom Norge i 19

ware i denne butikken. Mange jemme.

- skulle du ha barnedåp, konfirmasjon eller annet større selskap, så kunne du gå på samvirkelaget for å leie tallerkner og annet dekketøy. Dette var oppbevart i en egen kasse.



selge alkohol i Norge. Styret i lag tok dette alvorlig, og de annvannet Stomatol bare skul-

- det ble ingen store avisoverskrifter om noen fant ei død rotte i saltlaken i sildetønna. Rotteplagen var stor, så ostene måtte legges på hyller som hang i jernbøyler. I Fredrikstad vedtok styret å kjøpe rottehund. Bestyreren tok den i pensjon mot å få litt betaling for maten.



Tuberkulose var en meget utbredt sykdom, og alle var redde for smitte. Advarsler ble derfor hengt opp. Gråpapiret ble brukt til å pakke inn mange slags varer.

e ikke folk aling. De inn farge- g de andre sene, og v.

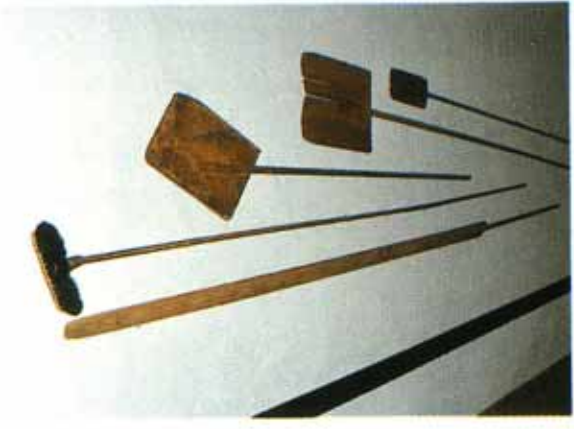


onen ble ong Haa- tilbake til 945.

Nymotens knappstøvler hang i taket sammen med melkesiler og rottefeller.



Bakeriet lå under butikken. Samvirkelaget på Arna var kjent for gode bakevarer. Nå er bakeriet omgjort til festsal, men disse gamle bakespadene er tatt vare på.



Passet på pengene

På bakrommet finner vi kontoret, der bestyreren sirlig førte bøkene. Og nådde ham hvis de ikke stemte! Samvirkeforeningenes styre tok nemlig oppgaven sin alvorlig, og fulgte nøye med i alt som foregikk.

Like etter at Halden Arbeideres Handelsforening hadde åpnet forretning i 1887, møtte for eksempel styremedlemmene etter tur opp om kvelden for å gjøre opp kassaboken sammen med bestyreren.

Det var også han som egenhendig tok med seg pengene og satte dem i banken. Dette gjorde han kanskje én eller to ganger i uken.

Bestyreren førte sirlige regnskap og gikk selv i banken med pengene. Styrene passet nøye på at alt gikk som det skulle.



Ingen bæreposer

Mennene brukte ryggsekk, mens kvinnene i riktig gamle dager brukte flettekurver å bære varene i. Senere hadde de handlevesker eller bærenett av tøy. Bæreposer fantes ikke.

Nå snakkes det mye om all den unødvendige innpakningen som følger med varene vi kjøper. Slik var det

I mange år kjøpte folk melk i spann. Så kom de blanke, og senere de brune melkeflaskene. De kunne pantes. Først hadde de plastkork, senere en metallkapsel. Fløten ble fylt opp med disse måleøsene.

ikke før. Da ble nesten alle varene pakket i smørpapir eller vanlig gråpapir.

Fra manuell til elektrisk

Rundt århundreskiftet var alle apparater manuelle. De måtte sveives med håndkraft – enten de



hakkete kjøtt, skar opp pølse eller kvernet kaffe. Etter hvert fikk butikkene maskiner der betjentene bare trykket på knappen. Gamle kaffekverner er et eksempel på slike.

Vekten det viktigste

Av betjeningens hjelpemidler, var nok vekten den viktigste. Nesten alle matvarer, og mange andre varer, hadde kilopris.



Krigstypisk

Under annen verdenskrig var det dårlig med råvarer å lage sko av, derfor ble alle muligheter prøvd. Skoene på bildet over er laget av fiskeskin. Det ble også laget sko av papir. Dette var typiske solskinnsko, det ikke var så lurt å ha på når truende regnvær skyer nærmet seg.



Skoutsalget

I tredje etasje var det fra gammelt av et skoutsalg, og fortsatt finner du sko der. De kommer fra NKLS egen skofabrikk i Drammen, som var i drift fra 1929 til 1981. Produksjonsutstyret du ser på Samvirkemuseet, kommer også derfra.

Før i tiden hadde ikke folk så god råd, og de tok bedre vare på skoene sine. Dette bærer skoutsalget preg av. I hyllene finner vi blant annet skobesparere, små «hestesko» av jern som folk brukte under skoene for å spare sålene. I tillegg ble det solgt reparasjonsutstyr, som for eksempel løse skohæler.



↑ På Samvirkemuseet er det gjen-skapt et gammelt produksjonsmiljø fra NKLS skofabrikk i Drammen.

← Alt dette er utstyr for å ta vare på skoene slik at de skulle holde så lenge som mulig. Sålebeskyttere og gummi-hæler var vanlige forbruksvarer.

→ Et utvalg skomodeller fra fabrikk i Drammen. Skoene derfra ble sendt rundt til alle samvirke lag i landet.



Folk møttes på butikken

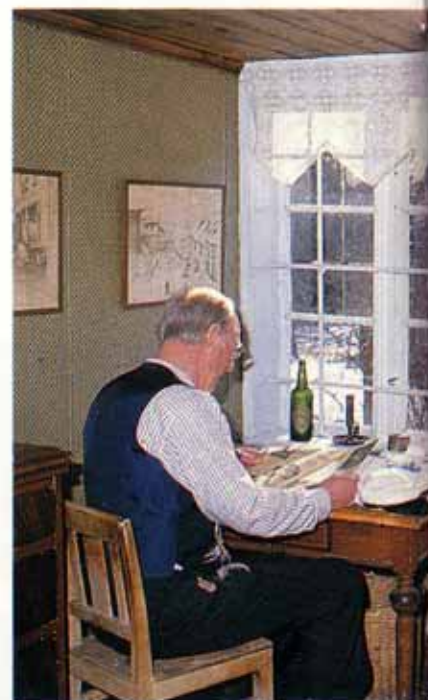
I dag haster vi gjennom butikken og ergrer oss hvis kunden foran må lete etter en tier i lommeboka, slik at vi må vente i to sekunder. Før hadde folk god tid. Når de gikk på butikken var det også for å treffe kjente og slå av en prat. Det fantes verken TV eller radio, og få hadde råd til å holde avis, derfor var det fint å ha et sted å møtes, for å høre om det var skjedd noe nytt. Mange steder var det krakker både inne i og utenfor butikken. Kvinnene hadde ofte med seg strikketøyet, slik at de ikke skulle kaste bort tiden, mens de snakket. Folk var flinke til å fortelle ei god historie, og det kunne bli både fleip og latter.

Men ikke alle syntes det var like moro å gå i butikken. Spesielt i mellomkrigsårene var det mye arbeidsledighet, og dårlig råd blant folk. Da kom mange med matanvisning fra fattigkassa, populært kalt fattiglapper.



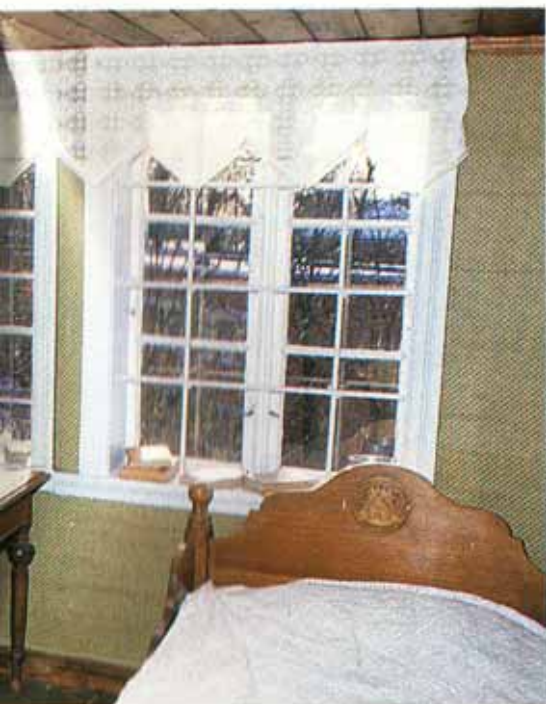
En ny betjent brukte lang tid på å lære seg hvor alle varene var. Ting det ikke var plass til i hyllene, hang ned fra kroker i taket, og en måtte trenne på å ta de ned med stø hånd.

Lange og tu



Flere butikker var bygd med plass og det ble sett som en fordel å ha forredet i gammel stil. Legg merke til butikken også var brennevinutsalg før

e dager nge løft



til en liten hybel. Der bodde en av de ansatte, k i huset. Hybelen på Samvirkemuseet er inn- gitteret foran vinduet. Det var påbudt fordi bu- forbudet i 1917.

De ansatte i våre første samvirkelag hadde lange dager og tungt arbeid. Butikkene åpnet grytidlig, enkelte steder klokken halv sju. På slutten av 1800-tallet holdt noen av butikkene åpent til klokken halv ti på hverdager og helt til elleve i helgene! Det var først på slutten av 30-tallet at åpnings-tidene ble omtrent som de er i dag.

Mennene hadde mange tunge løft den første tiden. Varene kom i svære sekker eller tunge tønner. En sirups-tønne veide for eksempel drøyt 300 kilo, mens en sekk med sukker veide 100 kilo.

Heller ikke kvinnene hadde det så lett. Mange steder måtte de vaske butikken utenom åpningstidene – uten tillegg i lønnen.

Stort sett var styrene flinke til å rose og lønne dyktige arbeidsfolk. Men slinger ble ikke tålt. En bakersvenn ved Arne Forbruksforening ble i 1868 oppsagt på dagen fordi han hadde levert varer på kreditt, noe styret uttrykkelig hadde forbudt.

Det første styrerommet



I den gamle melboden er NKLs første styrerom gjenskapt. På veggene rundt de gamle styremøblene henger det bilder av samtlige styre-medlemmer i NKL fra stiftelsen og fram til i dag.

Fra hele Norge

Tidligere rektor på Samvirkeskolen og opplysningssjef i NKL, Knut Fjæstad, var en av ildsjelene bak Samvirkemuseet. Han brukte mye av sin pensjonisttid på å reise rundt og samle inn butikk-gjenstander fra nær sagt hele Norge. Ovnene på bildet fant Fjæstad i Østerdalen. Delene lå spredd i og utenfor en garasje. Mye har vært i dårlig stand, men blitt satt sammen og pusset opp på museet.



Samvirkemuseet

Samvirkemuseet ble åpnet 18. august 1980. Museet er egentlig en gammel forretningsgård som ble bygget av Arne Forbrugsforening utenfor Bergen. Foreningen ble stiftet i 1867 av fabrikkeneierne og tekstilarbeiderne ved Arne fabrikker.

Da samvirkelaget feiret sitt 100 års-jubileum i 1967, dukket tanken opp om å bevare den gamle butikken fra 1872 og bruke den som museum. Huset måtte imidlertid flyttes til NKLs tomt i Bærum, der også Samvirkeskolen ligger.



Slik finner du fram

Samvirkemuseet ligger like ved Gjettum stasjon i Bærum. Følg Brynsveien opp fra Sandvika sentrum og ta til høyre inn Dr. Høsts vei. Deretter kan du følge skiltene til museet og Samvirkeskolen.

Adresse:
Dr. Høsts vei 35,
1346 Gjettum

Henvendelse:
Samvirkeskolen,
tlf 67 55 11 00



Arne Forbrugsforening, slik butikken så ut, der den lå ved sjøen utenfor Bergen. I dag er den blitt til Samvirkemuseet.

Utgiver: Samvirkemuseet
Tekst og bilder: Kari Kløvstad og Per Flakstad
Repro, sats og trykk: Haakon Arnesen as