



LDIP

- langsiktig drifts- og investeringsplan

Sammen skaper vi fremtiden
MANGFOLD - RAUSHET - BÆREKRAFT

Langsiktig drifts og investeringsplan

Kommuneloven er grunnlaget for LDIP

- ▶ «Kommuner og fylkeskommuner skal forvalte økonomien slik at den økonomiske handleevnen blir ivaretatt over tid.»
- ▶ «...på en måte som ikke innebærer vesentlig finansiell risiko...»
- ▶ «...samordnete og realistiske planer for egen virksomhet og økonomi og for lokalsamfunnets utvikling.»

- ▶ Vi har omsatt dette i handlingsregler i form av finansielle måltall og regler for forvaltning av økonomi, finanser og gjeld

	2022	2023	2024	2025	Måltall
Resultatgrad	5,0 %	4,4 %	5,8 %	5,7 %	
Likviditetsreserve	1 130	1 106	1 254	1 264	Min 300 mill.
Bufferfondet	305	312	273	181	100 mill siste år
Egenkapitalfinansiering	50 %	50 %	50 %	50 %	50 % (min.40%)

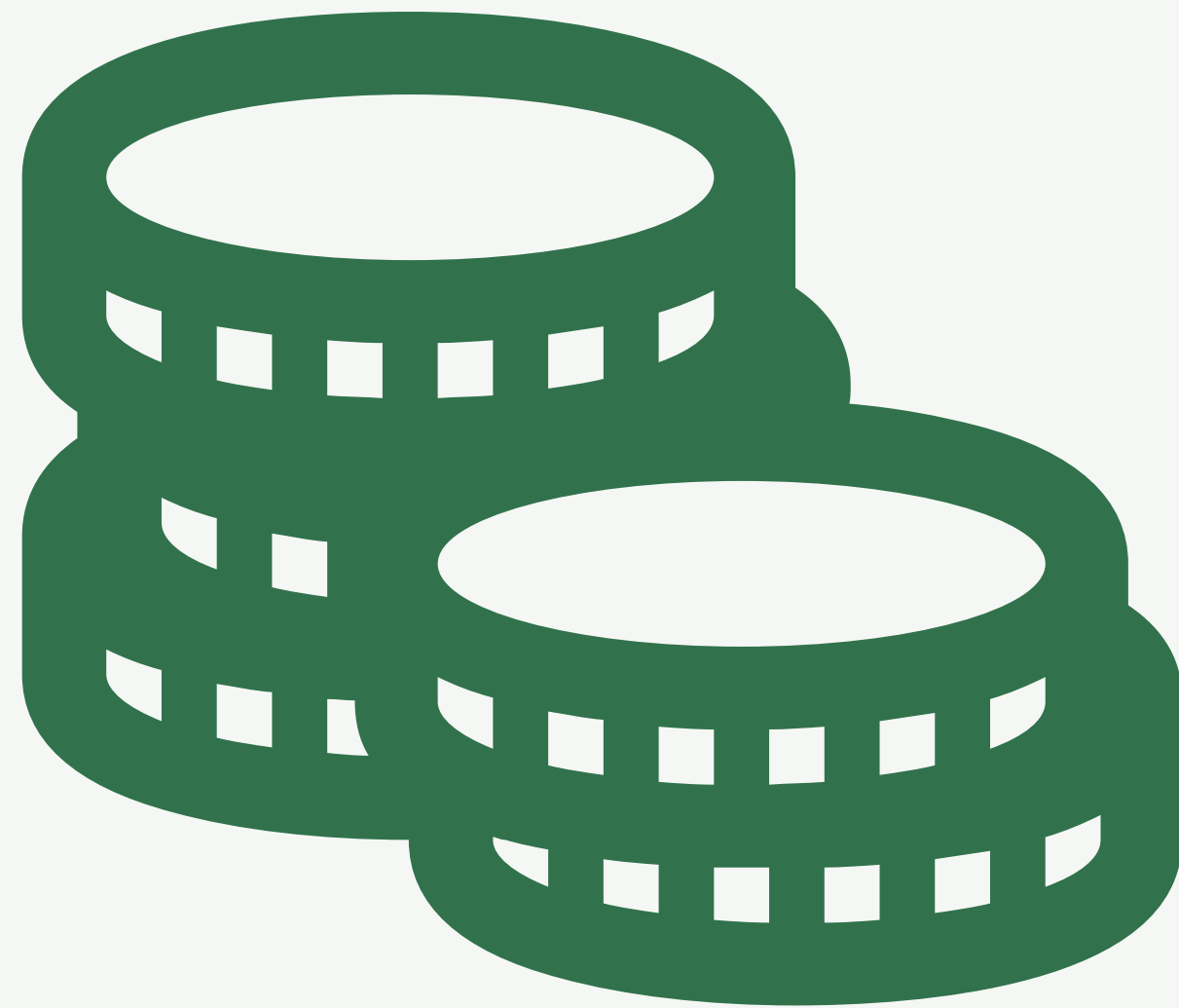
«Vi har alltid overskudd»

Sannhet med modifikasjoner...

- ▶ Vi kan legge til rette for vekst, men vi styrer ikke veksten
- ▶ Vi kan se inn i fremtiden, men vi kjenner ikke fasiten
- ▶ Vår kommuneøkonomien har alltid et positivt driftsresultat, men pengene blir alltid disponert eller bundet opp til investeringer
- ▶ Vi husker ikke så langt tilbake. Hadde det vært riktig å gamble på at rentenivået skulle holde seg så lavt så lenge?
Aksjemarkedet er «spinnvilt».



Prinsipper som basis for LDIP 2021-2040

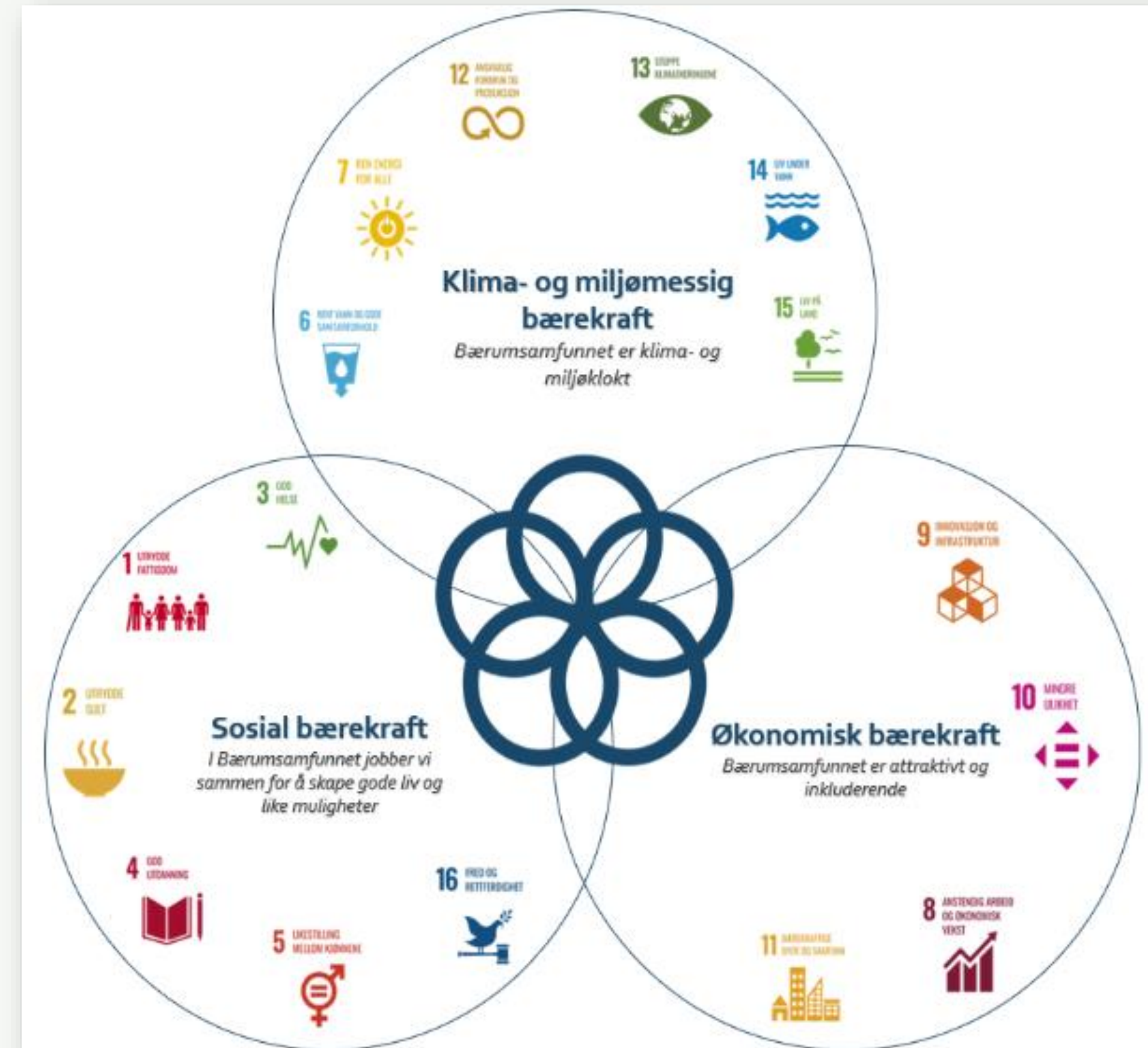


- Investeringskostnader og finansieringsbehov ut fra gjeldende behovsanalyser og dagens tjenesteprofil
- Driftsanalyse basert på prognoser for fremtidige inntekter, fremtidige investeringsbehov og utvikling i finansutgiftene
- Effekten på netto driftsresultat, innsparingsbehov i forhold til gjeldende kostnadsnivå og utviklingen i lånegjeld, er viktige styringsparametere.
- Viser hvilke økonomiske effekter som må hentes ut gjennom tjenesteutvikling og omstilling for å lukke gapet mellom utgifts- og inntektsvekst i planperioden.
- De første årene av investeringsplanen legger grunnlaget for Budsjett og Økonomiplan

Utfordringsbildet fremover

– utgangspunktet for LDIP

- Sentrale utviklingstrekk
 - Perspektivmeldingen
 - Scenario 2040
 - FNs bærekraftsmål
- Drivere for kommunens økonomi
 - Klimaendringer, klimarisiko og miljøspørsmål
 - Teknologisk utvikling kombinert med vår evne til å ta i bruk ny teknologi
 - Befolkningsvekst - økende andel eldre og flere med behov for heldøgns omsorg
 - Knapphet på arbeidskraft - kompetanse og behov for høy arbeidsdeltagelse
 - Utvikling i offentlige finanser - strammere rammer for kommuneøkonomien
 - Langsiktige økonomiske konsekvenser av Covid-19

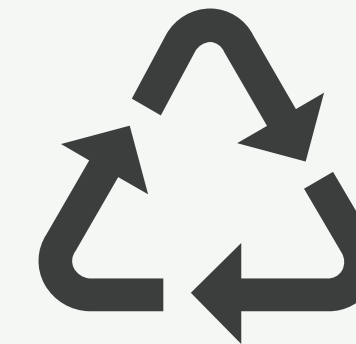


Skjedd mye på et år

- ▶ Økonomiske Covid 19 effekter:
 - ▶ *Skattesvikt og merutgifter er i stor grad kompensert*
 - ▶ *Verdistigningen i aksjemarkedet er rekordhøyt*
- ▶ Effekter av innsparingstiltaket på 0,5 % (HP 2021-24)
- ▶ Investeringsreduksjonsprosjektet



1. Mindre ledig kapasitet



2. Gjenbruk og sambruk



3. Flere friske år



4. Prioritering av områder og offentlige rom

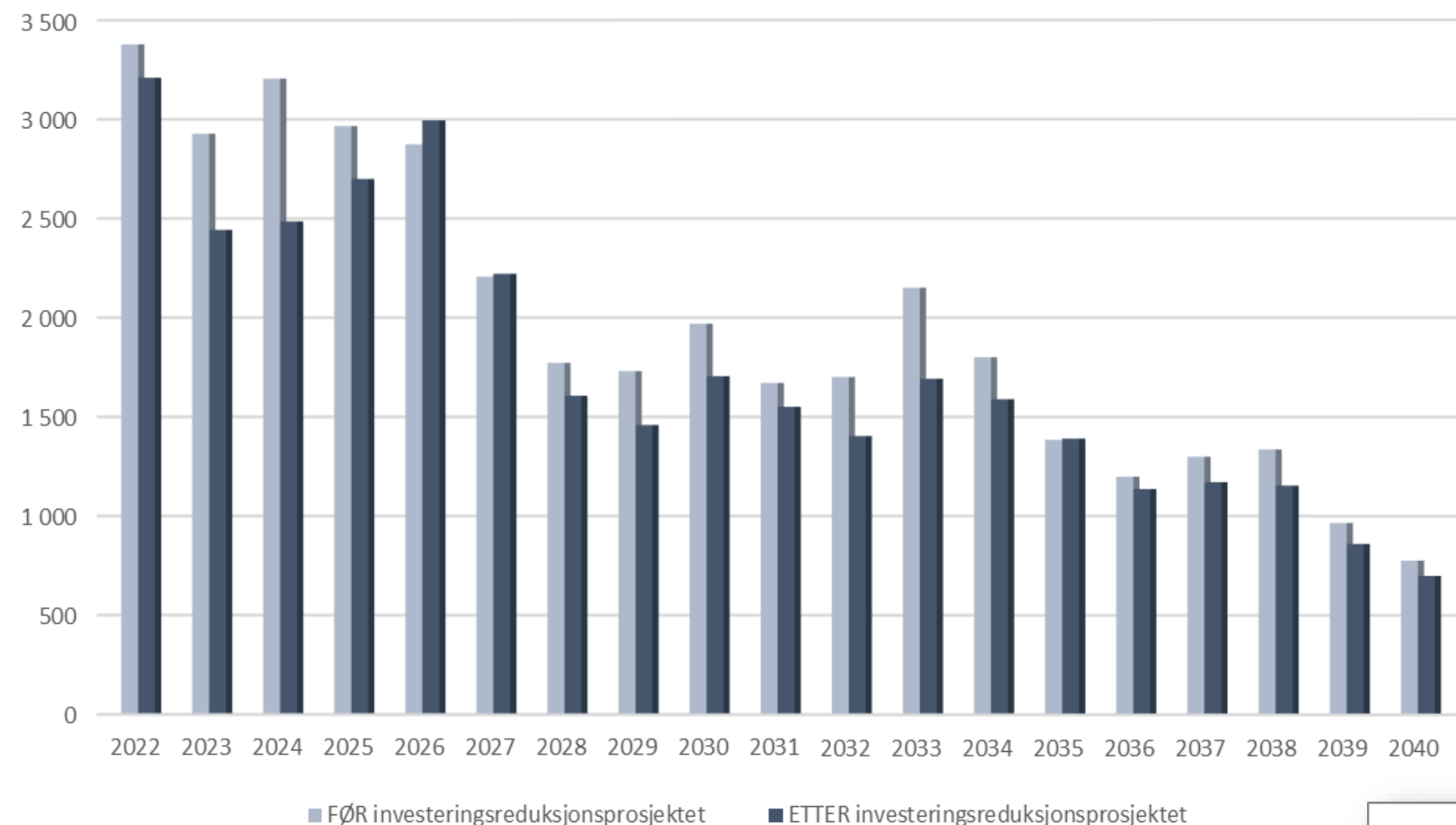


5. Jevnlig gjennomgang av samlebevilgninger



6. Alternative finansieringsmåter og eiermodeller

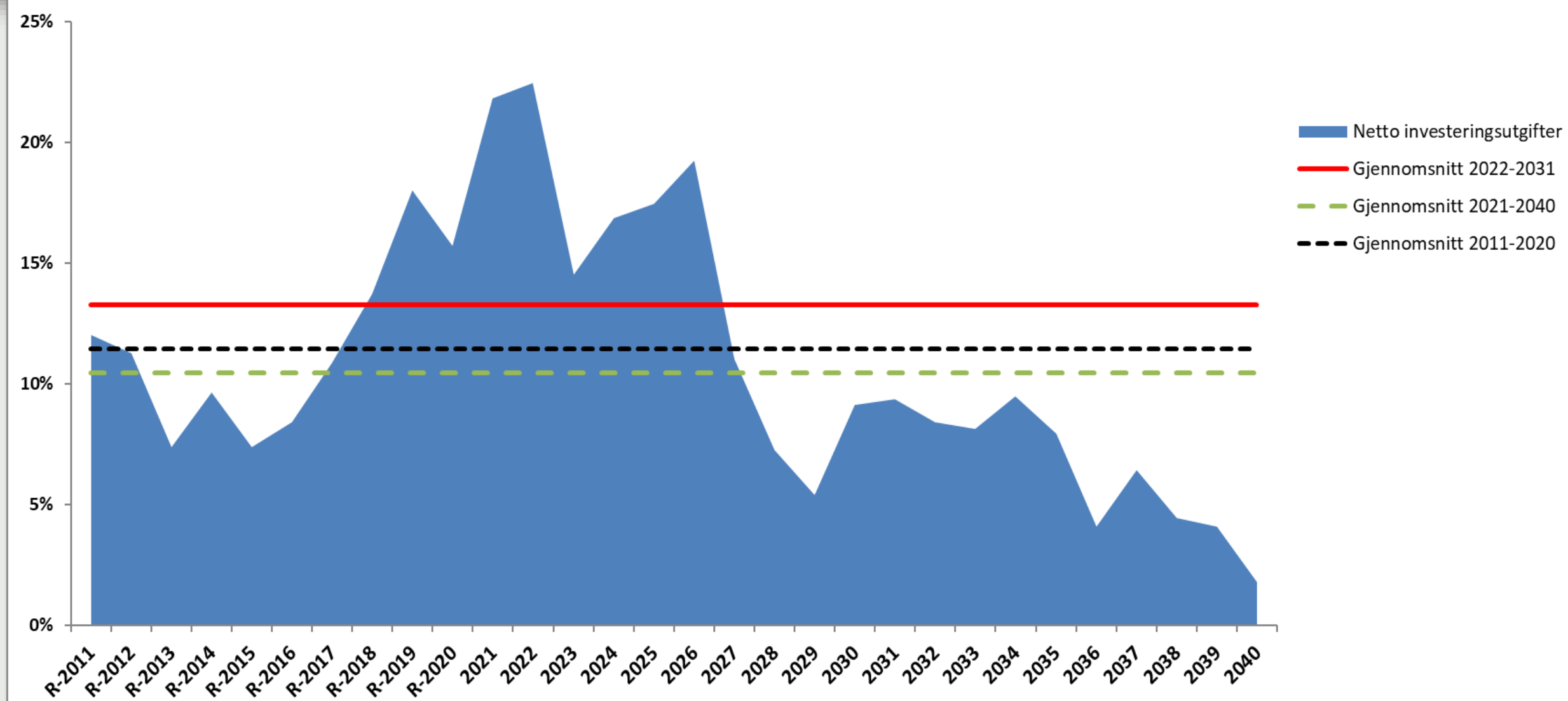
Brutto investeringsutgifter 2022-2040



Den langsiktige investeringsplanen

- Usikkerhet – behov og omfang
- Viser fremdrift/ rekkefølge/ prioritering
- Godt utgangspunkt for bærekraftig økonomisk styring

Netto investeringer i prosent av driftsinntektene

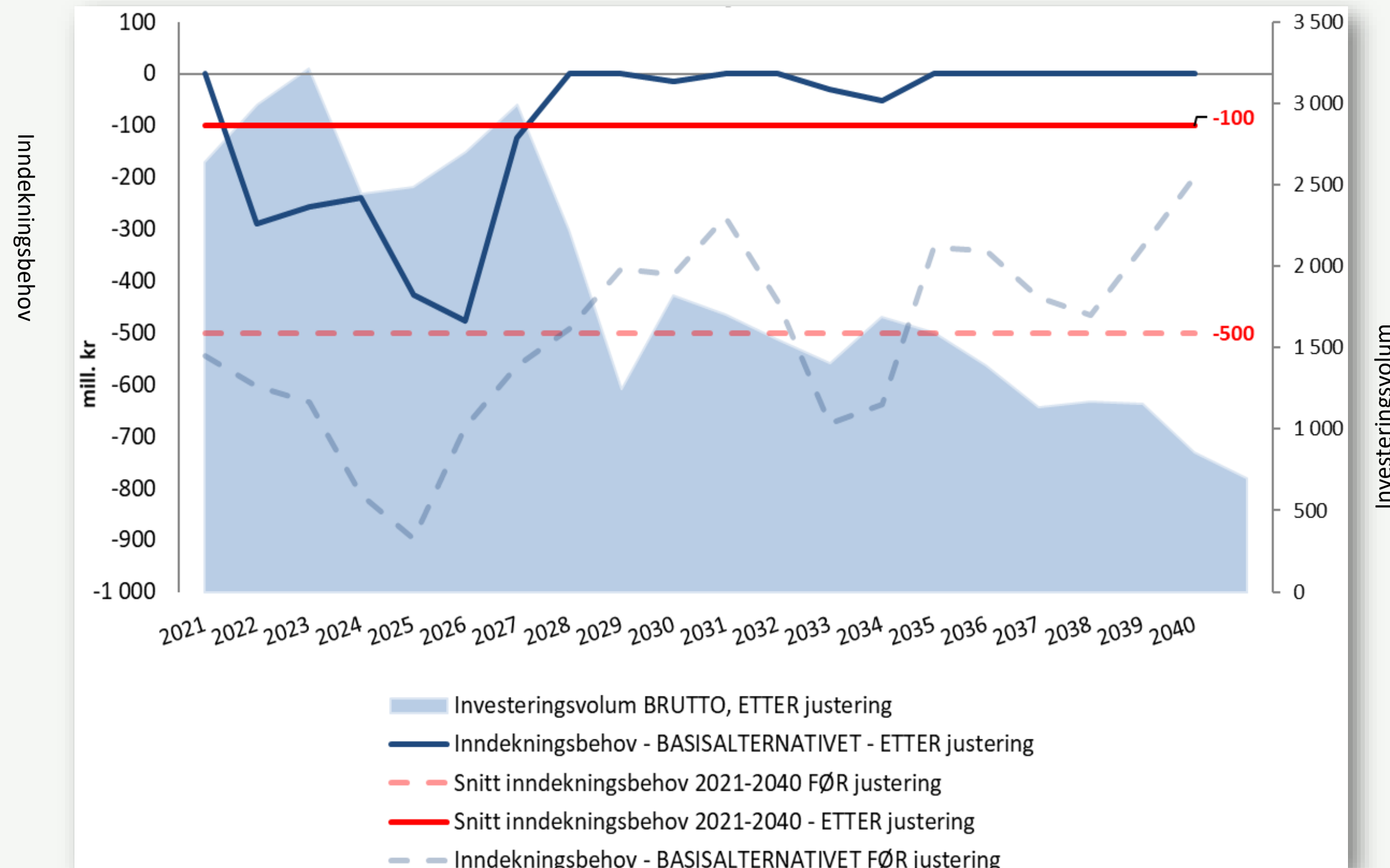


Redusert inndekningsbehov gir økt handlingsrom

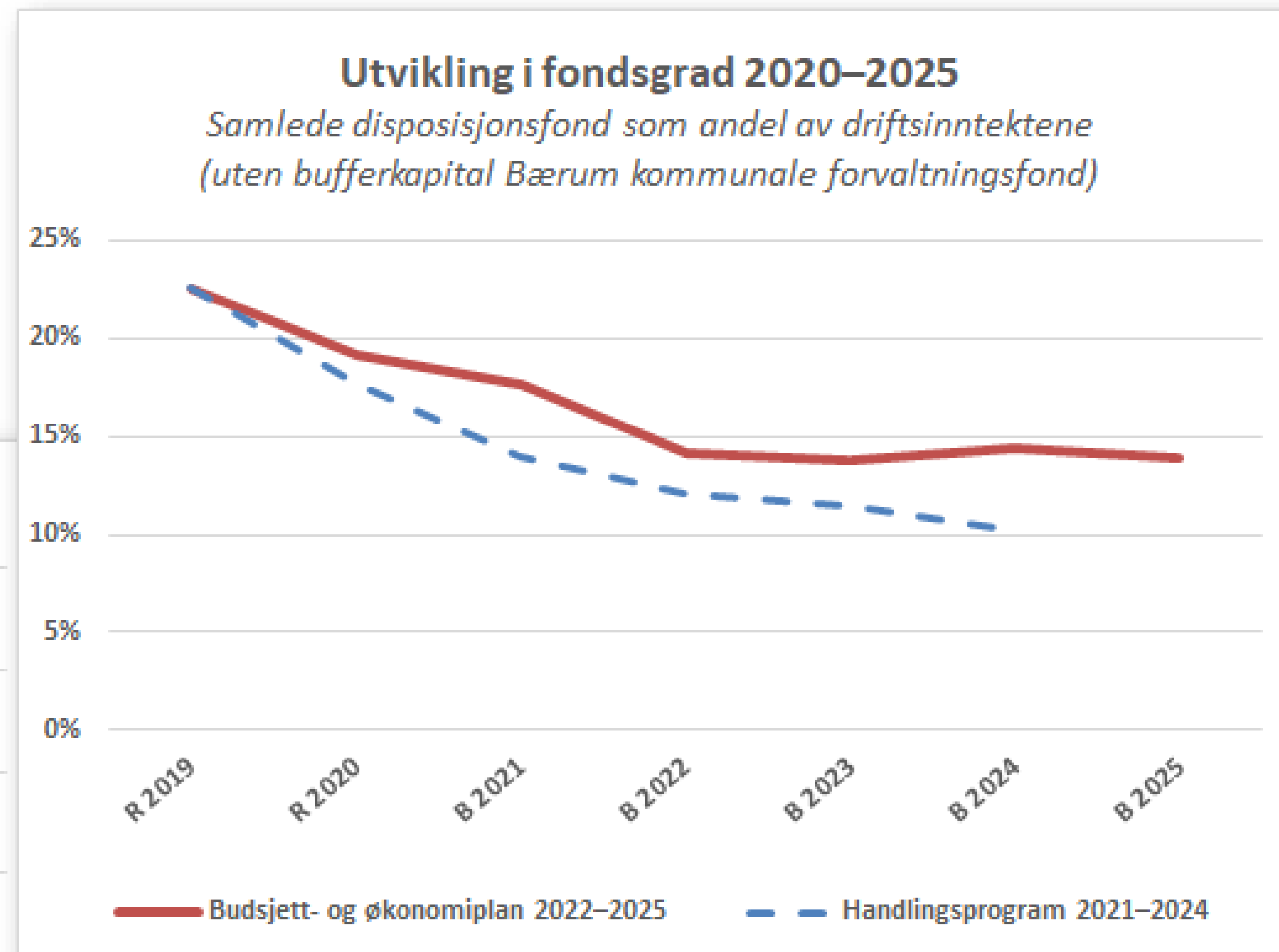
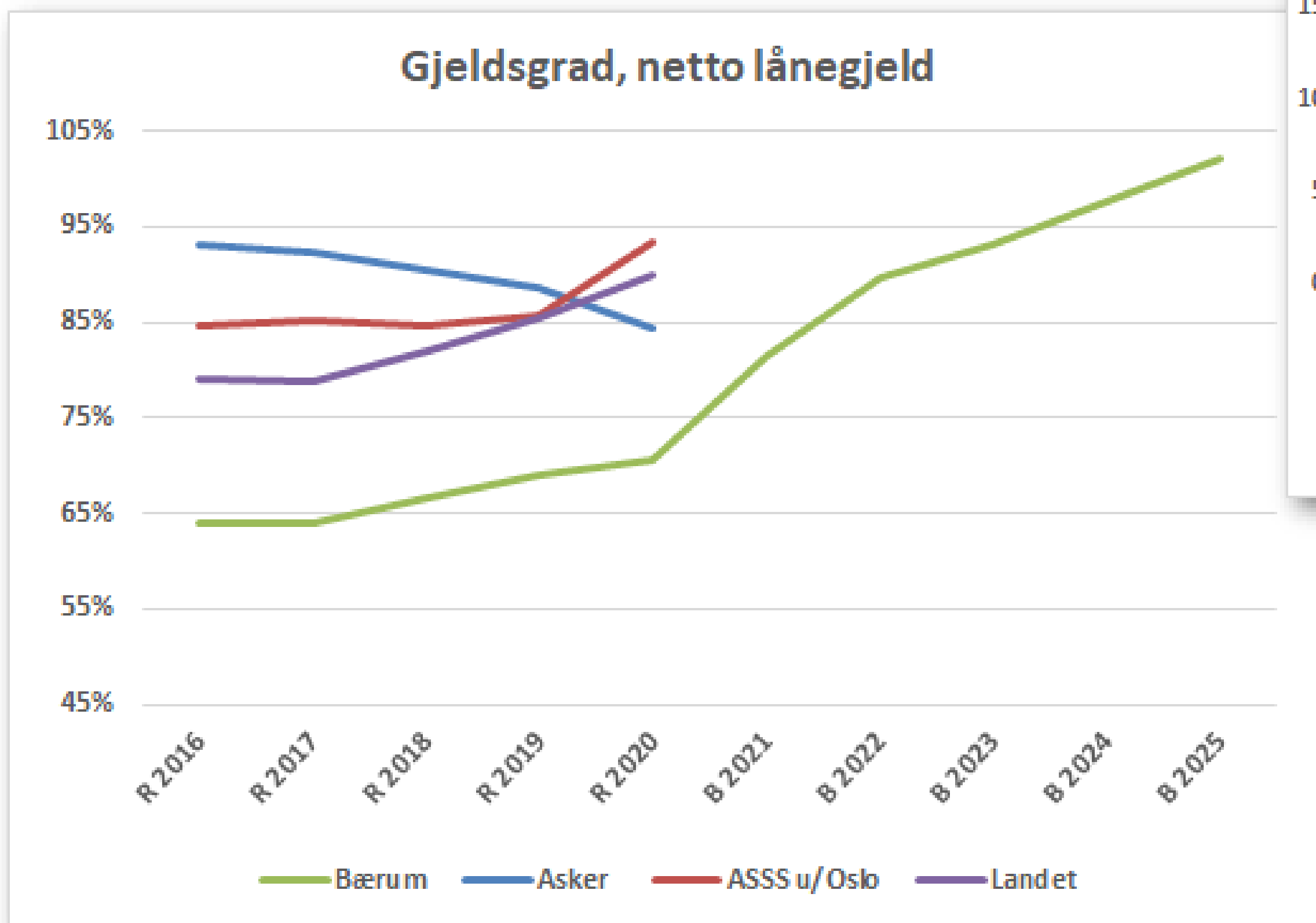
LDIP viser positive resultat av de grep som er tatt hittil, og som ligger til grunn for BØP

Inndekningsbehovet viser hvor mye driftskostnadene må reduseres for at netto driftsresultat skal være høyt nok til å innfri målsettingen om 50 prosent egenkapitalfinansiering av investeringene

Fortsatt behov for fokus på omstilling av tjenestene, selv om omstillingsbehovet er redusert fra 500 til 100 mill.



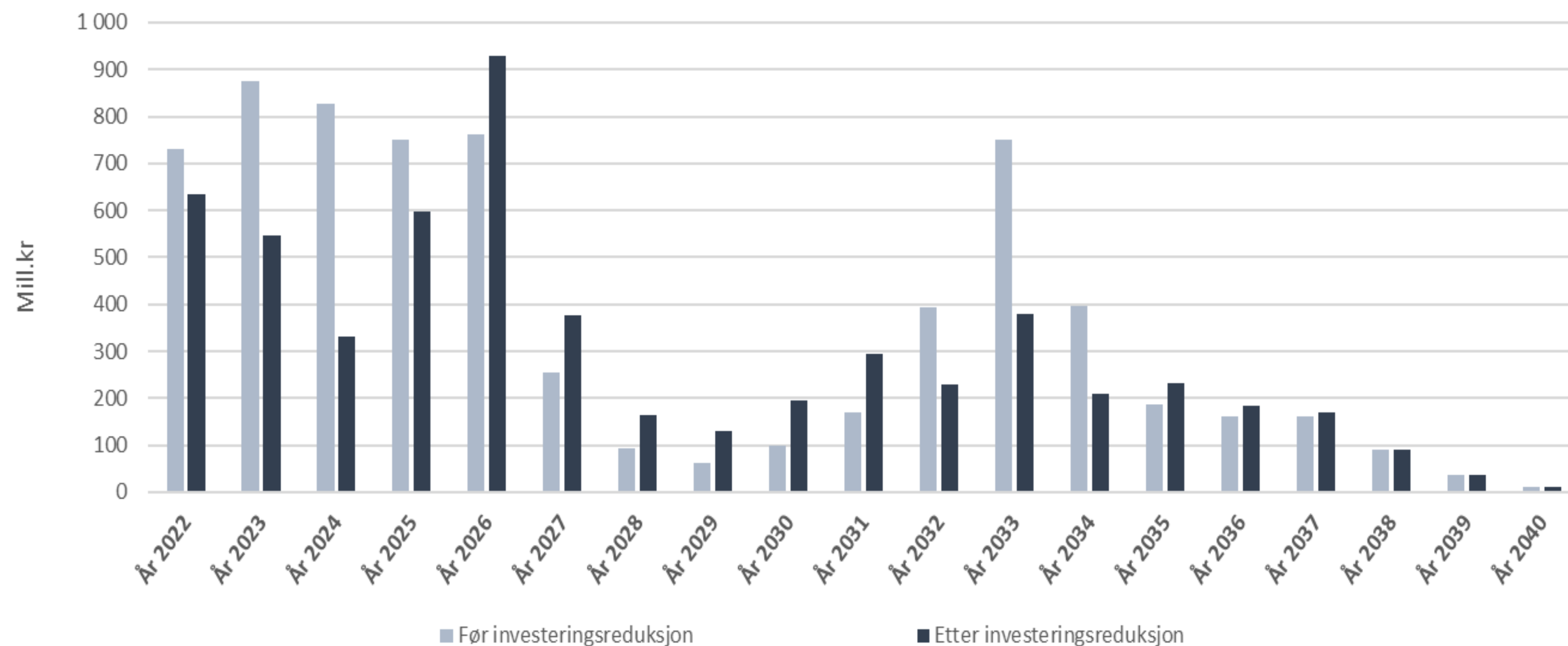
Gjelden øker



- reservene stabiliseres

Barn og unge

Brutto investeringsutgifter - sektor Barn og unge



Barn og unge - Skole

Eiksmarka barneskole

- Lavere elevtallsvekst gjør at utvidelse til full fire-parallell skole kan tas ut av investeringsplanen.

Ballerud barneskole

- Det planlegges for at skolearealene benyttes til å løse kapasitetsbehovet for barnehageplasser frem mot 2030.

Ungdomsskole østre Bærum

- Lavere elevtallsvekst og nærmere vurdering av hvor langt øvrig kapasitet (eksisterende og ny) vil holde, gjør at ny ungdomsskole i østre Bærum kan skyves til etter planperioden.

Tårnet ungdomsskole

- Kommunedirektøren har vurdert ulike løsninger for å ivareta opprinnelig fremdrift, men ser at reguleringsmessige forhold og prosjektets kompleksitet gjør at realistisk tidspunkt for ferdigstilling er til skolestart 2027

Sandvika barneskole

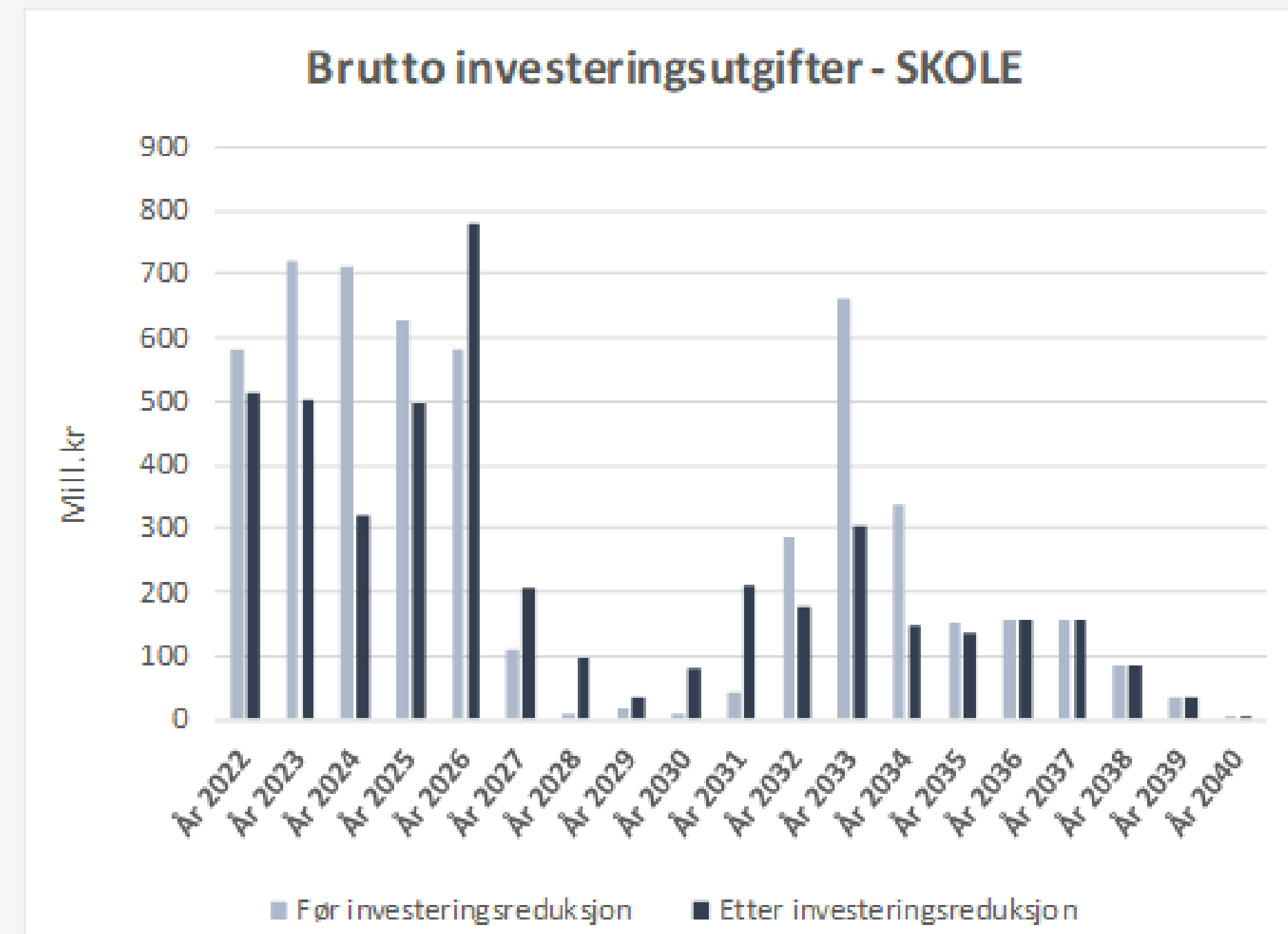
- Kommunedirektøren legger til grunn at Sandvika barneskole bør stå ferdig innen 2032, og at en fremskyving av prosjektet kan bli aktuelt dersom elevtallsveksten endrer seg vesentlig de neste årene.

Bryn barneskole

- Eksisterende skoleanlegg på Bryn og Hammerbakken erstattes med nytt anlegg på Bryn, som anslås realisert til skolestart 2027.

Fossum barneskole

- Som følge av utsatt oppstart av planarbeid for Fossum foreslås investeringsmidler til Fossum barneskole skjøvet ut av investeringsplanen. Midlene vil legges inn på et senere tidspunkt.



Barn og unge - *Barnehager*

Ballerud barnehage

- Midlertidig samlokaliseres med Ballerud skole fra 2025 til 2030.

Sandvika barnehage (Valler)

- Forskyves til 2027 i påvente av økt kunnskap om flyttemønsteret i Sandvika-området.

Kolsås barnehage

- Fremskyndes til 2032 og vurderes inn i lokalene til Hammerbakken skole.

Berger barnehage

- Skyves til 2026 for å sikre samtidighet med Berger sykehjem.

Gommerud og Belset barnehage

- Som en del av omstruktureringen sees samlet kapasitet i Gommerud og Belset barnehager i sammenheng.

Berger barnehage

- Barnehagen er fremskyndet to år i forhold til Barnehagebehovsanalysen 2019–2038, da utbyggingen skal samkjøres med sykehjemsutbygging.

Brutto investeringsutgifter - BARNEHAGER

