

Frivillighetens år 2022

2022 – 2025

Budsjett og økonomiplan



- Landets 5. største kommune – snart 130 000 innbyggere
- Årlige investeringer på 2,4 - 3,2 mrd
- Brutto driftsbudsjett på ca 11,8 mrd
- Ca 7 700 årsverk – 12 600 medarbeidere

Bærum kommune



Sentrale trekk

Vi blir flere – og eldre

Økonomien normaliseres etter covid-19

Kommunen får endret ansvar gjennom barnevernreformen

Investeringer forskyves

Tjenesteområdene er i omstilling og finansielle måltall innfris





Strategisk utgangs- punkt

Innbyggere med
forventninger og
ideer

Tid for prioritering –
en bærekraftig
økonomi

Gjennomføringskraft –
læring fra pandemien

Det grønne skiftet



Kommuneplanens samfunnsdel med langsiktig strategi 2021-2040



Hovedmål 1

I Bærumsamfunnet jobber vi sammen for å skape gode liv og like muligheter

Hovedmål 2

Bærumsamfunnet er attraktivt og inkluderende

Hovedmål 3

Bærumsamfunnet er klima- og miljøklokt

Hovedmål 4

Bærum kommune er handlekraftig og innovativ



Vi blir flere

Lavere vekst i aldersgruppen med skattytere
Utflating og nedgang i barnehage og skolealder
Venter kraftig vekst i aldersgruppene 67 år +

Økonomien normaliseres

2020 og 2021 har vært preget av større andel statlige overføringer. I perioden legges det opp til vekst i frie inntekter på 2 prosent.

Tjenester utvikles for fremtiden

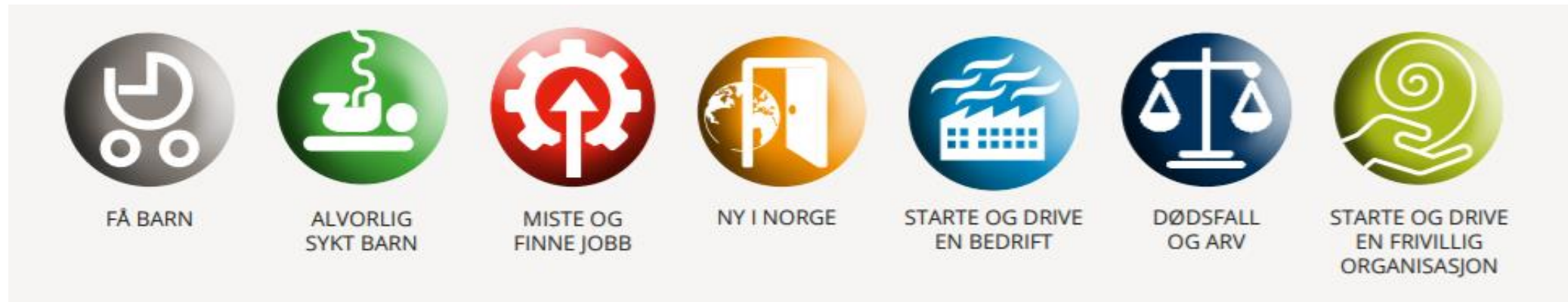
Kunnskap om behov for å møte vekst i eldrebefolkningen, gjør at omstillingsarbeid videreføres

Finansielle måltall innfris

Planen frem mot 2025, gjør at finansielle måltall oppfylles og fond stabiliseres.

Sammenhengende tjenester i makro

ÉN DIGITAL OFFENTLIG SEKTOR – DIGITALISERINGSSTRATEGI FOR OFFENTLIG SEKTOR 2019–2025: Livshendelsene



Gjennom satsningsområdene og innsatsene for 2022 – 2025 synliggjøres behovet for sammenhengene tjenester i fremtidens kommune

Sammenhengende tjenester

Organisasjonsutvikling «Vårt felles lederskap»



- Prosesser bygget på samskaping og innbyggermedvirkning
- Forpliktende samhandlingsarenaer med myndiggjorte deltakere
- Beste praksis virksomhetsstyring
- Tverrfaglig utviklingsprosesser
- Robuste og effektive miljøer
- Kort vei fra behov til beslutning

Satsingsområdene i 2022



Psykisk helse



Frivillighets året



Klimaklok



Investeringer



Satsing på Psykisk helse

- Pandemien har vært krevende for mange
- Rapport fremlagt av Kjøs-utvalget i april 2021 viser at barn og unge i sårbare omsorgssituasjoner har vært særlig utsatt
- Behov for å styrke kommunens tilbud på psykisk helsehjelp for barn og unge
- Økt satsning på BTI- samhandlingsmodellen
- Det foreslås 5 mill. kr til oppfølging av barn, unge og foreldre etter pandemien



BÆRUM
FRIVILLIG
SENTRAL
[www.baerum.frivilligsentral](http://www.baerum.frivilligsentral.no)

2022 året for frivillighet

- Målene for markeringsåret er økt deltakelse, økt mangfold og økt kunnskap
- Viktige milepæler
- Styrket innsats til tiltak i regi av frivilligheten selv

Miljø- og klimaklok



- Klimaledelse som styringsprinsipp og klimabudsjett som styringsverktøy
- En strategi for naturmangfold
- Ny arealdel til kommuneplanen – fortetting i knutepunkter og langs banetraseer
- Involvering og mobilisering av innbyggere
- Motivere til handling gjennom god og målrettet klimakommunikasjon
- Samarbeid med næringsliv og akademia
- Arena for innovasjon, pilotering og forbildeprosjekter
- Utløse klimagevinster ved digitalisering
- Feie for egen dør
- Regional, nasjonal og internasjonal synlighet og samarbeid

Rammene for perioden



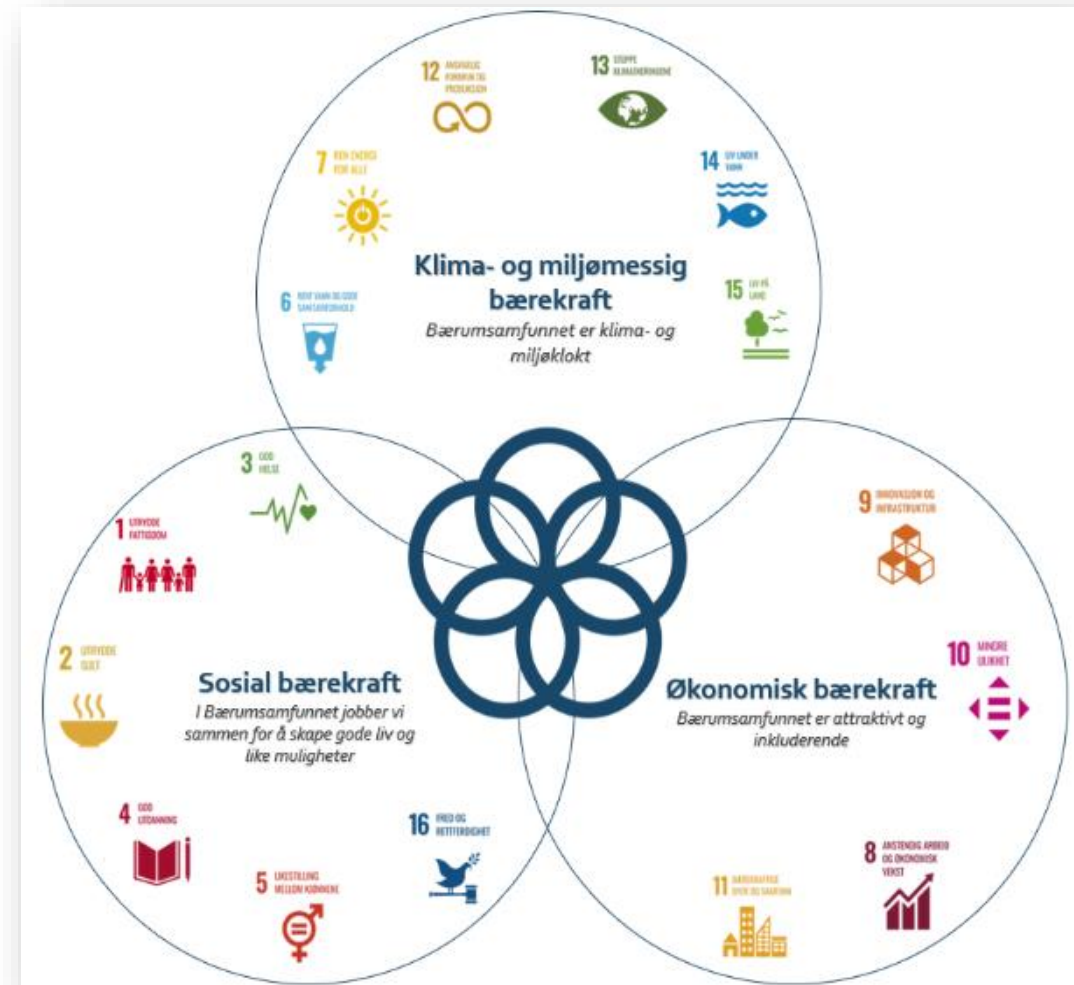
- Solid økonomi, men strammere år for år
- God styring
- Tydelige prioriteringer
- Godt utgangspunkt for gode tjenester til innbyggerne

Resultatmål 2022-25

	2022	2023	2024	2025	Måltall
Resultatgrad	5,0 %	4,4 %	5,8 %	5,7 %	4 % (min. 3%)
Likviditetsreserve	1 130	1 106	1 254	1 264	Min 300 mill.
Bufferfondet	305	312	273	181	100 mill siste år
Egenkapitalfinansiering	50 %	50 %	50 %	50 %	50 % (min.40%)

Utfordringsbildet fremover – utgangspunktet for LDIP

- Sentrale utviklingstrekk
 - Perspektivmeldingen
 - Scenario 2040
 - FNs bærekraftsmål
- Drivere for kommunens økonomi
 - Klimaendringer, klimarisiko og miljøspørsmål
 - Teknologisk utvikling kombinert med vår evne til å ta i bruk ny teknologi
 - Befolkningsvekst - økende andel eldre og flere med behov for heldøgns omsorg
 - Knapphet på arbeidskraft - kompetanse og behov for høy arbeidsdeltagelse
 - Utvikling i offentlige finanser - strammere rammer for kommuneøkonomien
 - Langsiktige økonomiske konsekvenser av Covid-19



Hovedgrep i investeringsbudsjettet



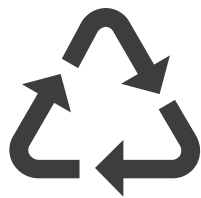
1. Mindre ledig kapasitet



4. Prioritering av områder og offentlige rom



5. Jevnlig gjennomgang av samlebevilgninger



2. Gjenbruk og sambruk

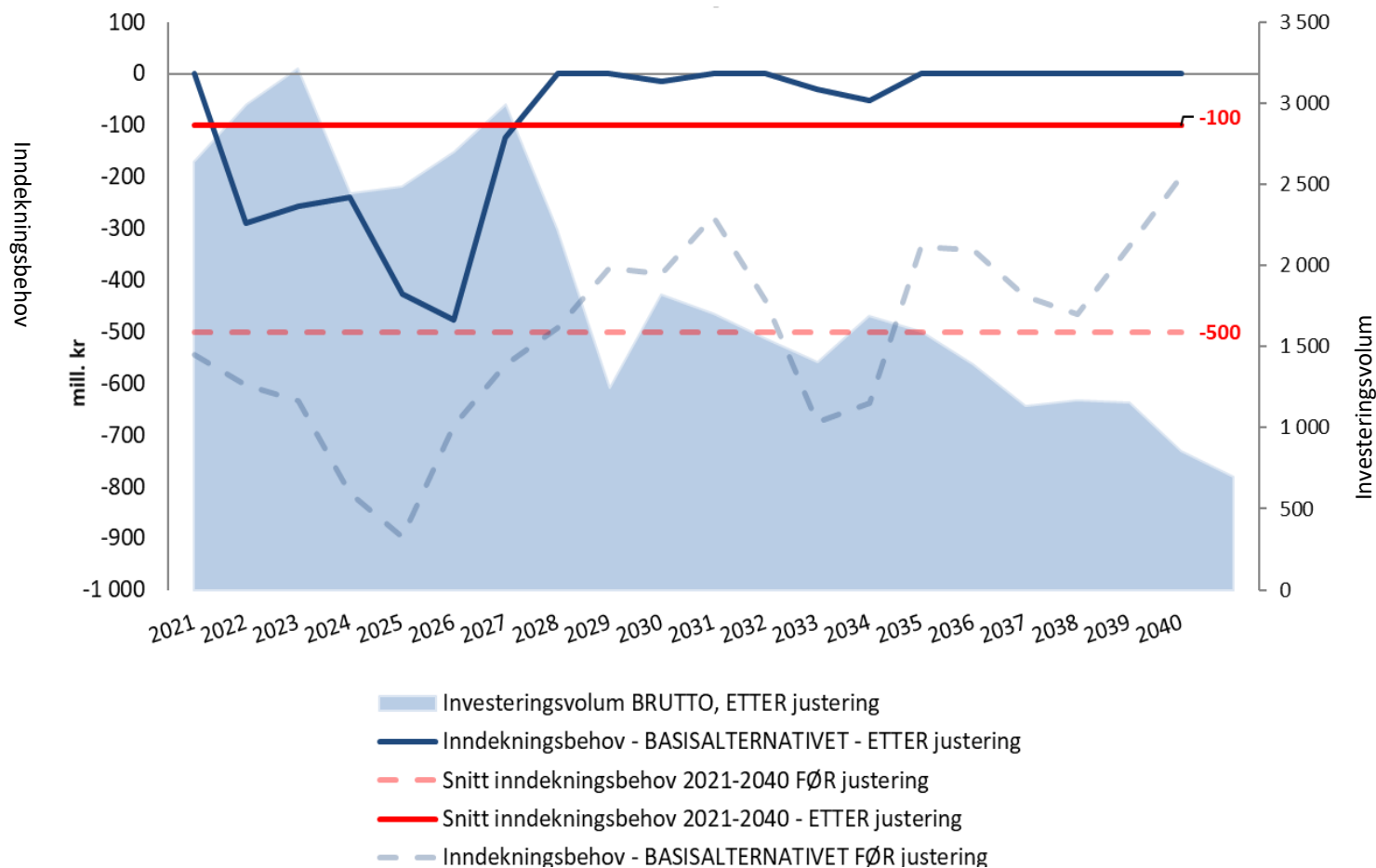


3. Flere friske år



6. Alternative finansieringsmåter og eiermodeller

LDIP



LDIP viser positive resultat av de grep som er tatt hittil, og som ligger til grunn for BØP

Inndekningsbehovet viser hvor mye driftskostnadene må reduseres for at netto driftsresultat skal være høyt nok til å innfri målsettingen om 50 prosent egenkapital-finansiering av investeringene

Fortsatt behov for fokus på omstilling av tjenestene, selv om omstillingsbehovet er redusert fra 500 til 100 mill.

Nybygg 2022

Prosjekter til overlevering/oppstart i 2022



Oksenøya skole og
barnehage



Presterud gård



Bekkestua skole



Friidretten (BIP)

Ulike typer
omsorgsboliger

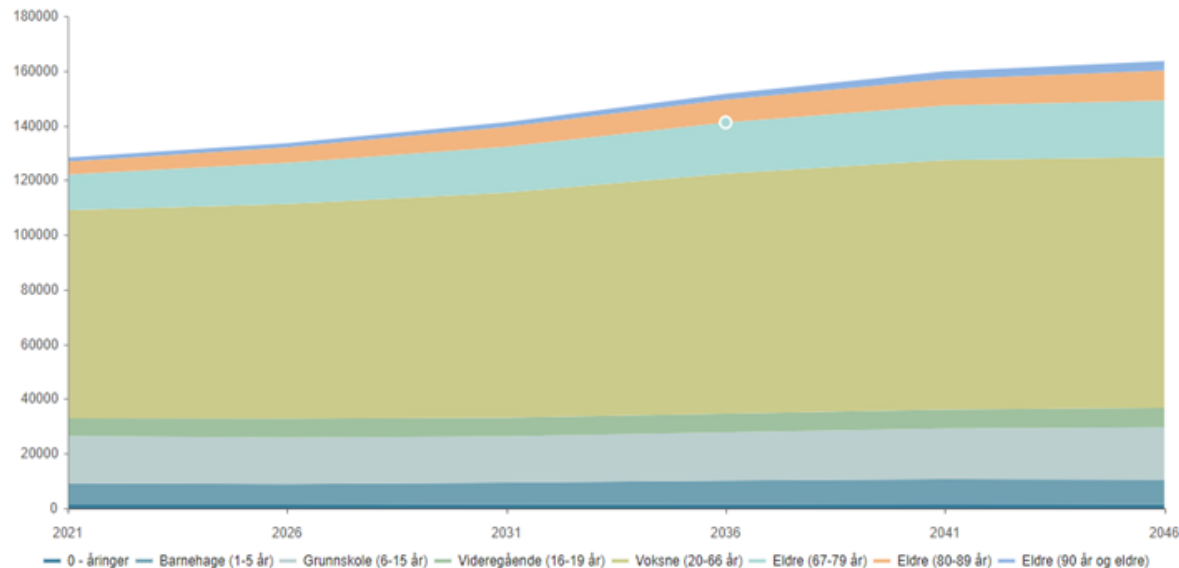
Gjettumkollen
avlastningsbarnehage

ISI Driftsbygning og
miljøsentert

Bæringene blir flere - og eldre

Aldersgruppa 20-66 år drar lasset på skatteinntekter, men følger ikke veksten i 67 år +

Befolkningsprognose



	2021	2026	2031
	Absolutte tall	Prosentvis endring fra 2021	Prosentvis endring fra 2021
0 + åringer	1 326	100 %	106 %
Barnehage (1-5 år)	7 868	96 %	101 %
Grunnskole (6-15 år)	17 166	99 %	99 %
Videregående (16-19 år)	6 563	105 %	104 %
Voksne (20-66 år)	76 074	103 %	108 %
Eldre (67-79 år)	13 105	115 %	128 %
Eldre (80-89 år)	4 696	121 %	154 %
Eldre (90 år og eldre)	1 435	101 %	116 %
Total (absolutte tall)	128 233	133 497	141 153

Innsatsområder

**Selvhjulpenhet
og mestring**



**Redusert ungt
utenforskap**



**Nivå og
omfang på
kommunens
tjenester**



**Koble
kompetanse,
hender, hoder og
oppgaver**

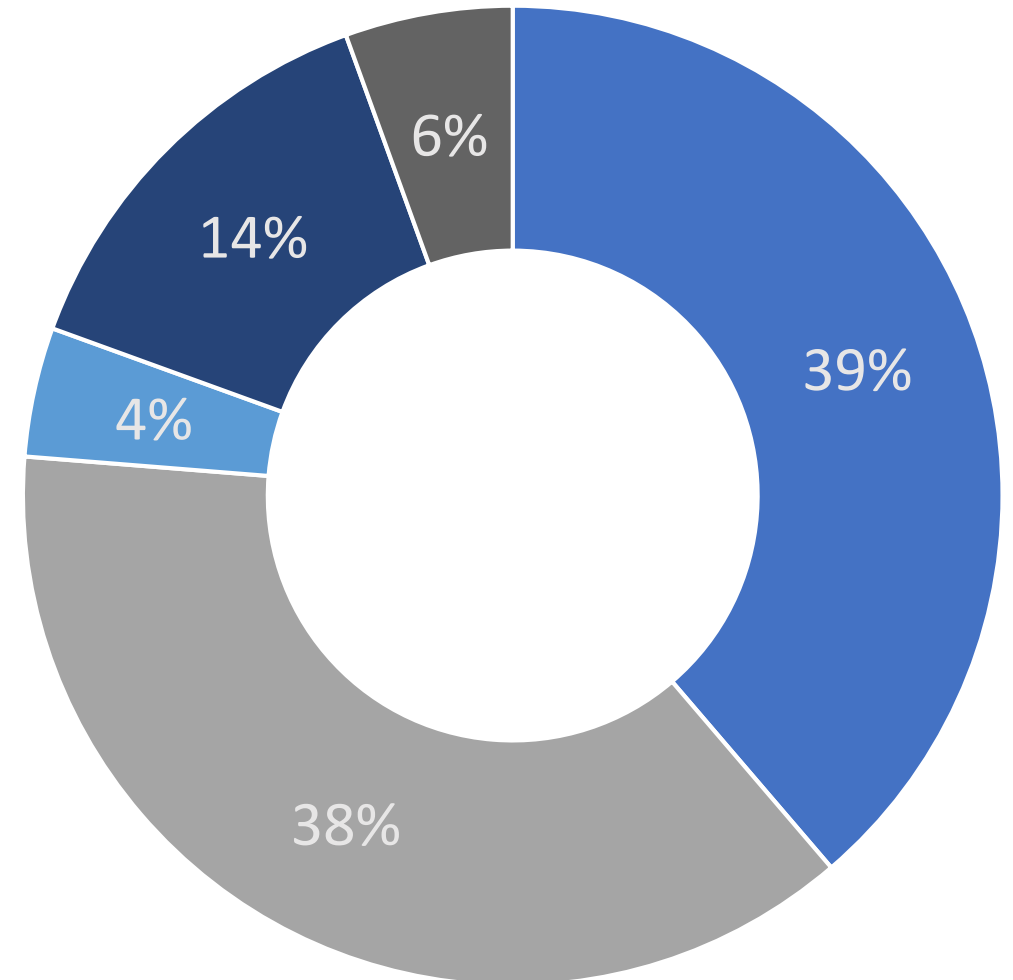


**Eiendom som
strategisk
verktøy for å nå
kommunens mål**

**Effektiv og
målrettet
ressursbruk**

Driftsbudsjett fordelt pr sektor i 2022

- Bistand og omsorg
- Barn og unge
- Miljø, idrett og kultur
- Organisasjon, styring og utvikling
- Felleskostnader og overordnet ledelse



**Barnevernreform –
økt faglig og økonomisk
ansvar for barnevernet**

29,3 mill.

**Nye brukere med
store og
sammensatte
omsorgsbehov
innen psykisk
helse**

11,9 mill.

**Bekjempelse av fremmede
arter, sikring av truede
arter**

1,0 mill.

Digiviken

0,4 mill.

Trygghetspakken

9,2 mill.

**Særskilt satsning på
psykisk helse barn og
unge**

5 mill.

**Samhandlings-modell
for bedre tverrfaglig
innsats (BTI)**

5 mill.

**Bistand til
planprosesser i
kommunens
vekstområder**

2,0 mill.

Bistand og omsorg

- «Hjemmet som førstevalg»
- Innbyggerdialog som inviterer til samskaping og som utfordrer dagens arbeidsdeling
- Videreføre kvalitetsreformen «Leve hele livet»
- Stimulere til god ernæring og økt fysisk og sosial aktivitet for hjemme-boende
- «Barn bor bra i Bærum-prosjektet»
- «Alle kan jobbe-prosjektet» for innbyggere som mottar langvarig sosialhjelpstønad i regi av NAV
- Satsing på psykisk helse og rusarbeidet for personer med sammensatte behov





Samfunn

- Fremme Sandvika som attraktiv kultur- og region by
- Utarbeide en arkitekturstrategi for Bærum
- Utarbeide retningslinjer for kunst i offentlige rom
- Bidra til at Presterud gård blir en ny møteplass for samskaping i lokal-samfunnet
- Småhusstrategi som sikrer en restriktiv utbygging utenfor knutepunktene
- Vurdere å sette ut hele eller deler av parkeringsdriften til private aktører.
- Kartlegging av tilstanden på de kommunale veiene

Organisasjon og styring

- Etablere en arbeidsgiver - og rekrutteringspolitikk som sikrer en mangfoldig og inkluderende arbeidsplass
- Bærum kommune som arbeidsplass skal være preget av åpenhet, tillit og respekt, med rom for å tenke nytt
- Videreutvikle virksomhetsstyringen i alle ledd
- Revisjon av beredskapsplaner og organisering av beredskapsarbeidet for fremtiden
- Revidere utviklings- og digitaliseringsstrategi i tråd med kommuneplanens samfunnsdel
- Bruke tjenestedesign som bærende metodeverk for utvikling av fremtidens tjenester

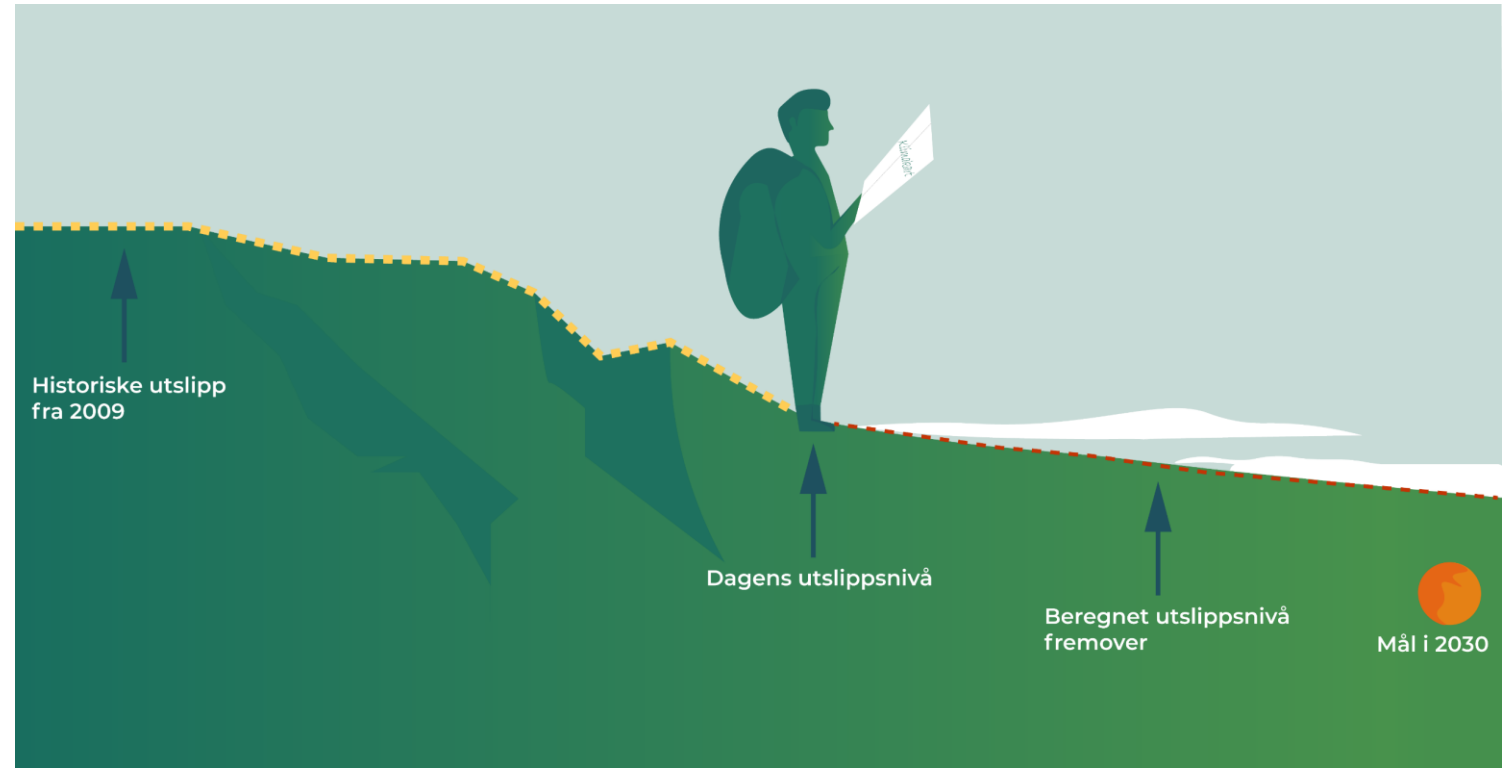


Klimabudsjett – Et styringsverktøy for å nå klimamål

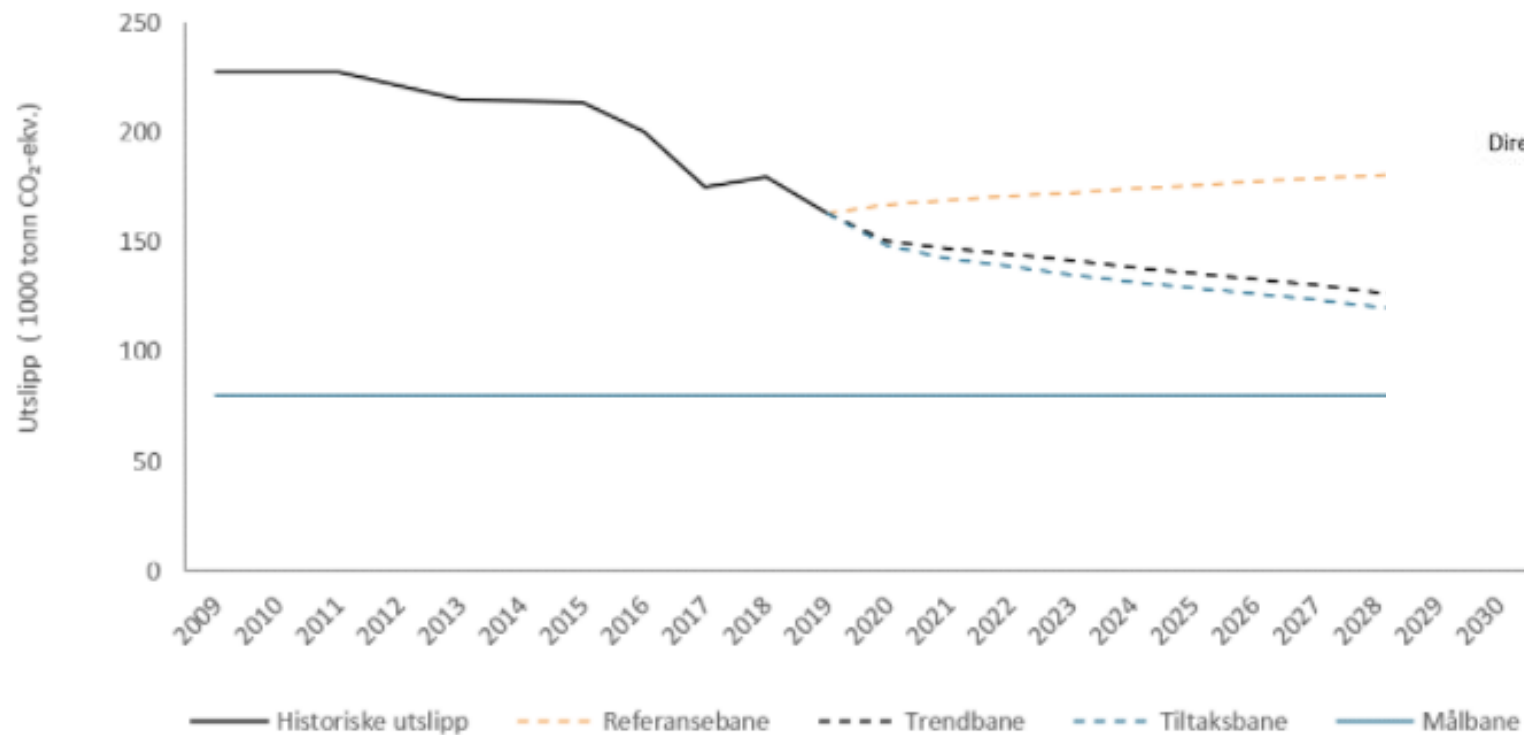
Et klimabudsjett presenterer **tiltak** for å redusere utslipp, anslått **effekt** av tiltakene og fordeler **ansvaret** for gjennomføringen.

For å nå målet om 65% reduksjon av direkte klimagassutslipp innen 2030 i forhold til 2009, må klimainnsatsen i kommunen styrkes.

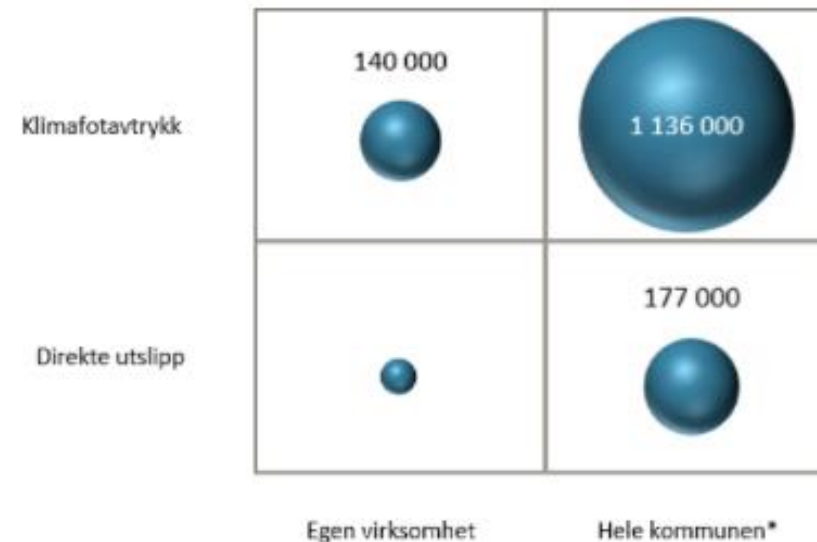
Klimabudsjettet til Bærum kommune presenterer tiltak som reduserer direkte utslipp og indirekte utslipp.



Dagens klimagassutslipp og framskriving direkte klimagassutslipp



Grafen viser framskriving av direkte klimagassutslipp i Bærum kommune frem mot 2030, målt i 1000 tonn CO₂-ekvivalenter



Oversikten viser både direkte klimagassutslipp og klimafotavtrykk for Bærum kommune i 2019, målt i antall tonn CO₂-ekvivalenter. *Klimafotavtrykk for kommunen er eksklusive næringslivet.

Barn og unge



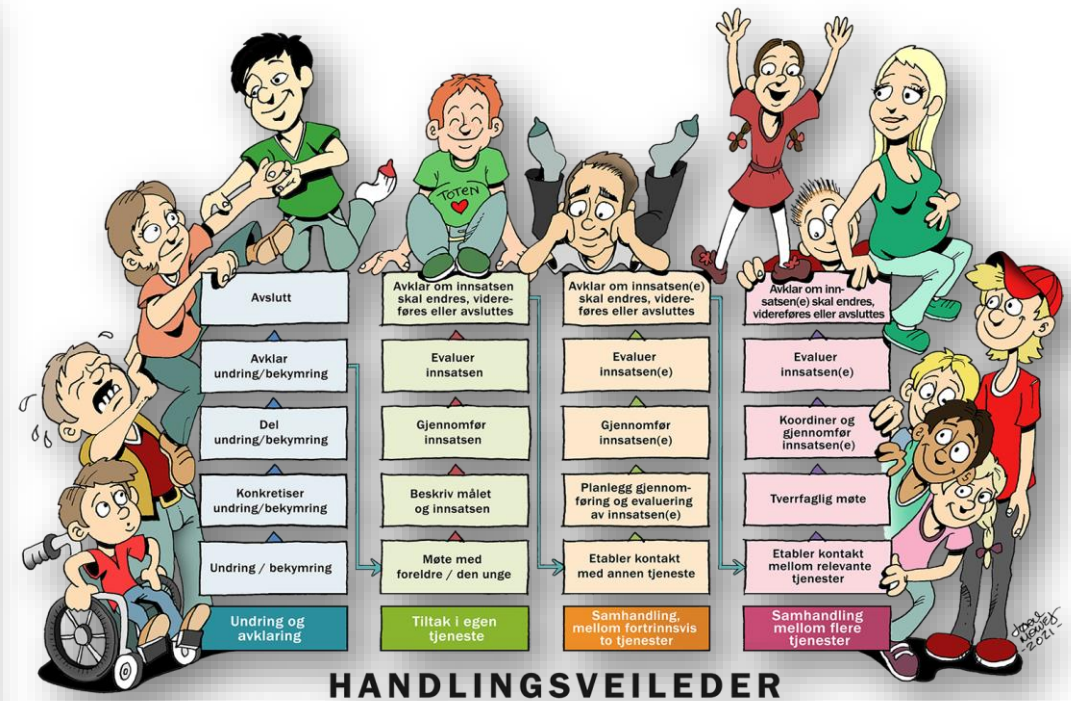
- Satsing på barn og unges psykiske helse
- Fortsatt styrking av skolen som læringsfellesskap med plass for mangfold
- Strategi for å rekruttere og beholde kvalifisert og riktig arbeidskraft i skolen
- Skolen utvikles som samfunnshus. Større og robuste barnehager, med sterke fagmiljøer og dyktige ansatte
- Barnevernreform 2022
- Årlig miljøsertifisering – grønt flagg – i kommunale barnehager

BTI – Bedre Tverrfaglig Innsats

En vei inn



Handlingsveileder





BÆRUM
KOMMUNE

OPPVEKST BARNEHAGE

Erik Førland

Sammen skaper vi fremtiden

MANGFOLD · RAUSHET · BÆREKRAFT

Budsjettramme Oppvekst barnehage

	<u>2022</u>	<u>2023</u>	<u>2024</u>	<u>2025</u>
Budsjettramme, etter endringer	1 607 904	1 586 484	1 573 294	1 568 394
herav endringer:				
Vedtatte endringer forrige periode	-13 791	-16 711	-8 701	-8 701
Tekniske endringer i år	2 971	2 971	2 971	2 971
Demografijustering	4 500	-14 000	-35 200	-40 100
Kostnadsreducerende tiltak	0	0	0	0
Mer/mindrebehov	52 839	52 839	52 839	52 839

Dette skal vi oppnå i planperioden Oppvekst barnehage

Selvhjulpenhet og mestring Redusere ungt utenforskap

- Suksess med tidlig innsats er avhengig av resultat i barnehage, barnevern, helsetjeneste barn og unge
 1. Helsefremmende og forebyggende tiltak *for alle* ved helsestasjon, i skolehelsetjeneste og i barnehage
 2. Riktige tiltak overfor *de risikoutsatte* og *de med hjelpebehov*Viktig med bevissthet hos *alle* på det todelte oppdraget

Koble kompetanse, hender, hoder og oppgaver

- Mer kompetanse, fagutvikling og mer samhandling innad - BTI - i organisasjonen og med noen viktige eksterne
- Foreldre skal ses på som barns viktigste ressurser
- Frivillige ressurser

Nivå og omfang på kommunens tjenester Effektiv og målrettet ressursbruk

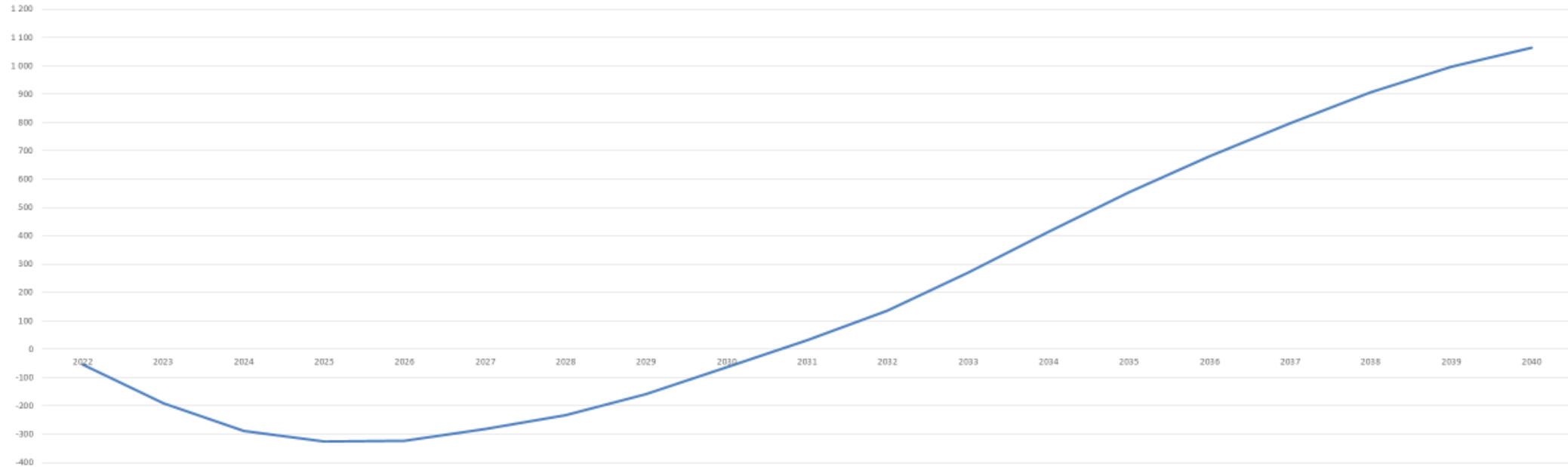
- Bevissthet på nivå
- Demografitilpasning og effektiv og målrettet ressursbruk
- Institusjonsplasseringer – kvalitet i alternativene



Viktige oppdrag i planperioden

- ▶ **Kvalitet i Bærumsbarnehagene**
- ▶ **Demografertilpasning og drift av kommunale barnehager***
- ▶ **Barn med behov for ekstra hjelp i barnehagene skal få riktig hjelp tidlig**
- ▶ **Oppfølging av nasjonal barnevernsreform og ny barnevernlov**
- ▶ **Tiltaksprofil psykisk helse barn og unge og samarbeid med helseforetak**
- ▶ **Samordning og helhet innen psykisk helsetjeneste barn og unge og HESO**

Behov for barnehageplasser



Figuren viser endring i behov for barnehageplasser ut fra 2021-nivå.

Beregnet behov for antall barnehageplasser iht. ny befolkningsprognose viser en nedgang på 326 barnehageplasser i perioden 2022 til 2025 før det øker tilbake til dagens nivå i 2030/2031.

Deretter viser prognosen en jevn økning med 1.000 barnehageplasser frem til 2040.

Viktige oppdrag i planperioden

- ▶ **Kvalitet i Bærumsbarnehagene**
- ▶ **Demografertilpasning og drift av kommunale barnehager***
- ▶ **Barn med behov for ekstra hjelp i barnehagene skal få riktig hjelp tidlig**
- ▶ **Oppfølging av nasjonal barnevernsreform og ny barnevernlov**
- ▶ **Tiltaksprofil psykisk helse barn og unge og samarbeid med helseforetak**
- ▶ **Samordning og helhet innen psykisk helsetjeneste barn og unge og HESO**



OPPVEKST SKOLE

Siv Herikstad

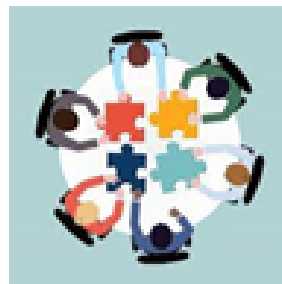
Budsjettramme Oppvekst skole

	<u>2022</u>	<u>2023</u>	<u>2024</u>	<u>2025</u>
Budsjettramme, etter endringer	1 424 999	1 432 872	1 432 972	1 424 972
Herav endringer:				
Vedtatte endringer forrige periode	-3 191	2 082	6 882	6 882
Tekniske endringer i år	3 828	3 828	3 828	3 828
Demografijustering	-25 400	-22 800	-27 500	-35 500

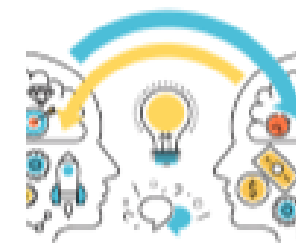
DETTE SKAL VI OPPNÅ I FIREÅRSPERIODEN



Oppvekst skole skal gi barn og unge **solid, fremtidsrettet og likeverdig opplæring.**



Tjenestene skal ha **tilstrekkelig kapasitet og kompetanse**, og være i **samskaping med øvrige velferdstjenester** til barn og unges beste.
Virksomhetsstyring med tydelig og transparenns prioritering.



Omstilling handler både om effektivisering og kvalitetsutvikling, og omfatter både drift og organisering, faglig endring og tilpasninger i tjenesteomfang.

KOMMUNEPLANENS HOVEDMÅL

Vi jobber sammen for å **skape gode liv** og **like muligheter**

Bærumssamfunnet er attraktivt og **inkluderende**

Bærumssamfunnet er miljø- og **klimaklokt**

Bærum kommune er **handlekraftig og innovativ**

LÆREPLANENS TVERRGÅENDE TEMA:

- **Folkehelse og livsmestring**
- **Demokrati og medborgerskap**
- **Bærekraftig utvikling**



Innsatsområder

Opplærings-
fellesskap med
naturlig
mangfold



Solide
kjernetjenester
med
flerfaglighet



Implementere
BTI
(samhandling)



Kompetanseløft
spes.ped for
alle ansatte



Rekruttere og
beholde riktig
arbeidskraft

Skolen som
samfunnshus

Skolekapasitet og
skolestruktur





Sammen skaper vi fremtiden
BØP 2022 - 2025