



BÆRUM
KOMMUNE

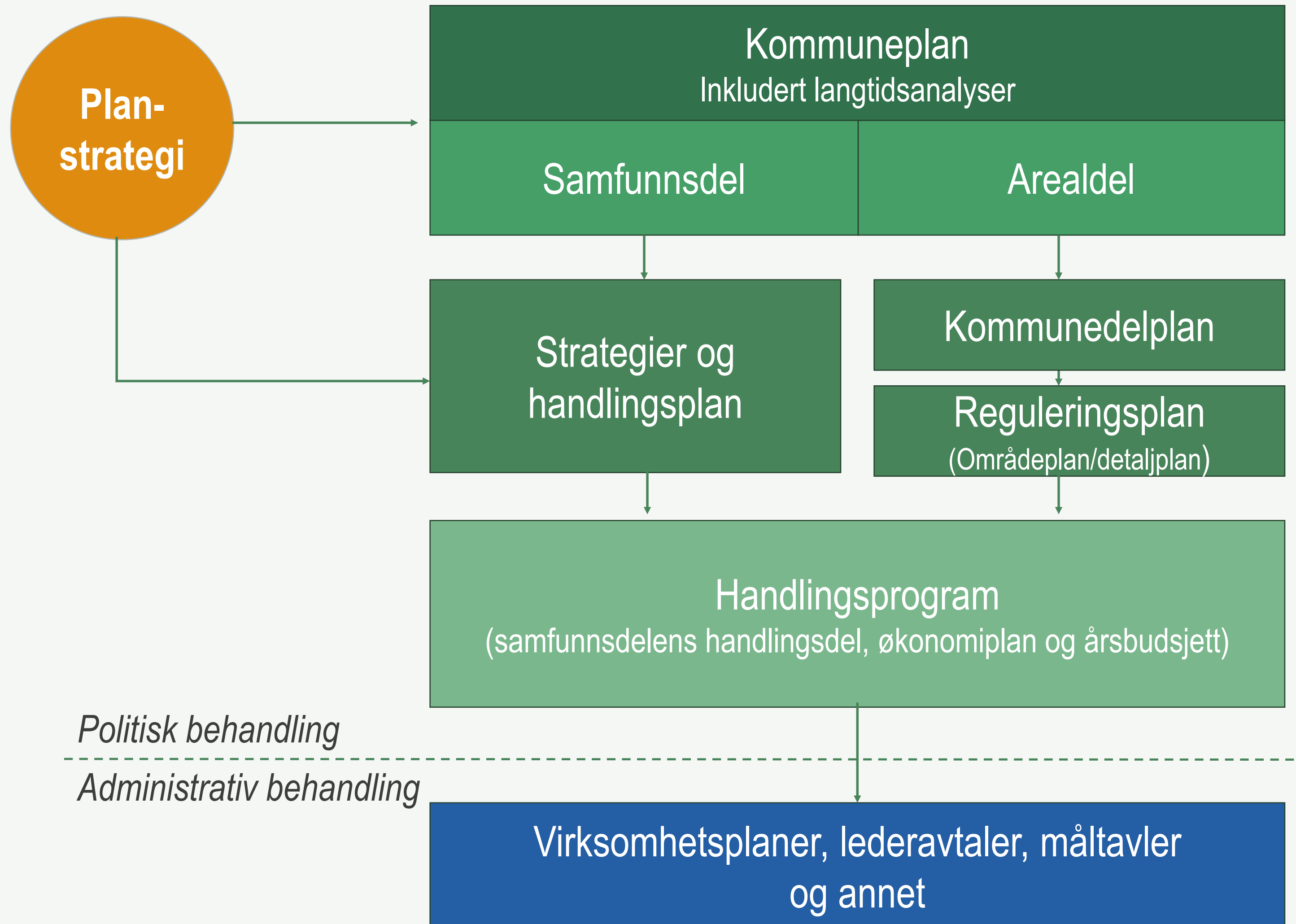
Revisjon av kommuneplanens samfunnsdel

Ingrid E. Glendrange | 3. november 2020

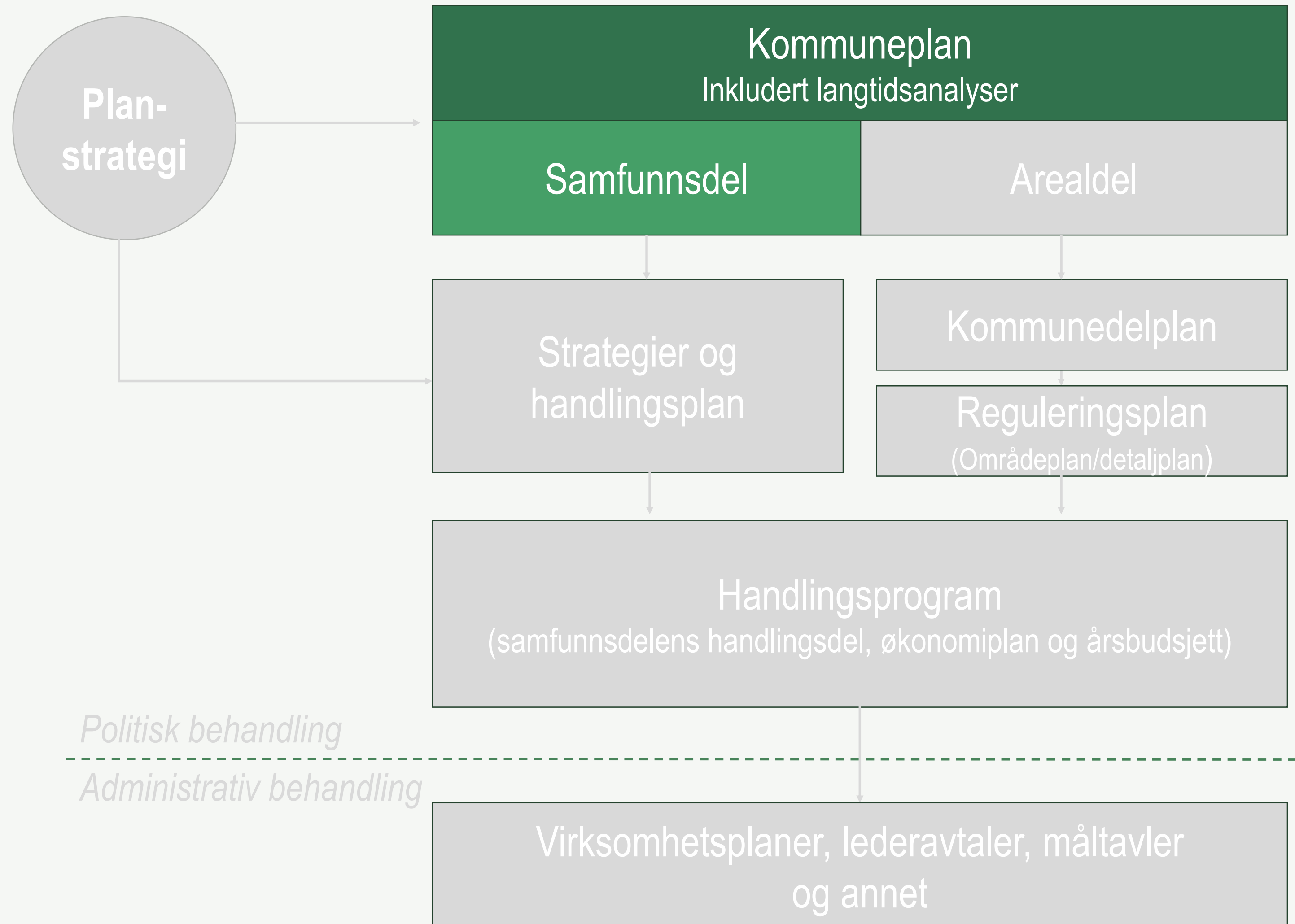
Sammen skaper vi fremtiden

MANGFOLD - RAUSHET - BÆREKRAFT

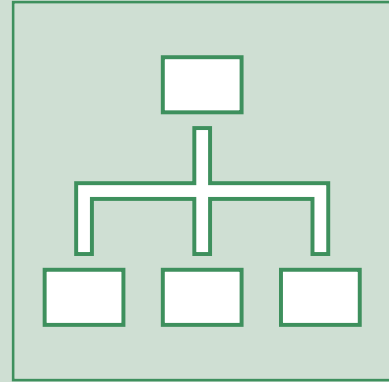
Plansystemet i Bærum kommune



Plansystemet i Bærum kommune



Hovedhensikt med samfunnsdelen



Helhetlig planlegging for en bærekraftig samfunnsutvikling



Verktøy for strategisk styring



Styrke medvirkning

Hovedhensikt med samfunnsdelen

POLITISK STYRINGSVERKTØY

- Ønsket utvikling gis politisk retning
- Politiske prioriteringer
- Satsingsområder

ADMINISTRATIVT STYRINGSVERKTØY

- Overordnet plandokument
- Samordner den enkeltes sektor utfordringer, prioriteringer og kommunens samlede utvikling
- All sektorplanlegging er forankret i samfunnsdelen
- Temaplaner og strategier skal gjenspeile helhetsbilde i samfunnsdelen

Gjeldende samfunnsdel

HOVEDMÅL

1. Sikre **bærekraftige tjenester** som gir innbyggerne mulighet for økt selvhjulpenhet, mestring og læring
2. Sikre en **balansert samfunnsutvikling** som er mangfoldig, grønn og urban
3. Være en **innovativ og endringsdyktig organisasjon** med gjennomføringskraft
4. Legge **dialog og medvirkning** til grunn for utvikling av bedre løsninger



Barn og unge

Hovedgrep	Delmål – VI VIL
Mestring og økt selvhjelpenhet	<ul style="list-style-type: none">gi barn og unge mulighet til å mestre eget livha tjenester som bygger på barn og unges ressurserlegge til rette for læring som gir målbare effekterspisse innsatsen mot grupper av barn og foreldre som har særskilte behov
Forebygging og tidlig innsats	<ul style="list-style-type: none">bidra til at barn og unge får trygge oppvekstvilkåranerkjenne variasjon og ulikheter samt forebygge utenforskap og marginaliseringgi barn og unge tidlig hjelp og oppfølging for å hindre at vansker utvikler seg til et mer langvarig problem
Effektive tjenester	<ul style="list-style-type: none">sikre effektiv arealbruk og organisering av tjenestenesamskape med frivillige organisasjonerta i bruk økt digitalisering som ledd i bedre læring
Medvirkning og involvering	<ul style="list-style-type: none">ha tjenester og tiltak som bygger på reell medvirkning fra barn, unge og foreldreha god informasjonsflyt og godt samarbeid ved overganger mellom tjenestenegi et helhetlig og koordinert tjenestetilbud til barn/unge som har behov for langvarig oppfølging fra flere tjenestersikre barn og unges rettigheter i tråd med barnekonvensjonen

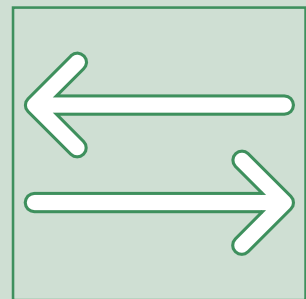
Bistand og omsorg

Hovedgrep	Delmål – VI VIL
Mestring og økt selvhjelpenhet	<ul style="list-style-type: none">gi alle brukere mulighet til å utnytte og utvikle sine ressurser med sikte på økt selvhjelpenhet og opplevelse av mestringha tjenester som bygger på reell medvirkning og som tar utgangspunkt i den enkelte brukers behov og ressurserstimulere til økt fysisk og sosial aktivitet hos grupper som risikerer redusert funksjonsevne
Forebygging og tidlig innsats	<ul style="list-style-type: none">hindre eller redusere utvikling av helseplagerdreie ressursene mot utsatte grupper som står i fare for å utvikle langvarige og alvorlige helseplagerdrive målrettet forebyggende arbeid basert på forskningsbasert kunnskap om tilstand, årsaker og om dokumenterte effekter av tiltak
Effektive tjenester	<ul style="list-style-type: none">sikre en effektiv struktur og profil på tjenesteneutvikle og ta i bruk velferdsteknologiske løsningerha koordinerte helse- og omsorgstjenesterdigitalisere administrative prosesser
Arbeidsdeling og samarbeid	<ul style="list-style-type: none">bruke forskning og innovasjon som grunnlag for tjenesteutvikling og samarbeide med brukere, ansatte, næringslivet og andre eksterne aktører for å finne nye løsningerha en bærekraftig arbeidsdeling mellom offentlige helsetjenester og det sivile samfunnstyrke familieomsorgenformidle informasjon som avklarer forventninger om tjenestetilbudets kvalitet og omfang
Folkehelse og levekår	<ul style="list-style-type: none">ha fokus på folkehelse og kunnskap om hvordan de ulike sektorer påvirker folkehelsen og kan fremme sunne levevaner i befolkningenprioritere innsats som reduserer sosiale helseforskjeller og sørge for at folkehelseinnsatsen når de med høyest helserisikoforebygge ulykker og skader, redusere helseskadelig støy

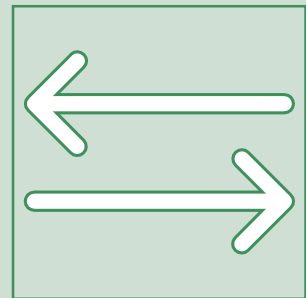
Miljø, idrett og kultur

Hovedgrep	Delmål – VI VIL
Grønn og urban	<ul style="list-style-type: none">bygge ut i vedtatte utbyggingsretninger og skape bysamfunn i Sandvika og på Fornebuat kultur og næring skal være en sentral kraft i by- og stedsutviklingsikre gjennomgående blågrønne strukturer i hele kommunensikre at kommunens rike naturmangfold blir tatt vare på i kommuneplaner, områdeplaner, reguleringsplaner og byggesaker
Samferdsel	<ul style="list-style-type: none">at økt persontransport skal dekkes med kollektivreiser, gange og sykkelbruk
Klima og miljø	<ul style="list-style-type: none">utvikle og iverksette miljøvennlige løsninger for å bli klimanøytral før 2050forebygge skader som følge av klimaendringer ved å stille miljøkrav i arealplanleggingen
Mangfold og aktivitet	<ul style="list-style-type: none">sikre arealer til kultur, idrett og friluftsliv i arealplanlegging og forvaltningutvikle et mangfoldig og godt kultur, idretts- og fritidstilbud gjennom medvirkning og samskapinglegge til rette for innovativ og smart sambruk og merbruk av kommunale bygg/anlegg

Hovedhensikt med langsiktig arealstrategi



Styrke sammenhengen mellom samfunnsdelen og arealdelen



Vise tydelig sammenhengen mellom hovedmålene og arealdisponeringen



Angi langsiktig utviklingsretning for kommunen og områder for særlig utvikling og vern

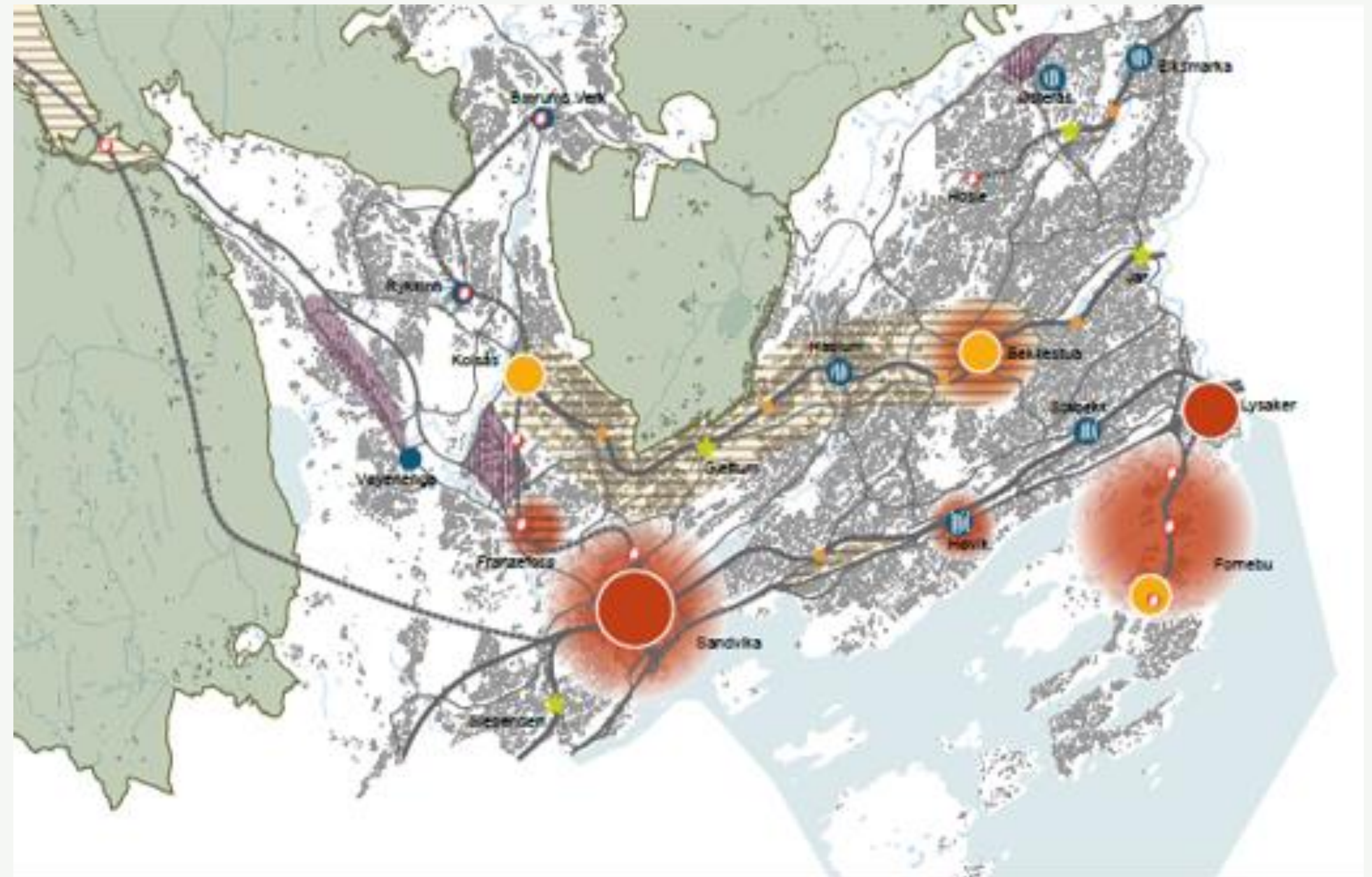


Være overordnet styringsverktøy for arealdisponeringen

Gjeldende langsiktig arealstrategi

Arealstrategi for kommuneplanen 2017-2035:

1. Kommunen skal styre boligbyggingen mot fortetting i utvalgte områder og begrense fortetting i resten av kommunen.
2. Følgende rekkefølge for større utbyggingsområder legges til grunn
 1. Fornebu
 2. Bekkestua/Høvik
 3. Sandvika
 4. Fossum
 5. Avtjerna
3. Utvikle hovedutbyggingsretningene Fornebu, Bekkestua/Høvik, Sandvika og Fossum. Avtjerna legges inn som en langsiktig utbyggingsmulighet
4. Styre den øvrige boligbyggingen til kollektivknutepunkter og sentre som ligger til eksisterende banetraseer. Det skal legges inn konsekvensene av at Kolsåsbanen kan bli forlenget til Rykkinn og Bærums Verk. Kommuneplanen skal vise klar avgrensning mellom senterområder med høyere utnyttelse og omkringliggende bebyggelse.
5. For øvrig skal boligbyggingen i resten av kommunen begrenses. Det skal føres en restriktiv utbyggingspolitikk i områder med småhus og rekkehus for å opprettholde strøkens karakter.
6. Lokalisere, bygge ut og tilpasse kapasitet på sosial og teknisk infrastruktur etter utbyggingsnivå og utbyggingsretninger. Utbygging må avpasses etter kapasitet på skoler, barnehager, eldreinstitusjoner, veier, kollektivtrafikk mv. Rekkefølgebestemmelser skal være styrende ved utbygginger.
7. Påse at utbygging i kollektivknutepunkter og sentre er arealeffektiv og konsentrert, og at gjenbruk av allerede bebygde arealer i disse prioriteres.
8. Videreutvikle og utnytte eksisterende større næringsområder og utvalgte arealer langs ny E18 til næringsformål.
9. Gi senterområdene en variert funksjonssammensetning og bruke senterstrukturen bevisst ved lokalisering av kommunale tjenester
10. Sikre friområder og utvikle en sammenhengende, allment tilgjengelig blågrønn struktur i strandsonen og i byggesonen mellom marka og fjorden. Bærums særpreg med grønne landskaper og et variert boligmiljø skal bevares. Det skal sikres nok arealer til rekreasjonsformål, idrett og friluftsliv. Tilgang til grøntområder og natur i nærmiljøet skal prioriteres.
11. Arealstrategien legges til grunn for det videre arbeid med kommuneplanens arealdel.



Erfaringer med gjeldende samfunnsdel og langsiktig arealstrategi

- ▶ Mest fokus på kommunen som organisasjon, og lite fokus på kommunen som samfunn
- ▶ For mange mål og strategier – detaljert nivå
- ▶ Ikke tydelig nok prioritering av satsingsområder
- ▶ Estetisk utforming ikke prioritert
- ▶ Svak kobling mellom hovedmål og langsiktig arealstrategi

Vedtatte rammer for arbeidet med ny samfunnsdel

- ▶ Overordnet styringsdokument
- ▶ Kort, enkelt og lettlest dokument
- ▶ Kommunens visjon, overordnede mål og langsiktig arealstrategi
- ▶ FNs bærekraftsmål som grunnlag



Visjon og kvaliteter

SAMMEN SKAPER VI FREMTIDEN

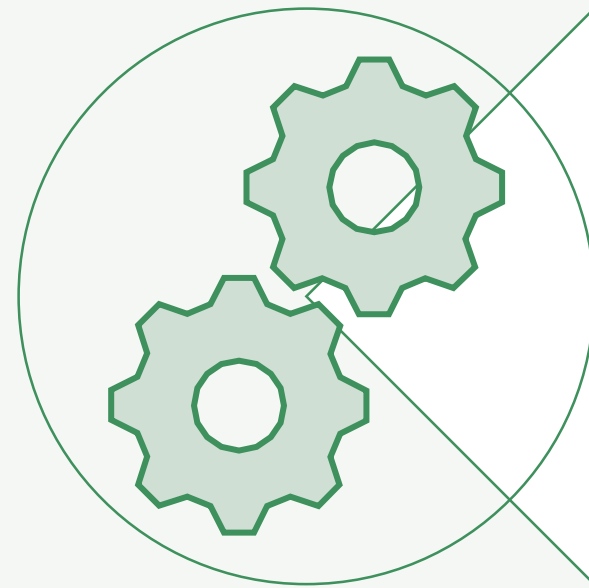
Mangfold – raushet – bærekraft



Kommuneplanens samfunnsdel



Slik vil vi ha det



Slik gjør vi det



Samfunn



Organisasjon



Langsiktig arealstrategi

- ▶ Tydeligere kobling til hovedmål og delmål
- ▶ Tydeligere lokalt perspektiv
- ▶ Tydeligere operasjonalisering av strategiene
- ▶ Unngå målkonflikter

Vedtatte rammer for arbeidet med ny samfunnsdel

- ▶ Overordnet styringsdokument
- ▶ Kort, enkelt og lettlest dokument
- ▶ Kommunens visjon og overordnede mål
- ▶ FNs bærekraftsmål som grunnlag



1 UTRYDDE
FATTIGDOM



2 UTRYDDE
SULT



3 GOD
HELSE



4 GOD
UTDANNING



5 LIKESTILLING
MELLOM KJØNNENE



6 RENT VANN OG GODE
SANITÆRFORHOLD



7 REN ENERGI
FOR ALLE



8 ANSTENDIG ARBEID
OG ØKONOMISK
VEKST



9 INNOVASJON OG
INFRASTRUKTUR



10 MINDRE
ULIKHET



11 BÆREKRAFTIGE
BYER OG SAMFUNN



12 ANSVARLIG
FORBRUK OG
PRODUKSJON



13 STOPPE
KLIMAENDRINGENE



14 LIV UNDER
VANN



15 LIV PÅ
LAND

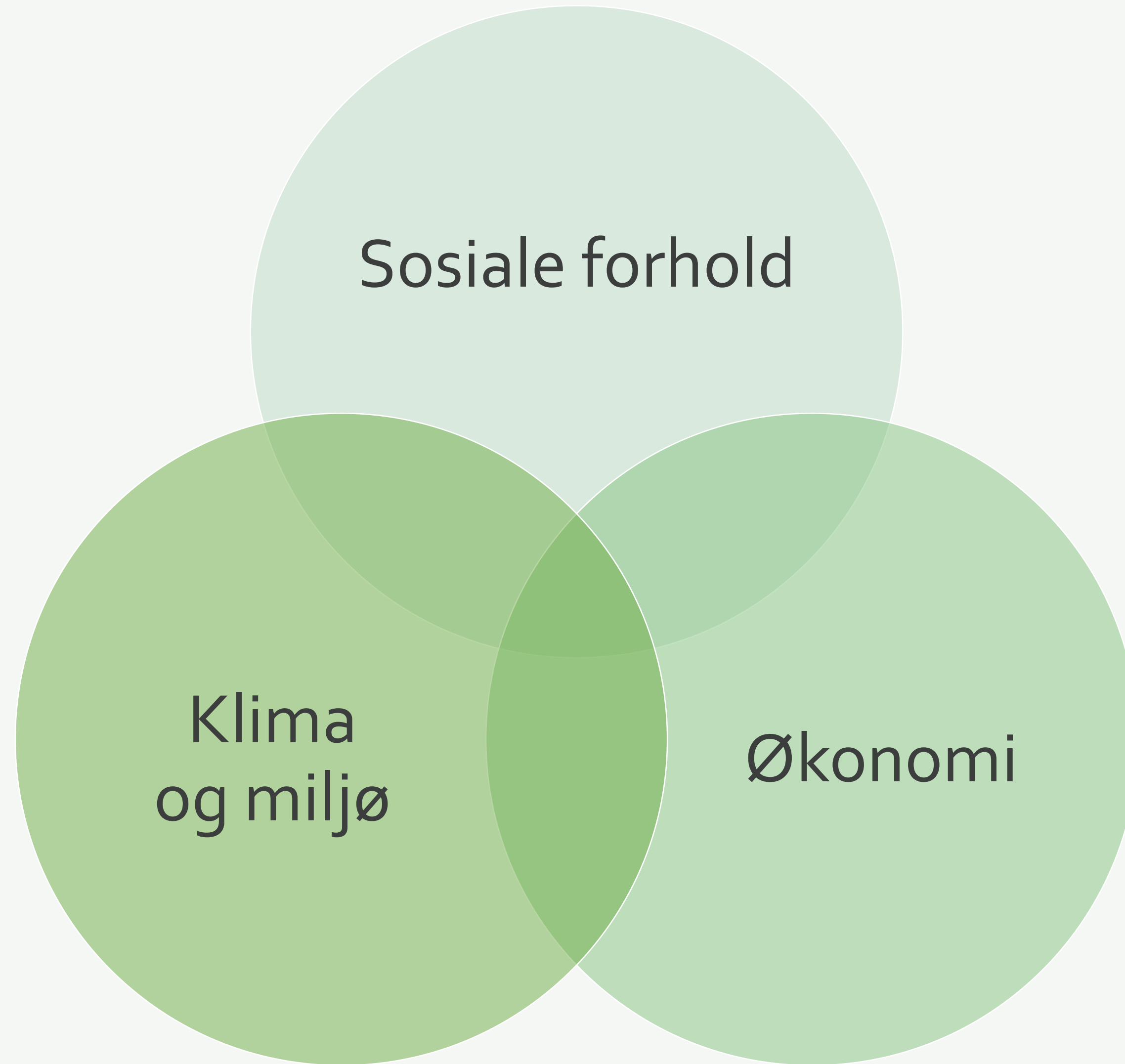


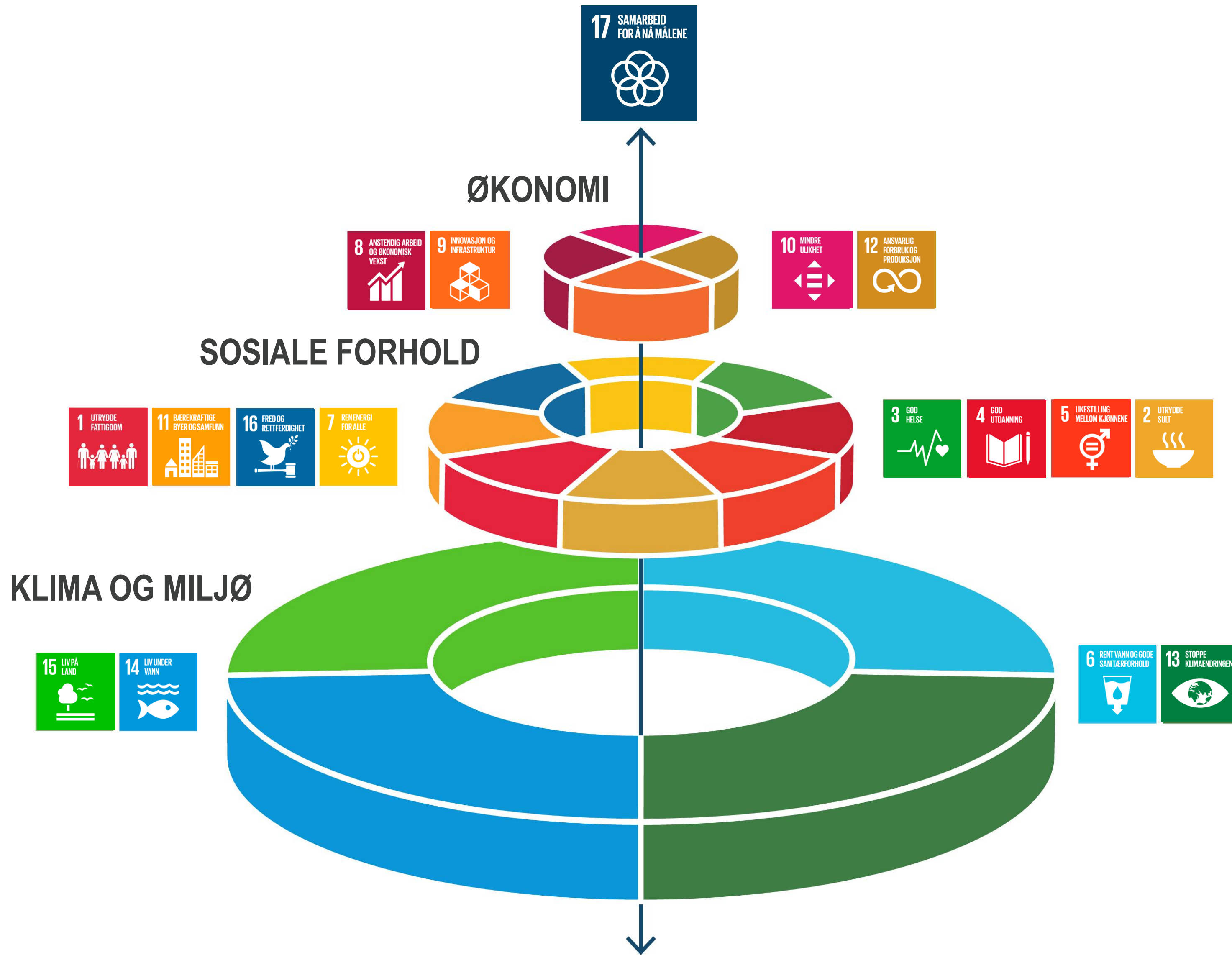
16 FRED OG
RETTFERDIGHET



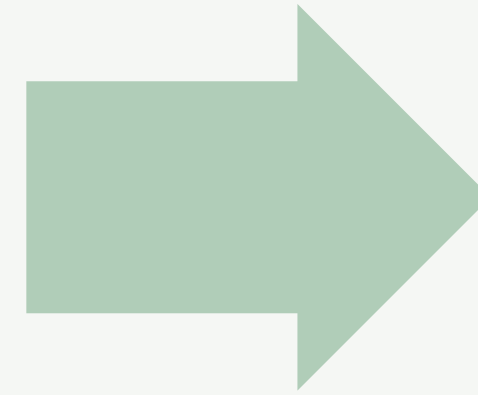
17 SAMARBEID
FOR Å NÅ MÅLENE







Globale utfordringer



Lokale løsninger



2-3 bærekraftsmål:
Politiske
satsingsområder for
KST-perioden



Hvordan kan ny samfunnsdel se ut?

vordan skal vi ha det de neste 15 årene?



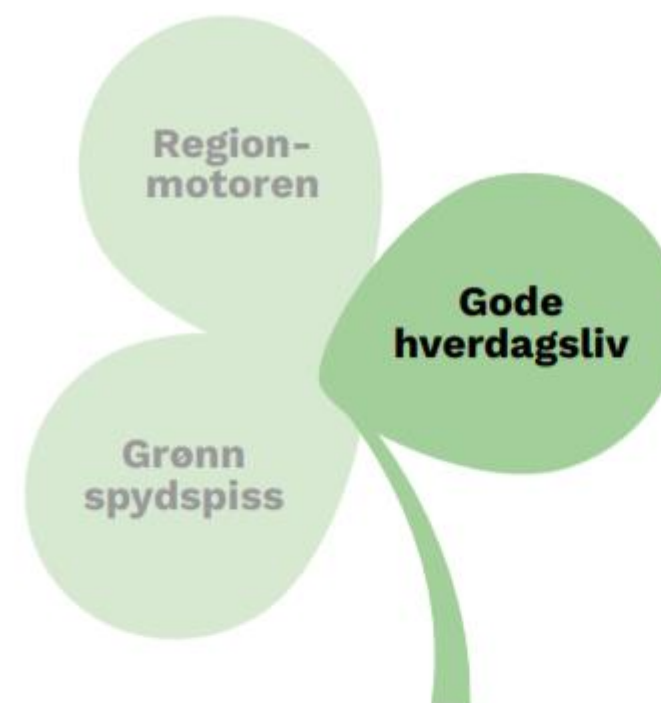
Gode hverdagsliv

Et godt liv skapes sammen med familie og venner, i arbeidsfellesskap og nettverk, i aktive lokalmiljø. Kommunen vil være med og skape gode rammer rundt innbyggernes liv. Vi vil legge til rette for driftige lokalmiljø der innbyggerne tar en aktiv rolle i utviklingen av lokalsamfunnet. Mangfoldet skal brukes som en ressurs i utviklingen av nærmiljøene, gjennom involvering og samskaping.

En god barndom legger grunnlaget for og bringes videre gjennom generasjon et best mulig utgangspunkt for å møte og voksenlivet er en av våre viktigste

De fleste innbyggerne i Stavanger lever men inntektsforskjellene er større enn Ulikhetene øker, både når det gjelder Utjevning av sosial ulikhet er viktig både innbygger og for stabiliteten i lokalsar

Vi blir flere eldre, og stadig flere innb omfattende behov for bistand. Samtidig saktive ned. Nye måter å løse oppgaver økt kompetanse og tverrfaglig samarbeid økt grad av mestring, og utsatt hjelpe



Stavanger vil ha driftige lokalmiljø

Derfor skal vi...

- legge til rette for aktive lokaldemokrati
- ha et godt samspill mellom innbyggere, kommunen, frivillige og næringslivet
- utvikle velfungerende bydels-/kommunedelssentre
- mobilisere innbyggerne til å ta vare på seg selv og sine omgivelser
- utvikle gode møteplasser og åpne opp offentlige bygg for variert bruk
- sikre opplevelse av trygghet og tilgjengelighet for alle
- tilrettelegge for at alle kan delta i arbeids- og samfunnslivet
- styrke mangfoldssamfunnet i dialog og samspill med folkekirken og andre tros- og livssynssamfunn

Stavanger vil gi barn og unge et godt utgangspunkt for å mestre hverdagen og voksenlivet

Derfor skal vi...

- sikre barn og unge kompetanser for fremtiden
- ta i bruk barn og unges egne ressurser
- gi barn og unge opplevelsen av fellesskap og tilhørighet
- arbeide systematisk for å gi alle like muligheter
- sikre tidlig og tverrfaglig innsats

Stavanger vil ha aktive innbyggere som klarer seg best mulig gjennom hele livet

Derfor skal vi...

- legge til rette for tilstrekkelig antall boliger for alle livsfaser, i varierte og trygge bomiljø
- sørge for at tjenester innbyggerne har behov for i hverdagen, er tilgjengelige der de bor
- redusere sosial ulikhet og forskjeller i levekår gjennom tiltak rettet mot lavinntektsfamilier
- bidra til at eldre og innbyggere med funksjonsnedsettelse kan bo hjemme lengst mulig
- legge til rette for omgivelser og aktiviteter som fremmer helse og forebygger sykdom

Grønn spydspiss

handler om at vi må ta vare på naturen og bli mer miljøvennlige.



Nr. 9: Innovasjon og infrastruktur
"Bygge solid infrastruktur, fremme inkluderende og bærekraftig industrialisering og bidra til innovasjon."

Nr. 8: Anstendig arbeid og økonomisk vekst
"Fremme varig, inkluderende og bærekraftig økonomisk vekst, full sysselsetting og anstendig arbeid for alle."

Nr. 7: Ren energi for alle
"Sikre tilgang til pålitelig, bærekraftig og moderne energi til en overkommelig pris for alle."

Nr. 12: Ansvarlig forbruk og produksjon
"Sikre bærekraftig forbruks- og produksjonsmønstre."

Nr. 13: Stoppe klimaendringene
"Handle umiddelbart for å bekjempe klimaendringene og konsekvensene av dem."

Nr. 14: Liv under vann
"Bevare og bruke hav og marine ressurser på en måte som fremmer bærekraftig utvikling."

Nr. 17: Samarbeid for å nå målene
"Styrke gjennomføringsmidlene og fornye globale partnerskap for bærekraftig utvikling."

Region- motoren

Grønn spydspiss

Nr. 15: Liv på land
"Beskytte, gjenopprette og fremme bærekraftig bruk av økosystemer, sikre bærekraftig skogforvaltning, bekjempe ørkenspredning, stanse og reversere landforringelse samt stanse tap av artsmangfold."

Nr. 1: Utrydde fattigdom
"Utrydde alle former for fattigdom i hele verden".

Nr 3: God helse
"Sikre god helse og fremme livskvalitet for alle, uansett alder."

Nr. 2: Utrydde sult
"Utrydde sult, oppnå matsikkerhet og bedre ernæring, og fremme bærekraftig landbruk."

Nr. 4: God utdanning
"Sikre inkluderende, rettferdig og god utdanning og fremme muligheter for livslang læring for alle."

Nr. 5: Likestilling mellom kjønnene
"Oppnå likestilling og styrke jenter og kvinners stilling."

Nr. 6: Rent vann og gode sanitærforhold
"Sikre bærekraftig vannforvaltning og tilgang til vann og gode sanitærforhold for alle."

Nr. 10: Mindre ulikhet
"Redusere ulikhet i og mellom land."

Nr. 11: Bærekraftige byer og samfunn
"Gjøre byer og bosettinger inkluderende, trygge, motstandsdyktige og bærekraftige."

Nr. 16: Fred og rettferdighet
"Fremme fredelige og inkluderende samfunn med sikte på bærekraftig utvikling, sørge for tilgang til rettsvern for alle og bygge velfungerende, ansvarlige og inkluderende institusjoner på alle nivåer."



Samfunnsmålene
og FNs bærekraftsmål

AREALBRUK OG FØRINGER FOR KOMMUNEPLANENS AREALDEL

Arealstrategien er bindeleddet mellom samfunnsdelen og arealdelen i kommuneplanen. Den angir hovedprinsipper for kommunens langsiktige arealbruk og gir føringer for kommuneplanens arealdel. Det er kommuneplanens arealdel som fastsetter arealbruken med juridisk bindende virkning.

Kommuneplanens samfunnsdel med langsiktig arealstrategi innebærer verdivalg og avveining av motstridende hensyn. Vi ønsker at Hamar skal vokse og tilby plass og trivsel til nye innbyggere og næringsliv. Samtidig skal vi ha en arealpolitikk som tar vare på biologisk mangfold og dyrket mark. Vi skal prioritere arealbruk som fremmer fortetting, tettstedsutvikling og gjør det lettere å leve miljøvennlig. Hamar er både bygd og by og vi ønsker levende lokalsamfunn i hele kommunen. Hamar tettsted ligger også i tre kommuner, og dette gjør arealbruken ekstra utfordrende å styre.

Dobbeltsporet jernbane og firefelts E6 gir muligheter for vekst og tilflytting. Å skape et attraktivt og levende sentrum er viktig for byen, og det gjør vi best gjennom å legge til rette for at flest mulig kan bo og jobbe i sentrum. Vi må stimulere til å fortette og utvikle byen videre.

For Hamar er det uavklarte trasévalget for jernbanen og ventetiden for realisering en stor utfordring.

Alle kommuner konkurrerer om innbyggere, næringsutvikling, arbeidsplasser og oppmerksomhet. Hamar må vokse gjennom tilflytting. Arealstrategien og arealpolitikken er et viktig virkemiddel for å tiltrekke seg innbyggere og næringsaktivitet. Vi ønsker å gjøre det attraktivt for nye innbyggere og næringsdrivende å etablere seg i Hamar.

Nedenfor beskriver vi hva kommunen må prioritere i arealdelen for å nå de fem hovedmålene i samfunnsdelen.

Hovedmål 1

I 2030 er Hamar den viktigste byen i og for Innlandet

Viktige prinsipper kommunen må følge:

- Vi må legge til rette for fortetting og endring der det gir størst effekt: i og nær sentrum, ved knutepunkter og langs kollektivaksene.
- Vi må gjøre det mer attraktivt for utbyggere å gjennomføre fortettings- og utbyggingsprosjekter. Sentrale spørsmål er krav til parkering, uteoppholdsarealer, byggehøyder, bevaringshensyn og reguleringsformål.
- Vi må sørge for varierte og blandede funksjoner i sentrum.
- Vi må legge til rette for å bygge boliger til en pris som folk er villig til å betale, og som frigjør eneboliger i områdene omkring sentrum.
- Vi må tydeliggjøre ankomstpunktene til Hamar by.
- Vi må sikre det som gjør oss attraktive:
 - nettverket av varierte og inkluderende byrom og møteplasser
 - de grønne lungene
 - kvadraturen og den historiske identiteten
 - byens kontakt med Mjøsa
- Vi må sørge for at ventetiden på bygging av ny jernbane innebærer minst mulig ulemper for de som berøres av båndlegging, og at tiden brukes for å bygge opp om nytt knutepunkt og framtidig situasjon.

Hovedmål 2

I 2030 er Hamar en kunnskapsby med landsledende utdanningstilbud, rikt næringsliv og stor innovasjonskraft

Viktige prinsipper kommunen må følge:

- Vi skal gjøre det attraktivt for nye innbyggere og næringsdrivende å etablere seg i Hamar.

- Vi skal ha tilgang på ulike typer godkjente næringsarealer for kompetansemiljøer og bedrifter.
- Vi skal lokalisere næringsvirksomhet etter ABC-prinsippet for å oppnå effektiv arealutnyttning, begrenset transport og positivt samspill mellom ulike aktører.
- Vi skal legge til rette for arbeidsplasser tett på framtidig jernbanestasjon.
- Vi skal sikre arealer for hovedsykehus og tilhørende næringsvirksomheter med kort avstand til kollektivknutepunkt/stasjon.
- Vi vil legge til rette for å utvikle Campus Hamar i samspill med andre funksjoner i sentrum.
- Vi skal skape rammer for næringsetablering i sentrum.

Hovedmål 3

I 2030 er Hamar en bærekraftig kommune, hvor det er lett å leve miljøvennlig

Viktige prinsipper kommunen må følge:

- Vi vil prioritere fortetting og effektiv arealutnyttning innenfor byvekstgrensen for å skape «5-minuttersbyen».
- Vi vil at Hamar skal vokse og gi plass til nye innbyggere og næringsliv, men samtidig ta vare på dyrket mark og grøntområder.
- Vi vil ha et regionalt perspektiv i planleggingen og være pådriver overfor fylket og nabokommunene for å utvikle en ny felles SMAT-plan (Samordnet miljø-, areal- og transportutvikling). Denne planen må gi Hamar anledning til å satse på en variert nærings- og boligutbygging. Vi vil aktivt bidra i «Areal- og transportstrategi for Mjøsbyen».
- Vi vil ta vare på Furuberget og Frøbergsberget som Hamars nære bymark.
- Vi vil styrke de etablerte bygde- og bydelssentrene med flere boliger, bedre kollektivtilbud og hverdagsfunksjoner i nærmiljøet: Hjellum, Ridabu, Storhamar, Ingeberg, Smeby/Solvang, Slemsrud og Stavsberg.
- Vi vil legge til rette for hytte- og reiselivsutbygging på Hedmarksvidda, der det er forenlig med naturverdier og allmenhetens friluftslivsinteresser.
- Vi vil prioritere utbyggingsområder der vi kan utnytte eksisterende infrastruktur.
- Vi skal stimulere til innovasjon og grønn omstilling i utbyggingsprosjekter.
- Vi skal prioritere kollektivtransport, gående og syklende i sentrum og legge til rette for innfartsparkering langs de fire hovedinnfartsårene.
- Vi skal sikre og tilrettelegge sammenhengende og gode sykkel- og kollektivforbindelser.
- Vi skal sikre biologisk mangfold og blå og grønne nærrekreasjonsarealer, ferdelsårer og forbindelser.

- Vi skal vurdere å omdisponere dyrket mark der det gir stor positiv samfunnsnytte og/eller positivt klima regnskap totalt. Dette kan utløse krav om nydyrking.

Hovedmål 4

I 2030 er Hamar en av landets beste kommuner for barn og ungdom

Viktige prinsipper kommunen må følge:

- Vi skal planlegge for barnehager og skoler nær sentrum.
- Vi skal legge til rette for fysisk utfoldelse i barnehage og skole, og barna skal kunne gå eller sykle trygt til og fra skolen. Barnehager og skoler i Hamar skal ha gode utearealer, god luftkvalitet og lite støy.
- Vi skal utforme boligområder med trygge og gode oppvekstvilkår, leke-/møteplasser og mulighet for fysisk aktivitet.
- Vi skal legge til rette for at barn og unge får medvirke i arealplanprosesser.
- Vi skal sørge for å ha turstier med god tilgang til Mjøsa, Flagstadelva, Svartelva og andre attraktive rekreasjonsarealer.

Hovedmål 5

I 2030 er Hamar en trygg og inkluderende kommune med rom for alle

Viktige prinsipper kommunen må følge:

- Vi skal sikre et mangfoldig boligtilbud og blanding av ulike funksjoner.
- Vi skal legge til rette for gode felles uteoppholdsarealer og møteplasser.
- Vi skal sikre universell utforming i alle offentlige bygg og byrom.
- Vi skal planlegge for klimatilpasning med åpne robuste vannveier og infiltrasjons- og fordryningsarealer i kombinasjon med blågrønn struktur for rekreasjon.

**Vi ønsker Eldrerådets innspill til arbeidet
med målbildene**

Workshop med
ansatte
27.8

- FNs bærekraftsmål
- Lokal kontekst, utfordringer og muligheter

Formannskaps-
seminar
4.9

- FNs bærekraftsmål: målkonflikter og prioriteringer
 - Tematiske innfallsvinkler: sosial bærekraft – økonomisk bærekraft – klima- og miljømessig bærekraft
- SMAR-analyse
 - Styrker – muligheter – ambisjoner → Overordnede temaer og innsatsområder

Workshop med
Ungdomsrådet
16.9

- FNs bærekraftsmål: målkonflikter og prioriteringer
 - Tematiske innfallsvinkler: sosial bærekraft – økonomisk bærekraft – klima- og miljømessig bærekraft
- Ambisjoner og muligheter for Bærum kommune

Temaer for målbilder

Å leve i Bærum

By- og stedsutvikling

Møteplasser og
nærmiljøer

Klima og miljø

Bærekraftig verdiskaping

Bærum kommune som
organisasjon

Temaer for målbilder

Å leve i Bærum

By- og stedsutvikling

Møteplasser og
nærmiljøer

Klima og miljø

Bærekraftig verdiskaping

Bærum kommune som
organisasjon

Praktisk informasjon

Skriv ned dine svar på oppgave 1 og 2. Send svarene dine til Sindre. Han vil samle alle svarene fra Eldrerådet og sende tilbake til administrasjonen. Frist: 12. november.

Innspillene vil tas med inn i målverkstedet til kommunestyret 20. november, og i administrasjonens arbeid med ny samfunnsdel.

I møte 1. desember vil administrasjonen presentere råutkast til ny samfunnsdel. Det gis mulighet til å gi innspill til råutkastet frem til 8. januar.

Formell høringsperiode og politisk behandling blir februar-april 2021.

2.gangsbehandling av forslag til ny samfunnsdel behandles politisk i juni 2021.



Medvirkningsperiode

Medio oktober-medio november 2020

- Fysiske møteplasser/medvirkning
- Digital medvirkning



Ferdig råtkast til KPS

30. november 2020

- Intern høring
- Presentasjon for alle politiske utvalg



Høringsperiode

ca. 24. februar-7. april 2021

- Formannskapet vedtar å legge utkast på høring og offentlig ettersyn



Vedtak KPS 2021-2040

Kommunestyremøte juni 2021



tte



Målverksteder med Ungdomsrådet, Eldrerådet og Rådet for mennesker med nedsatt funksjonsevne

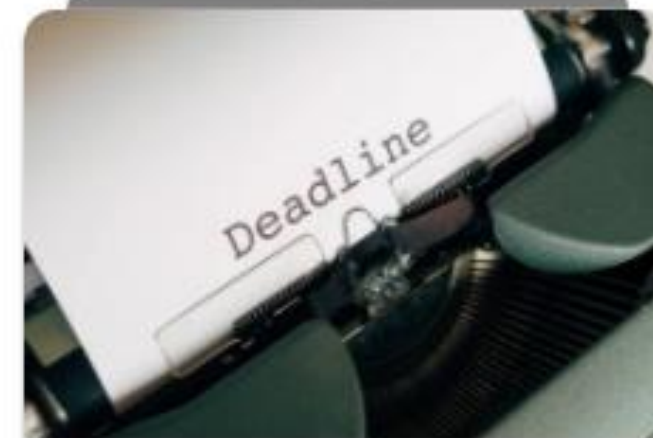
Oktober 2020



Målverksted 2 med KST

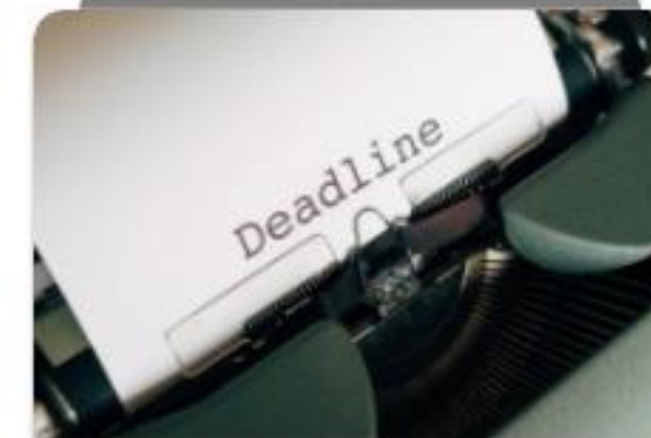
20. november 2020

- Valg av maks 5 hovedmål
- Valg av 2-3 bærekraftsmål
- Lage arealstrategi



FRIST: Høringsutkast

ca. 3. februar 2021



FRIST: 2.gangsbehandling

Medio mai 2021

