



BÆRUM  
KOMMUNE

# Styremøte

## 12.4.2018

Sammen skaper vi fremtiden

MANGFOLD - RAUSHET - BÆREKRAFT

# Program

08.15 – 08.30	Kaffe/te
08.30 – 09.30	Informasjon fra Barnehagekontoret
09.30 – 10.00	Læringsmiljøprosjektet på Fornebu, Ellen Rosenkilde og Jannicke Smedsplass
10.00 – 10.30	Pause
10.30 – 11.30	Realfagskommuneprosjektet. Hva har skjedd – og skjer, hvordan vi jobber med realfag hos oss v. Lene Grytvik Borbe, Inger Tiltnes og Bente Widell
11.30 – 12.30	Lunsj
12.30 – 15.00	Lærende nettverk, Implementering av rammeplanen prosess v. Heidi Dickinson og Kikki Schjølberg

# Ny norm for pedagogisk bemanning fra 1. august 2018

Forskrift om endring i forskrift om pedagogisk bemanning og dispensasjon i barnehager

## § 1 Norm for pedagogisk bemanning

Barnehagen skal ha minst én pedagogisk leder per syv barn under tre år og én pedagogisk leder per 14 barn over tre år

Ett barn til utløser krav om en ny fulltidsstilling som pedagogisk leder

Barn regnes for å være over tre år fra og med august det året de fyller tre år

# ABLU Arbeidsplassbasert barnehagelærerutdanning

- ▶ 18 søkere
- ▶ 8 menn

Håper at alle kommer inn på studiet og er barnehagelærer i Bærum om fire år

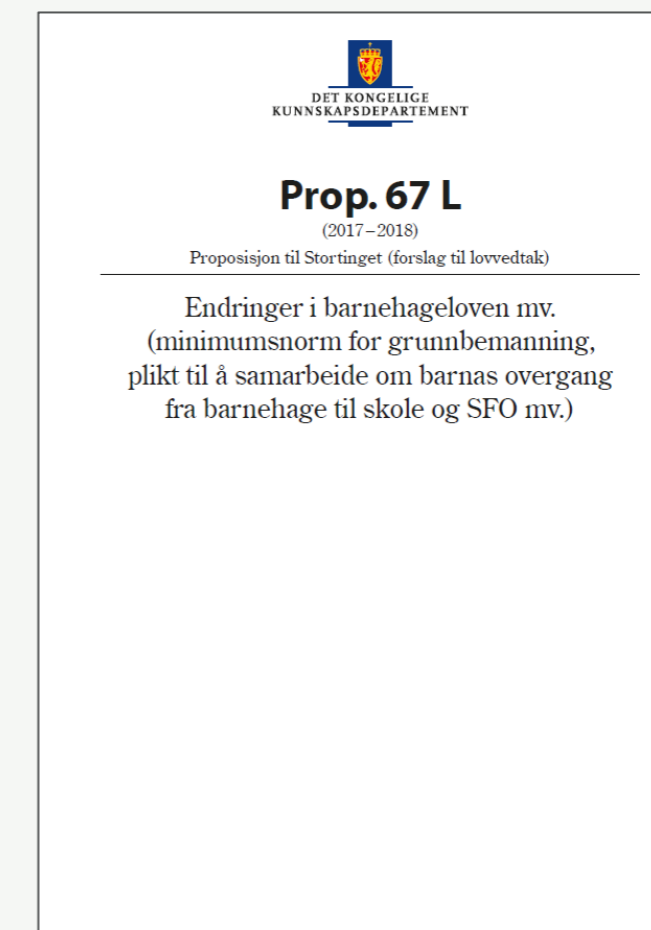


# Styrket tidlig innsats i barnehagen (6.4.18)

Forslag til nytt i loven:

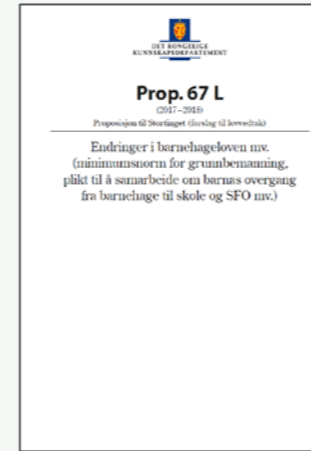
## [Prop. 67 L \(2017–2018\) - Endringer i barnehageloven](#)

- ▶ Samarbeidsplikt i overgangen mellom barnehage, skole og SFO
- ▶ Tydeligere språkkrav for styrere og pedagogiske ledere
- ▶ Nasjonal bemanningsnorm i barnehagen
- ▶ Tydeliggjøring av barnehagetilbudet til barn med behov for alternativ og supplerende kommunikasjon (ASK)



# Nasjonal bemanningsnorm

## Forslag til ny lov



### § 18 Grunnbemanning

Bemanningen må være tilstrekkelig til at personalet kan drive en tilfredsstillende pedagogisk virksomhet.

*Barnehagen skal minst ha én ansatt per tre barn når barna er under tre år og én ansatt per seks barn når barna er over tre år. Barn skal regnes for å være over tre år fra og med august det året de fyller tre år.*

*Kommunen kan gi dispensasjon fra kravet til grunnbemanning i andre ledd første punktum for inntil ett år av gangen når særlige hensyn tilsier det. Barnehageeieren skal legge uttalelse fra barnehagens samarbeidsutvalg ved søknaden.*

# Tuberkulosekontroll av personalet i barnehagen

*Bestemmelsen om tuberkulosekontroll er hjemlet i § 23 i barnehageloven: «Barnehagepersonale har plikt til å gjennomgå tuberkulosekontroll i henhold til gjeldende regelverk».*

I departementets merknader til denne bestemmelsen vises det til

- ***Smittevernloven med forskrift om tuberkulosekontroll***
- ***Lov om helseregistre og behandling av helseopplysninger***

# Hvordan forvalte denne bestemmelsen?

- ▶ På adressen <https://www.baerum.kommune.no/tjenester/helse-og-omsorg/vaksiner-og-smittevern/tuberkulosekontroll/> finnes informasjon om tuberkulose, tuberkulosekontroll, begrunnelse for hvorfor tuberkulosekontroll og hvordan kontrollen utføres av Folkehelsekontoret.
- ▶ Folkehelsekontoret i Bærum viser videre til Folkehelseinstituttets sider på [www.fhi.no](http://www.fhi.no), hvor en bl.a. finner et flytskjema hvor arbeidsgivers plikt er omtalt. Her vises det også til et egenerklæringsdokument som ansatte kan fylle ut. <https://www.fhi.no/globalassets/dokumenterfiler/tema/tuberkulose/tuberkuloseundersokelse-for-arbeid-innen-barneomsorg-helse--og-omsorgstjenesten-pdf.pdf>.



# Inkluderende fellesskap for barn og unge

Ekspertgruppen for barn og unge med behov for særskilt tilrettelegging

Ekspertgruppens rapport ble lagt fram 4. april i 2018 og finnes på følgende adresse:

<http://nettsteder.regjeringen.no/inkludering-barn-unge/files/2018/04/INKLUDERENDE-FELLESSKAP-FOR-BARN-OG-UNGE-til-publisering-04.04.18.pdf>





BÆRUM  
KOMMUNE

# Kost- og turpenger

Barnehagekontoret 12.04.18

**Sammen skaper vi fremtiden**

MANGFOLD - RAUSHET - BÆREKRAFT

# Kostpenger - redegjørelse

- Forskrift om foreldrebetaling § 1:

*Foreldrebetaling for en plass i barnehage skal ikke settes høyere enn en maksimalgrense. Betaling for kost kan komme i tillegg.*



# Kostpenger - redegjørelse

---

- Kunnskapsdepartementets merknader til barnehageloven med forskrifter i rundskriv F-08/2006:

*Bestemmelsen fastsetter at betaling for kost kan komme i tillegg. Dette medfører at barnehageeier som har en foreldrebetaling lik maksimalprisen, i tillegg kan kreve betaling for måltider servert i barnehagen. **Eventuelle kostpenger skal i så fall dekke barnehagens faktiske utgifter til måltidene (selvkost).** Dersom barnehagen har ansatt en kjøkkenassistent, kan utgiftene til lønn til denne assistenten tas med i beregningen av barnehagens faktiske utgifter til måltidene. Kostpengeberegningen kan kun relatere seg til kjøkkenassistentens arbeid med måltidene i barnehagen.*

---

# Selvkost

---

- Kostpenger skal kun dekke barnehagens faktiske utgifter til måltidene (selvkost).
- Kokk/kjøkkenassistent – utgifter til lønn kan tas med i kostpengeberegningen.

Begrensning - kostpengeberegningen kan kun relatere seg til kjøkkenassistentens arbeid med måltidene i barnehagen.

---

# Utgifter som ikke skal dekkes av kostpengene

---

## Eksempler

---

- Våtservietter
  - Bakepapir
  - Plastfolie
  - Plasthansker
  - Zalo og rengjøringsartikler
  - Kaffe
  - Hvitevarer
  - Vedlikehold av kjøkkenområde
  - Kjøkkenutsyr
  - Kjeks, frukt ol. til foreldremøter og utviklingssamtaler
  - Bleier
  - Toalettpapir
  - Apotekvarer (sårskyllemiddel, plaster, øyedråper mm.)
  - Mat og snacks til personalmøter
  - Mm. (listen er ikke uttømmende, men er ment å gi et bilde av kostnader som ikke skal inngå i kostpengeberegningen)
-

# Matutgifter ansatte

- Personalets matkostnader og innbetalinger (trekk) skal holdes utenfor barnas kostpengeregnskap og -budsjett.

# Turpenger - redegjørelse

---

- Forskrift om foreldrebetaling § 1:

*Foreldrebetaling for en plass i barnehage skal ikke settes høyere enn en maksimalgrense.*

*(...)*

*Maksimalgrensen gjelder for et heldags ordinært barnehagetilbud innenfor gjeldende lov og forskrifter.*

---



# Ordinært barnehagetilbud

---

- Kunnskapsdepartementets merknader til forskriftens § 1 i rundskriv F-08/2006.

*Et ordinært barnehagetilbud skal legge vekt på å gi barna mulighet til å utvikle sosial basiskompetanse gjennom lek og læring i sosialt samspill. Videre skal barna gis mulighet til å utvikle kunnskaper, ferdigheter og holdninger på sentrale livsområder og kunnskapsområder.*

---

- Forskrift om rammeplan for barnehagens innhold og oppgaver punkt 8 som omhandler barnehagens arbeidsmåter og punkt 9 hvor det redegjøres for barnehagens fagområder.
-

# Ordinært barnehagetilbud - aktiviteter

---

Eksempler på aktiviteter som inngår i et ordinært barnehagetilbud:

---

- Museum
  - Teater
  - Bibliotek
  - Brannstasjon
  - Bondegård
  - **Mm.** (listen er ikke uttømmende, men er ment å gi et bilde av aktiviteter som inngår i et ordinært barnehagetilbud)
  - **Transportkostnader i tilknytning til aktiviteter som inngår i det ordinære barnehagetilbudet**
- 
- **Aktiviteter som nevnt ovenfor skal dekkes av barnehagens driftsbudsjett.**
-

# Driftsbudsjett

---

- Kostnadene skal dekkes av barnehagens driftsbudsjett
  - Barnehageeier har dermed ikke anledning til å kreve turpenger for slike aktiviteter, verken som et fast beløp eller som en valgfri ordning
-

# Spesielle aktiviteter – utover et ordinært barnehagetilbud

---

Helt spesielle aktiviteter regnes ikke som en del av et ordinært barnehagetilbud:

---

- Skiskole
  - Ridetimer
  - Dansetimer
- 

Slike aktiviteter vil det være adgang til å ta ekstra betalt for utover maksimalgrensen for foreldrebetaling.

---

Etter foreldrenes ønsker.

---

- Samarbeidet med foreldrene kan ivaretas ved at aktivitetene fremgår av årsplanen som fastsettes av samarbeidsutvalget, jf. barnehageloven §§ 2 og 4.
-

# Barnet i sentrum

Hva skjer når barnehage/foreldre blir bekymret for et barns utvikling?

Barnehagen:

- Observasjon
- Samtale med foreldre
- Tiltak – evaluering
- Konsultasjonstelefon til PPT
- Pedagogisk rapport før henvisning

PPT/Veiledningscenter:

- Veiledning – hva kan barnehagen gjøre selv?
- Veiledning – gruppe/individ/kompetanseheving
- Sakkyndig vurdering

Barnehagekontoret

VEILEDNINGSSENTER

Ansatte fra PPT  
Språksenteret  
Logopededer  
Ansatte fra Haug –  
Lekoteket

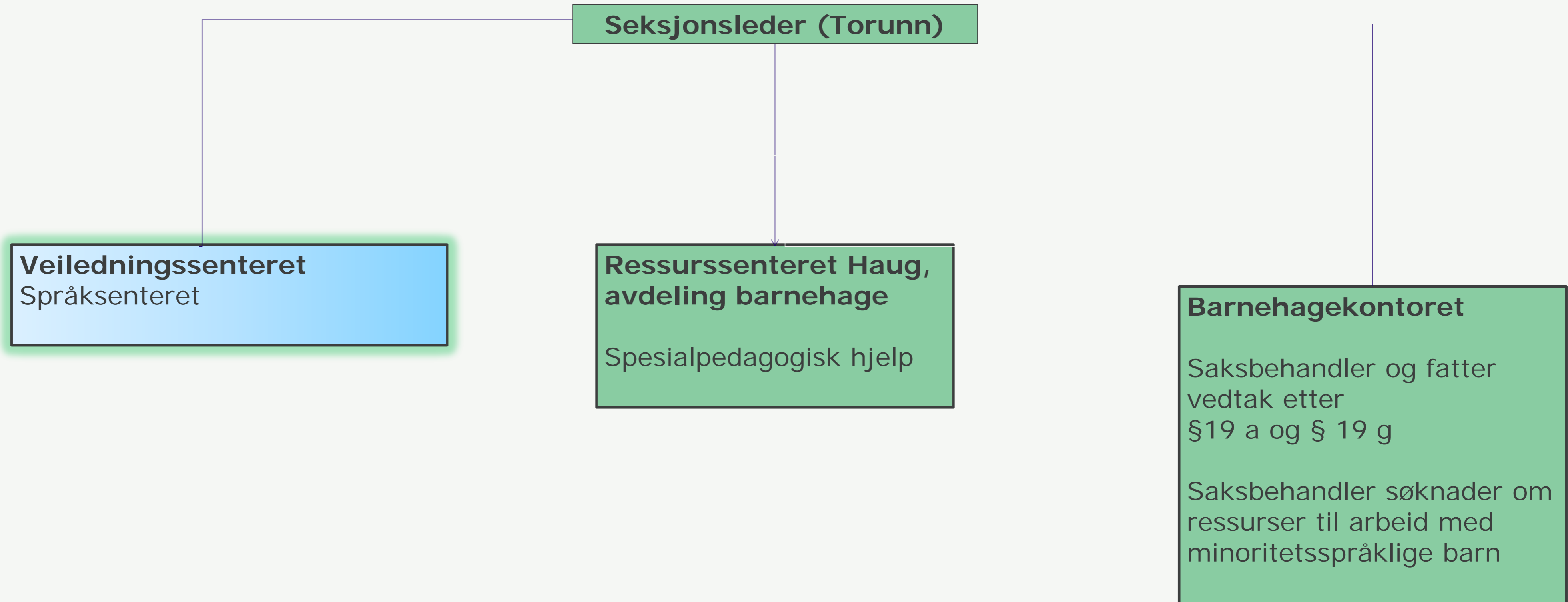
DE GODE HJELPERNE

# Veiledningssenter



Tilrettelegging av det allmennpedagogiske tilbudet til barn og barnegrupper som trenger ekstra støtte

- Språkvansker
- Atferdsvansker (sosiale og emosjonelle vansker)



# Mål for Barnehagenes veiledningscenter

## Rammeplan for barnehagen

- ▶ Å møte individets behov for omsorg, trygghet, tilhørighet og anerkjennelse og sikre at barna får ta del i og medvirke i fellesskapet, er viktige verdier som skal gjenspeiles i barnehagen. Barnehagen skal fremme demokrati, mangfold og gjensidig respekt, likestilling, bærekraftig utvikling, livsmestring og helse.
- ▶ **Barnehagen skal tilpasse det allmennpedagogiske tilbudet etter barnas behov og forutsetninger, også når noen barn har behov for ekstra støtte i kortere eller lengre perioder. Barnehagen skal sørge for at barn som trenger ekstra støtte, tidlig får den sosiale, pedagogiske og/eller fysiske tilretteleggingen som er nødvendig for å gi barnet et inkluderende og likeverdig tilbud.**
- ▶ Tilretteleggingen skal vurderes underveis og justeres i tråd med barnets behov og utvikling.



## Mål for barnehagenes veiledningscenter forts.

- ▶ Inkludering i barnehagen handler også om tilrettelegging for sosial deltakelse. Barnehagens innhold må formidles på en måte som gjør at ulike barn kan delta ut fra egne behov og forutsetninger. Barnehagens viktigste sosialiseringsarena er leken. For noen barn kan tidlig innsats innebære at personalet arbeider særlig målrettet og systematisk – over kortere eller lengre perioder – med å inkludere barnet i meningsfulle fellesskap.

# Allmennpedagogikk

- ▶ Allmennpedagogisk tilbud er styrers ansvar
- ▶ Noen barn strever i noen perioder av livet uten at de trenger spesialpedagogisk hjelp eller har nedsatt funksjonsevne
- ▶ Kompetanse er viktig for HELE personale. Derfor: COS, Barn i risiko, Egenledelse i lek, Barns trivsel – voksnes ansvar, observasjonskompetanse
- ▶ Noen barn trenger forsterkninger i perioder



BÆRUM  
KOMMUNE

# Barn med nedsatt funksjonsevne § 19 g

Styremøte 12.4.2018

**Sammen skaper vi fremtiden**

MANGFOLD · RAUSHET · BÆREKRAFT

# § 19 g i barnehageloven

---

Kommunen skal sikre at barn med nedsatt funksjonsevne får et egnet individuelt tilrettelagt barnehagetilbud, og at barnet får det tilbudet det har behov for

---

Nedsatt funksjonsevne er definert som tap av, skade på, eller avvik i en kroppsdel, eller i en av kroppens psykologiske, fysiologiske eller biologiske funksjoner. Det betyr at kortvarige funksjonsnedsettelse faller utenfor. Jf. Proposisjon 103L

---

*Nedsatt funksjonsevne –kommunens plikt*

*Allmennpedagogikk – barnehagens plikt og ingen lovhjemlet rett til støtte. Det er eiers plikt å bemanne riktig*

---

§ 19 a handler om barnets rett til spesialpedagogisk hjelp,

§ 19 g handler om kommunens plikt til å bygge ned funksjonshemmende barrierer slik at barnet kan nyttiggjøre seg barnehagetilbudet.

---

# Barnehagens ansvar – Rammepplanen sier

- ▶ Å møte individets behov for omsorg, trygghet, tilhørighet og anerkjennelse og sikre at barna får ta del i og medvirke i fellesskapet, er viktige verdier som skal gjenspeiles i barnehagen.
- ▶ Personalet skal fremme et inkluderende miljø der alle barna kan delta i lek og erfare glede i lek.
- ▶ Personalet skal veilede barna hvis leken medfører uheldige samspillsmønstre.
- ▶ Barnehagen har ansvar for å tilpasse det allmennpedagogiske tilbudet etter barnas behov og forutsetninger.
- ▶ Dette ansvaret gjelder også for barn som har behov for ekstra støtte i kortere eller lengre perioder.

# Barnets rett

- ▶ Barn med nedsatt funksjonsevne skal få et egnet tilrettelagt barnehagetilbud.
- ▶ Det er foreldrene, som sammen med barnehagen, må melde fra om behovet for tilrettelegging.
- ▶ Tilretteleggingen kan gjøres innenfor barnehagens rammer – og/eller med hjelp fra Barnehagekontoret. Barnehagen må melde til kommunen hvilket hjelpebehov de ikke kan dekke selv.
- ▶ Barnet har rett til å ta del i, og å medvirke i, fellesskapet.
- ▶ Alle barn har rett til en barnehagedag som er tilpasset deres utviklingsnivå og deres behov

# Kommunens plikt

- ▶ Kommunen har en plikt å tilrettelegge.
- ▶ Det vil vurderes i hvilken grad barnehagen selv kan tilrettelegge
- ▶ En privat barnehage kan ikke pålegges å tilrettelegge etter § 19 g, men kan inngå avtale med kommunen om å gjøre det.
- ▶ Kommunen må ha tilstrekkelige opplysninger om barnet og barnets behov før det fattes vedtak om tilrettelegging. Kommunen må derfor opplyse saken best mulig før vedtak fattes (forvaltningsloven § 17). Kommunen må i den forbindelse innhente dokumentasjon og gjøre nødvendige undersøkelser, som er av betydning for avgjørelsen. Kommunen må for eksempel kunne be om at foreldrene sender inn relevant dokumentasjon i saken.

# Veiledningssenteret

- ▶ Veiledningssenteret vil, i samarbeid med barnehagemyndigheten, få en sentral rolle i å vurdere hva barnehagene trenger av hjelp og støtte for å kunne gi barnet et egnet tilrettelagt barnehagetilbud.
- ▶ Rådgiving
- ▶ Veiledning
- ▶ Opplæring
- ▶ Fysisk tilrettelegging
- ▶ Økonomisk støtte



# § 19 g - presisering

- Vilkår for individuelt tilrettelagt barnehage tilbud etter § 19 g:  
dokumentert nedsatt funksjonsevne
- § 19 a og § 19 g er bestemmelser med to ulike formål.
  - § 19 a: spesialpedagogisk hjelp
  - § 19 g: bygge ned funksjonshemmende barrierer slik at barnet kan nyttiggjøre seg av barnehage tilbudet på lik linje med andre barn.

# Ny praksis

- ▶ Foreldrene melder om barnets nedsatte funksjonsevne allerede når det søkes plass.(Del 1)
- ▶ Foreldrene vurderer, sammen med barnehagen, hva slags tilrettelegging som er nødvendig, hvilken kompetanse barnehagen har og eventuelt hvilken tilrettelegging som skal gjøres. (Del 2)
- ▶ Barnehagemyndigheten fatter et vedtak til foreldrene om kommunens plikt til tilrettelegging på grunn av barnets nedsatte funksjonsevne.
- ▶ Barnehagen må beskrive hva de trenger ekstra støtte/hjelp til. (Del 3)
- ▶ Barnehagemyndigheten, i samarbeid med Veiledningscenteret, vurderer barnehagens ressursbehov.
- ▶ Vedtaket fattes. Enkeltvedtak med klagerett.

# Meldeskjema 1, 2 og 3

- ▶ Del 1. Fylles ut av foreldre når det søkes om barnehageplass
- ▶ Del 2. Fylles ut når barnet har fått plass i barnehage
- ▶ Del 3. Melding om ressursbehov
  
- ▶ [Meldeskjema](#)

# Læringsmiljøprosjektet på Fornebu

Ellen Rosenkilde og Jannicke Smeds plass

